

Årsberättelse 2019

signe&ane
GYLLENBERGS
stiftelse



Layout
Agency Leroy

Bilder
Agency Leroy
Matias Uusikylä
Gabriella Tjeder-Kajander
Signe och Ane Gyllenbergs stiftelse sr

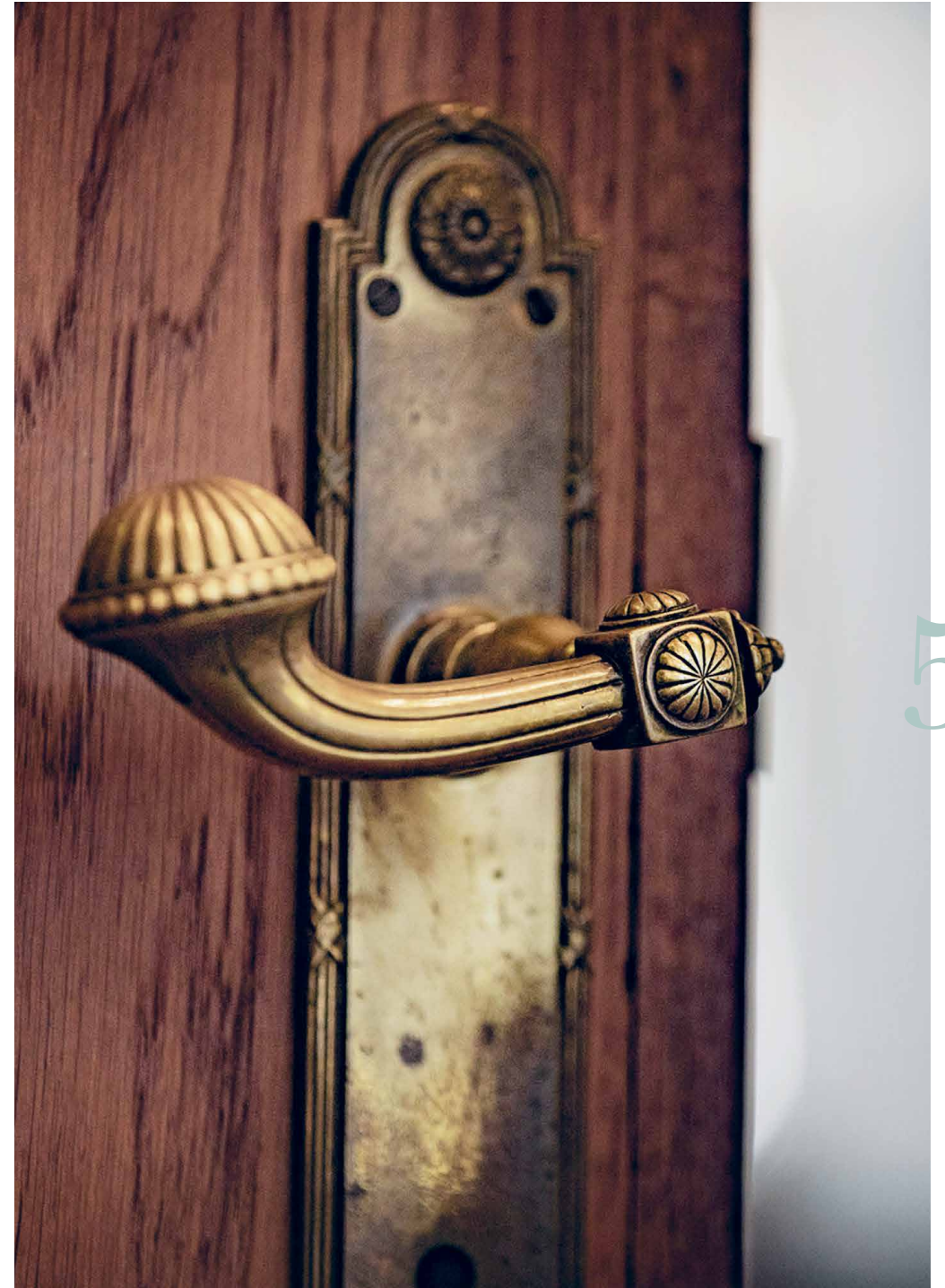
Tryckeri
WhyPrint

4	Signe och Ane Gyllenbergs stiftelse
7	Konstmuseet Villa Gyllenberg
8	VD:s hälsning
12	Hälsa, vård och teknik
16	Terveys, hoiva ja teknologia
22	Sigrid Schauman – Konst som gestaltad känsla
24	Sigrid Schauman – Taide tunteiden kuvana
26	Dokumentering och forskning av hemmuseets föremål
30	Kotimuseon esineistön dokumentointi- ja tutkimusprojekti
34	Styrelse
36	Personal
38	Verksamhetsberättelse
50	Bokslut
63	Beviljade stipendier 2018–2019

Signe och Ane Gyllenbergs stiftelse

4

Signe och Ane Gyllenbergs stiftelse är en av Finlands ledande bidragsgivare inom den psykosomatiska och antroposofiska medicinen och därtill anslutna naturvetenskapliga forskningen samt inom blodforskningens område.



5

Konstmuseet Villa Gyllenberg

Konstmuseet Villa Gyllenberg är ett av de främsta privata museerna i Finland. Det ägs av Signe och Ane Gyllenbergs stiftelse och befinner sig i donatorernas forna hem på Granö i västra Helsingfors.



6

7



VD:s hälsning

Det känns som att förflytta sig till en annan värld att mot slutet på det första kvartalet 2020 blicka tillbaka på år 2019. Så kraftig har chocken som Coronavirusets effekter förorsakat varit för oss alla. På några veckor

har hela vårt samhälle varit tvunget att se över sina verksamhetsförutsättningar, revidera sina framtidsutsikter och anpassa sig till ett antal osäkerhetsfaktorer.

Men just därför att så mycket just nu ter sig otryggt och osäkert är det ändå på sin plats att stanna upp och återkalla i minnet det mycket framgångsrika år som 2019 utgjorde, också för Signe och Ane Gyllenbergs stiftelses del.


Vi får ofta frågan hur våra stadgar skall tolkas då det gäller syftet för den medicinska understödsverksamheten. "...forskning, särskilt på området för hur det fysiska och människans fysiska funktioner påverkas av det andliga och själsliga..", står det. Till alla som undrar kan vi svara att vi själva också ständigt jobbar med att bibehålla detta syfte aktuellt och knutet till dagens forskning inom främst medicin. Ett strålande exempel på detta var det symposium om rollen av artificiell intelligens inom medicin, hälsa och vård, som stiftelsen tillsammans med Tekniska föreningen i Finlands stiftelse ordnade i januari 2019. Under symposiet fördjupade ett antal experter resonemanget kring teknologins och framför allt den artificiella intelligensens roll i hur vi som människor reagerar både fysiskt och psykiskt på den ökade information och datalagring om vårt välmående och vår hälsa som redan nu finns att tillgå och som kommer att öka exponentiellt framöver. Påverkas vår kropp och våra sjukdomstillstånd av all den information om hur kroppen mår och beter sig, som vi besitter, kan lagras och kan utnyttjas? Dvs just hur "fysiska funktioner påverkas av det andliga och själsliga", eller det friska psykets inverkan på det fysiska välbefinnandet.

Mentalt välbefinnande och därmed fysiskt välmående hoppas vi också att ett besök på Villa Gyllenberg erbjuder våra museigäster. Och det önskemålet tycks uppfyllas bättre och bättre för vart år som går. I fjol steg besökarantalet åter till ett nytt rekord. Såväl vår sommarutställning om Sigrid Schauman, som vår nya julutställning var stora framgångar. Speciellt julutställningen

var ett trevligt sätt att återknyta till våra donatorer, då man i den utställningen återskapade stämningen från familjen Gyllenbergs jul på Granö. Utställningen möjliggjordes av att vi under året arbetat med att dokumentera föremålen i vår samling, vid sidan av de sedan tidigare katalogiserade konstverken. Att vi sedan ytterligare kunde komplettera samlingen med ett fint verk av Helene Schjerfbeck var kronan på verket under ett framgångsrikt år 2019.

Dessvärre är nu utsikterna för år 2020, och sannolikt för ett antal år framöver, betydligt osäkrare än vad vi vant oss vid under de gånga drygt tio åren sedan finanskrisen. Detta gäller givetvis också Gyllenbergs stiftelse. Efter ett decennium av mer eller mindre stigande dividender och ökande hyresinkomster står vi nu inför det faktum att avkastningsförväntningarna på alla fronter måste skruvas ned. Alla stiftelser måste se om sitt hus och fundera noggrant på hur man kan och skall verka framöver. Det gör vi förstås också, i gott samarbete med stiftelserna i vårt nätverk. Samtidigt är vi mycket medvetna om de förväntningar som ställs på oss. Det är nu stiftelserna verkligen behövs, när det blir kärvt på många fronter i vårt samhälle. Därtill är det bra att minnas, att med många goda år i bagaget borde det finnas utrymme och kapacitet att till många delar fortsätta arbetet som planerat. Även om det visar sig som underskott på sista raden. Det är med tanke på krissituationer som den vi nu befinner oss i, som man genererat överskott i ett antal år!

Jannica Fagerholm, VD



” Emedan människans utveckling självfallet inte stannar vid det nuvarande, lika litet som någon annan utveckling, var och är det min uppfattning att denna utveckling kan stödas genom sådan forskning som stiftelsen har som sitt ändamål.”

Ane Gyllenberg

Hälsa, vård och teknik

1 2 Gyllenbergs stiftelses symposium *Rethinking Health Care: techniques, challenges and ways forward* på Hana-holmen i januari behandlade förändringskrafter inom digital hälsovårdsteknik. Tekniken har blivit en allt viktigare del av hälsovårdstjänsterna och vår förståelse för hälsan. Därför ska den ses som ett led i patientarbetet, hälsovårdens arbetsfördelning och strukturerna för organisering och kontroll.

Olika tekniska lösningar avspeglar det samhälle där de lanseras som lösningar: de som utvecklar ny teknik försäkrar att den främjar hälsa, välfärd och välbefinnande. Samtidigt är tekniken förknippad med motsättningar och olösta frågor. Tekniken gör inte alltid vad den lovar, utan någonting helt annat. Från dessa utgångspunkter belyste symposiets program både den tekniska utvecklingen och personliga upplevelser och anlade perspektiv på samhällliga, etiska och mänskliga frågeställningar kring ny teknik.

AI OCH ETIK

I symposiets första avsnitt presenterades praktiska och etiska frågor kring läkarvetenskap och artificiell intelligens, AI. Johan Lundin, forskningsdirektör för Institutet för molekylärmedicin vid Helsingfors universitet, berättade om olika sätt på vilka diagnostik som utnyttjar maskininlärning kan underlätta läkarnas och patologernas arbete. AI-baserad programvara stöder det mänskliga beslutsfattandet och kan exempelvis ge oss exaktare cancerdiagnoser.

Professor Linda Hogle från Wisconsin-Madison University utvidgade ämnet till digitala material som bildas inom både den offentliga sektorn och företag. Kring dessa material har det i USA uppstått olika former av samarbete och affärsverksamhet för att profilera människor på basis av hälsa och beteende. Detta kan främja hälsan om syftet är att diagnostisera sjukdomar på ett tidigare stadium än hittills eller exempelvis att uppmuntra folk att motionera. En del av denna nya aktivitet bidrar dock till ökad individuell övervakning på ett sätt som i värsta fall bestraffar den enskilde. Den som inte förmår ändra sitt beteende kan få sämre vård eller lämnas helt utan vård.

Biträdande professor Tamar Sharon från Radboud Universiteit i Nederländerna

kopplade samman frågan om digitala material med samhällets värdegrund. De etiska frågorna kring privatliv och individövervakning är redan allmänt kända. Sharon underströk dock att vi ännu inte kan bedöma de nya slag av etiska spänningar som digitala material medför. Då material analyseras tillsammans med företag eller på plattformar skapta av dem måste vi lära oss att bedöma verksamhetens konsekvenser på längre sikt.

OLIKA FORMER AV DIGITAL VÅRD

Päivi Metsäniemi, chefsöverläkare vid Studenternas hälsovårdsstiftelse, tog i sitt anförande upp de omfattande materialen inom hälso- och sjukvården och hur lite de utnyttjas. I sitt eget arbete har Metsäniemi lärt sig hur hon kan mäta och förbättra patientarbetet, vårdresultaten och läkarnas arbetsmiljö. Med hjälp av digitala material kan patienterna följa sitt eget hälsotillstånd och sin behandlingsprocess, vårdpersonalen får stöd för sina beslut, tjänsteleverantörerna kan förbättra sin service och samhället kan evaluera hälso- och sjukvårdens kvalitet. Allt detta kräver dock en förmåga att förstå de möjligheter som olika typer av material erbjuder, vad som lönar sig att mäta och vad som följer av mätningarna.

Antropologen Natasha Dow Schüll arbetar vid New York University och forskar i självmätnings teknik, exempelvis stegmätaren Fitbit, ur ett övergripande livskontrollsperspektiv. Schüll beskrev i sitt anförande hur tyngdpunkterna i teknikutvecklingen under den senaste tiden har förskjutits mot algoritmisk vård. Digital teknik förses med sporrande och puffande mekanismer som ska få människorna att göra hälsosammare val. Att överföra individens vilja till tekniska system kan i bästa fall vara ett stöd i vardagen, men i värsta fall kan teknikens påträngande närvaro



Minna Ruckenstein

vara störande, särskilt om den vardagliga rörelsefriheten även annars är begränsad.

ERFARENHETER AV SAMARBETE

Det samarbete som digital teknik förutsätter presenterades på symposiet via samarbetsprojekt mellan arbetspar. Biträdande professorn i kommunikation Stine Lomborg vid Köpenhamns universitet arbetar tillsammans med professorn i gastroenterologi Gustav From. De berättade om applikationen MyChart och menade att de nya kommunikationsmöjligheterna

är ett stöd i patientarbetet samtidigt som de noggrant måste anpassas efter hälsovårdssystemets behov. Det gäller att hitta en balans mellan patienternas individuella önskemål och organisatorisk smidighet. Patienterna önskar olika slag av stöd: för somliga är personliga möten viktiga, andra föredrar skriftliga anvisningar. Det centrala är att fokusera stödet på bästa möjliga sätt.

Folkhälsoforskaren och läkaren Kristiina Patja och Michael Quarshie från Wellness Foundry berättade om hälsofrämjande projekt i Kyrkslätt och Kotka. De beskrev

interventioner under vilka deltagarna följde sitt eget näringsintag med applikationen MeallLogger. Resultaten var uppmuntrande, och Patja och Quarshie underströk vikten av att utveckla den digitala tekniken så att den enkelt kan användas av dem som har det största behovet av en livsförändring. Bestående ändringar i beteendet är möjliga om människor motiveras på ett sätt som är realistiskt i deras personliga liv.

Forskardoktor Mikko Lehtovirta som använder digital teknik kommenterade samarbetsprojektet mellan arbetsparen genom att dryfta hurdana sidor hos människan denna teknik och de klassificeringar den förutsätter lyfter fram respektive lämnar i skymundan. Han påminde om de hinder som olika typer av digital teknik skapar i patientarbetet och efterlyste ett holistiskt och människocentrerat grepp i användningen av teknisk utrustning inom hälsovården.

ATT FINNA SIN EGEN HÄLSA

Symposiets avslutande del bjöd på praktiska perspektiv på självmätningsteknik. Thomas Blomseth Christensen är känd från communityn Quantified Self och för sitt mångåriga projekt där han följer sin egen hälsa. Han dokumenterade sina nysningar och lärde sig på det sättet att känna och till sist få kontroll över sina allergier. Förändrade kostvanor spelade en stor roll i den kontrollen. Jacob Eg Larsens projekt fokuserade på observation av huvudvärkar och gav honom insikten att huvudvärk har ett samband med biverkningar av läkemedel.

Gary Wolf, grundare av communityn Quantified Self, kommenterade själv-mätningens projekt och skisserade en ny "alldaglig vetenskap" (Everyday Science) som förenar självmätning med den vetenskapliga metoden. Denna alldagliga vetenskap kunde utnyttja de material som

under de senaste tio åren samlats inom communityn Quantified Self. Med hjälp av materialet kunde man studera exempelvis vad vi kan lära oss om kroniska sjukdomar om vi observerar våra egna symptom och vårt eget hälsotillstånd. Wolf underströk att den digitala tekniken lockar oss att dryfta nya sätt att se på hälsa. Sjukdomar kan ses ur perspektiv som inte hör till de normala inom den medicinska vetenskapen.

Symposiets program byggde en båge från den artificiella intelligensens utveckling till personliga erfarenheter och var en påminnelse om hur mångsidig den pågående förändringen på hälsovårdsfältet är. De digitala teknikerna gör sig gällande i skärningspunkterna mellan hälsovård och ekonomi, människor och organisationer. De tvingar oss att fråga vilka slags kontakter de upprätthåller och hur vi ska förhålla oss till dem. Syftet med symposiet var att visa olika aspekter av förändringar på hälsovårdsfältet och lyfta fram frågor som vi bör dryfta innan vi låser vår framtid. Av den livliga debatten och publikens reaktioner att döma lyckades vi med detta.



Minna Ruckenstein

Biträdande professor
Helsingfors universitet
Ansvarig för det vetenskapliga programmet

Terveys, hoiva ja teknologia

16

Gyllenbergin säätiön *“Rethinking Health Care: techniques, challenges and ways forward”* symposium esitteli tammikuussa Hanasaassa digitaalisiin terveys-tekniologioihin liittyviä muutosvoimia. Teknologioista on tullut yhä kiinteämpi osa terveyspalveluita ja terveysymmärrystä. Siksi teknologioita ei tulisi ajatella irrallaan potilastyöstä, terveydenhuollon työnjaoista tai organisoitumisen ja hallinnan rakenteista.

Teknologiat heijastelevat yhteiskuntaa, jossa teknologiat esitetään ratkaisuina: teknologioiden kehittäjät lupaavat edistää terveyttä, vaurautta ja hyvinvointia. Samalla teknologioiden käyttöön liittyy kuitenkin jännitteitä ja ratkaisemattomia haasteita. Teknologiat eivät välttämättä tee sitä mitä lupaavat vaan jotakin ihan muuta. Symposiumin ohjelma rakentui näistä lähtökohdista ja avasi teknologian kehitystä sekä henkilökohtaisia kokemuksia, valottaen teknologioiden yhteiskunnallisia, eettisiä ja inhimillisiä reuna-ehdoja.

TEKOÄLY JA ETIIKKA

Symposiumin avausosuus esitteli lääketieteeseen ja tekoälyyn liittyviä käytännöllisiä ja eettisiä kysymyksiä. Suomen molekyyli- ja lääketieteen instituutin tutkimusjohtaja Johan Lundin Helsingin yliopistosta kertoi, millä tavoin koneoppimista hyödyntävä diagnostiikka voi helpottaa lääkäreiden ja patologioiden työtä. Tekoälyperusteiset ohjelmistot tukevat ammattilaisten päätöksentekoa, ja auttavat tarkentamaan esimerkiksi syöpädiagnooseja.

Professori Linda Hogle Wisconsin-Madisonin yliopistosta laajensi keskustelun digitaalisiin aineistoihin, joita kertyy sekä julkisen sektorin ja yritysten käyttöön. Yhdysvalloissa näiden aineistojen ympärille on syntynyt yhteistyön ja liiketoiminnan muotoja, joiden tavoitteena on profiloita ihmisiä terveyden ja käyttäytymisen perusteella. Tämä voi olla terveyttä edistävää, kun tavoitteena on diagnosoida sairauksia aiempaa varhaisemmassa vaiheessa tai esimerkiksi kannustaa ihmisiä liikkumaan. Osa uusista aineistonkäyttötavoista kuitenkin lisää yksilöiden valvontaa tavalla, joka pahimmillaan rankaisee yksilöä: jos ihminen ei kykene muuttamaan käytöstään, hän saa huonompaa hoitoa tai jää sitä ilman.

Apulaisprofessori Tamar Sharon Radboudin yliopistosta liitti digitaalisten aineistojen käytön teknologioiden ja yhteiskunnan arvoperustaan. Yksityisyyteen ja yksilöiden seurantaan liittyvät eettiset kysymykset ovat jo hyvin tunnistettuja. Sharon painotti kuitenkin sitä, ettemme osaa vielä arvioida digitaalisten aineistojen käyttöön liittyviä uudenlaisia eettisiä jännitteitä. Kun aineistoja analysoidaan yritysten kanssa yhteistyössä tai heidän rakentamillaan alustoilla, on opittava arvioimaan toiminnan seurauksia pidemmällä tähtäimellä.

DIGITAALISEN HOIVAN MUODOT

Ylioppilaiden terveydenhoitosäätiön johtajajäsen Päivi Metsäniemi kiinnitti puheenvuorossaan huomion terveydenhuollon rikkaisiin aineistoihin ja miten vähälle käytölle ne jäävät. Omassa työssään Metsäniemi on oppinut, kuinka mitata ja parantaa potilastyötä, terveydenhuollon tuloksia ja lääkäreiden työympäristöä. Potilaat voivat digitaalisten aineistojen avulla seurata omaa terveydentilaansa ja hoitoprosessia, ammattilaiset saavat tukea päätöksiinsä, palveluntarjoajat voivat parantaa palveluitaan ja yhteiskunta voi arvioida terveydenhuollon laatua. Tämä kaikki vaatii kuitenkin kykyä ymmärtää erilaisten aineistojen mahdollisuuksia, mitä kannattaa mitata ja mitä mittaamisesta seuraa.

Antropologi Natasha Dow Schüll työskentelee New Yorkin yliopistossa ja tutkii itsenmittausteknologioita, kuten esimerkiksi askeleiden kertymistä mittaava Fitbit, elämän hallinnan näkökulmasta. Schüll kuvasi esityksessään, kuinka teknologioiden kehittämisen painopiste on viime aikoina siirtynyt kohti algoritmista hoivaa. Digitaalisiin teknologioihin sisällytetään kannustus- ja tuuppausmekanismeja, joiden avulla ihmistä pyritään ohjaamaan tekemään terveellisempiä valintoja. Ihmisen

17



18

Hänasaaren luentosali

tahdon ulkoistaminen teknologioille on parhaimmillaan arkea tukevaa, pahimmillaan teknologioiden tökkivä rooli ahdistaa, jos liikkumatilaa on muutenkin arjessa vähän.

KOKEMUKSIA YHTEISTYÖSTÄ

Digitaalisten teknologioiden edellyttämää yhteistyötä kuvattiin symposiumissa esittelemällä työparien yhteisprojekteja. Kööpenhaminan yliopiston viestinnän apulaisprofessori Stine Lomborg työskentelee gastroenterologian professori Gustav Fromin kanssa. MyChart-sovelluksesta kertoessaan Lomborg ja From totesivat uusien kommunikaatiomahdollisuuksien voivan tukea potilastyötä, mutta onnistuakseen

ne vaativat huolellista yhteensovittamista terveydenhuollon organisaatiossa. Terveydenhuoltojärjestelmissä on löydettävä tasapaino potilaiden yksilöllisten toiveiden ja organisatorisen sujuvuuden välillä. Potilaat kaipaavat erilaista tukea: joillekin henkilökohtaiset tapaamiset ovat tärkeitä, toiset vastaanottavat mielellään pelkät kirjalliset ohjeet. Tärkeää olisi kohdentaa tuki parhaalla mahdollisella tavalla.

Kansanterveystieteilijä ja lääkäri Kristiina Patja ja Michael Quarshie Wellness Foundrysta kertoivat terveydenedistämishankkeista Kirkkonummella ja Kotkassa. He kuvasivat interventioita, joiden aikana osallistujat seurasivat ravitsemustaan MealLogger-sovelluksen avulla. Tulokset

olivat rohkaisevia, ja Patja ja Quarshie korostivat, kuinka digitaalisia teknologioita tulisi kehittää siten, että elämänmuutosta eniten tarvitsevien olisi vaivatonta niitä käyttää. Pysyvät käyttäytymisen muutokset syntyvät motivoimalla ihmistä tavalla, joka on realistinen hänen yksilöllisen arkensa näkökulmasta.

Tutkijatohtori ja digitaalisia teknologioita hyödyntänyt lääkäri Mikko Lehtovirta kommentoi työparien projekteja pohtimalla mitä teknologiat ja niiden edellyttämät luokittelut tuovat ihmisestä esiin ja mitä jää piiloon. Hänen puheenvuoronsa muistutti digitaalisten teknologioiden luomista esteistä potilastyössä. Hän peräänkuulutti holistista ja ihmisläheistä otetta terveys-teknologioiden käyttöön.

OMAN TERVEYDEN JÄLJILLÄ

Symposiumin päättävä osuus tarjosi käytännön näkökulmia itsenmittausteknologioiden käyttöön. Thomas Blomseth Christensen tunnetaan Quantified Self –yhteisöstä ja vuosia kestäneestä oman terveyden seurantaprojektista. Hän dokumentoi aivastuksiaan ja oppi näin tuntemaan ja lopulta hallitsemaan allergioitaan. Isossa roolissa tässä hallinnassa olivat ruokavalioiden muutokset. Jacob Eg Larsenin projekti keskittyi päänsärkyjen seurantaan ja opetti hänelle päänsärkyyn olevan lääkkeiden sivuvaikutuksiin liittyvää.

Quantified Self –yhteisön perustaja Gary Wolf kommentoi itsenmittaajien projekteja ja hahmotteli uutta ”arjen tiedettä”, joka yhdistäisi itsenmittaajien toimintakentän ja tieteellisen menetelmän. Arjen tiede voisi hyödyntää aineistoja, joita Quantified Self –yhteisö on kerännyt viimeisen kymmenen vuoden aikana. Aineistojen avulla voisi tutkia esimerkiksi mitä kroonisista sairauksista voi oppia omia oireita ja terveydentilaa seuraamalla. Wolf korosti

digitaalisten teknologioiden houkuttavan pohtimaan uudenlaisia terveysteknologioita. Sairauksia voi tarkastella kulmista, jotka eivät ole lääketieteen tutkimukselle tavanomaisia.

Symposiumin ohjelman kaari tekoälyn kehityksestä henkilökohtaisiin kokemuksiin muistutti terveyskentän muutosten monista eri puolista. Digitaaliset teknologiat asettuvat terveyden ja talouden, ihmisten ja organisaatioiden risteyskohtiin. Näin ne haastavat kysymään millaisia yhteyksiä ne ylläpitävät ja miten niihin pitäisi suhtautua. Symposiumin tavoitteena oli näyttää eri näkökulmista terveyskentän tulevaisuuksia ja nostaa esiin kysymyksiä, joita meidän tulisi pohtia ennen kuin lukitsemme tulevaisuuskuvamme. Vilkaasta keskustelusta ja yleisön reaktiosta päätellen, onnistuimme tässä.



Minna Ruckenstein

Apulaisprofessori
Helsingin Yliopisto
Symposiumin tieteellisestä ohjelmasta vastaava

19



Sigrid Schatman

Textual information accompanying the portrait of Sigrid Schatman, including a small image of a book or document.



HELENE SCHJERBECK (1862-1940)



Sigrid Schauman – Konst som gestaltad känsla

22

Sommarens utställning på Villa Gyllenberg, *Sigrid Schauman – Konst som gestaltad känsla*, var en veritabel succé. Utställningen blev med 18 000 besökare den mest besökta utställningen i museets historia. Under de fyra månader som utställningen visades (20.3.2019-4.8.2019) besöktes museet av fler museigäster än under hela år 2018. Vad var det som bidrog till utställningens popularitet?

Utställningskuratorn Camilla Granbackas biografi över Sigrid Schauman (1877–1979) höjde definitivt intresset för konstnären. Granbacka hade nyligen givit ut biografien hos Svenska folkskolans vänner och frågade om Signe och Ane Gyllenbergs stiftelse skulle vilja ge ut boken i finsk översättning.

Vi tyckte att det är viktigt att denna första omfattande biografi om Sigrid Schauman publiceras även på finska. Boken *Taide ja tunteet. Sigrid Schaumanin elämä* publicerades av förlaget Parvs i en ny ombrytning i samband med utställningen.

Intresset gentemot Sigrid Schaumans liv visade sig vara stort. Det hade vi förutsett och berättade därför om hennes fascinerande livsöde i utställningens kommunikation. Schauman var förutom bildkonstnär även konstkritiker, ensamförsörjare och bror till Eugen Schauman. Hon blev 101 år gammal. Hon hann verka som konstnär i närmare 70 år och som konstkritiker i 30 år. Hennes första separatutställning visades 1964, när Schauman redan hade fyllt 86.



Sigrid Schauman. Villa Aurelia, 1953.
Foto: Signe och Ane Gyllenbergs stiftelse / Matias Uusikylä.

23

Hon var en färggrann personlighet och det finns många roliga anekdoter om henne. Utställningen och boken uppmärksammade Schaumans betydelse inom den finska konstvärlden, både som konstnär och som konstkritiker. Schauman var öppen för nya strömningar och hennes arbete bidrog till att etablera modernismen och färgmåleriet i Finland. På Villa Gyllenberg ville vi särskilt lyfta fram Schaumans konstuppfattning, som hade beröringspunkter med Ane Gyllenbergs tankevärld. Schauman betonade en emotionell estetik både som bildkonstnär och kritiker.

Camilla Granbacka hade valt till utställningen omkring 40 landskap, nakenstudier och porträtt av Sigrid Schauman. Målningarna

visades tillsammans med citat av Schauman och utställningstexter som belyste hennes konstuppfattning. Därtill visades utdrag ur Schaumans kritik tillsammans med 14 målningar av andra konstnärer vars verk hon recenserat: Helene Schjerfbeck, Ellen Thesleff, Tyko Sallinen, Marcus Collin, Ester Helenius, Verner Thomé, Magnus Enckell, Alfred William Finch, Carl Kylberg, Ole Kandelin och Sam Vanni.



Lotta Nylund
Intendent

Sigrid Schauman – Taide tunteiden kuvana

24

Villa Gyllenbergin kesänäyttely *Sigrid Schauman – Taide tunteiden kuvana* oli suurmenestys. Se oli museon historian suosituin näyttely: neljässä kuukaudessa (20.3.2019–4.8.2019) museossa kävi 18 000 vierasta, enemmän kuin koko vuoden 2018 aikana. Mihin näyttelyn suosio perustui?

Taiteilijaa kohtaan tunnettua mielenkiintoa lisäsi epäilemättä näyttelyn kuraattorin Camilla Granbackan kirjoittama Sigrid Schaumanin (1877–1979) elämäkerta, jonka Svenska folkskolans vänner julkaisi jo ennen näyttelyn avajaisia. Kun kirjoittaja

tiedusteli Signe ja Ane Gyllenbergin säätiön halukkuutta julkaista kirja suomenkielisenä käännöksenä, innostuimme ajatuksesta, sillä ensimmäinen kattava Sigrid Schaumanin elämäkerta oli mielestämme tärkeää saada julkaistuksi myös suomeksi. Kustannusosakeyhtiö Parvs julkaisi suomenkielisen, uudelleen taitetun version kirjasta näyttelyn yhteydessä.

Yleisön kiinnostus Sigrid Schaumanin elämän tarinaa kohtaan oli suurta. Se oli odotettavissa, ja kerroimmekin kävijöille taiteilijan kiehtovista elämänvaiheista.



Kuva: Signe och Ane Gyllenbergs stiftelse / Gabriella Tjeder-Kajander.

25

Schauman oli paitsi taidemaalari myös taidekriitikko, yksinhuoltaja ja Eugen Schaumanin sisar. Sigrid Schauman eli 101-vuotiaaksi ja ehti toimia taiteilijana lähes 70 ja taidekriittikona 30 vuotta. Schaumanin ensimmäinen yksityisnäyttely pidettiin vuonna 1964, taiteilijan jo täytettyä 86 vuotta. Schauman oli värikäs persoona ja hänestä kerrotaan edelleen paljon kaskuja. Näyttely ja kirja kiinnittivät huomiota Schaumanin asemaan Suomen taide maailmassa niin taiteilijana kuin kriitikonakin. Schauman oli avoin uusille suuntauksille ja tuki omalla taiteellisella työllään modernismin ja värimaalauksen tuloa Suomeen. Villa Gyllenbergin näyttelyssä halusimme erityisesti nostaa esiin Schaumanin taidekäsityksen, josta löytyy paljon yhtymäkohtia Ane Gyllenbergin ajatusmaailmaan. Schauman korosti emotionaalista estetiikkaa niin kuvataiteilijana kuin kriitikonakin.

Camilla Granbacka valitsi Schaumanin teoksista näyttelyyn noin 40 maisemaa, alustontutkielmaa ja muotokuvaa. Maalausten yhteyteen liitettiin sitaatteja Schaumanilta sekä näyttelytekstejä, jotka valottivat hänen taidenäkemystään. Lisäksi esillä oli otteita Schaumanin kritiikeistä sekä 14 maalausta muilta taiteilijoilta, joiden teoksia hän oli kriitikon uransa aikana arvostellut: Helene Schjerfbeck, Ellen Thesleff, Tyko Sallinen, Marcus Collin, Ester Helenius, Verner Thomé, Magnus Enckell, Alfred William Finch, Carl Kylberg, Ole Kandelin ja Sam Vanni.



Lotta Nylund
Intendentti

Dokumentering och forskning av hemmuseets föremål

26

Väggarna i Villa Gyllenbergs hemmuseum är fullbelamrade med konst. Själva hemmet och dess möbler, som även de är viktiga för museiupplevelsen, har hamnat i skuggan av all konst som tapetserar väggarna. Det dokumenteringsprojekt som inleddes i höstas fokuserar enbart på hemmuseets föremål.



De sengustavianska bordslystrarna är bland de föremål som redan har konserverats under projektets lopp. Foto: Signe och Ane Gyllenbergs stiftelse / Gabriella Tjeder-Kajander.

27

Villa Gyllenbergs paradvåning bildar en bevarad autentisk helhet också efter musealiseringen. Villan har i en viss bemärkelse bevarats som Signe och Ane Gyllenbergs hem. Stolarna som Ane ärvde av sin far, ljusstakarna från Spanienresorna och byråarna som de står på, tillverkade av stockholmska mästare: alla föremål i hemmet skapar tillsammans en betydande och unik kulturhistorisk helhet.

Nu dokumenteras alla inventarier grundligt för första gången i museets historia. Anes handskrivna förteckningar över hemmets antikviteter är det enda källmaterial som funnits att tillgå. Tiden stannade dock inte efter dessa minnesanteckningar från 1950-talet, men några större förändringar har hemmet ändå inte genomgått sedan dess. De talrika fotografierna från hemmet under årtiondenas lopp är ett bevis på detta.

Jag inledde mitt arbete som forskare med hemmuseets inventarier i augusti 2019. Mitt uppdrag har varit att kartlägga samtliga föremål i Villa Gyllenberg, föremål som tillsammans med huset och konstsamlingen öppnar nya perspektiv på Signe och Ane Gyllenbergs liv på Granös sydspets.

Under det halvår jag jobbat med projektet har jag lärt mig mycket om Anes samlarhobby och estetiska sinne, som båda speglar sin tid. Den dragning till barock som var vanlig under första hälften av 1900-talet är synlig i inredningen, och de silverkannor och franska porslinsserverer som var typiska för den tidens samlare ingår även i denna konstälskares samling.

Av de bevarade anteckningarna att döma var Ane väl förtrogen med antiken, särskilt då man beaktar att informationen var

svårtillgänglig under första hälften av 1900-talet. På den tiden var också förfalskningar mycket vanliga, och man lät göra ändringsarbeten för att höja föremålets pris. Exempelvis porslinsvaror kunde förgyllas och byråar förses med imponerande beslag. Sådana föremål återfinns också i Anes samling, föga överraskande.

Villa Gyllenbergs inredning är dock inte enbart en samling särskilt utvalda antika rariteter. Det fanns knappast någon uttrycklig avsikt att samla antikviteter; snarare ville Signe och Ane skapa ett representativt och vackert hem. Det är uppenbart att de lyckades i sin strävan.

Rent praktiskt har dokumenteringen inneburit katalogisering av alla föremål i hemmuseet, såväl de som är framlagda till påseende som de som finns i lager och skåp. Arbetet har skötts med det digitala systemet för samlingsförvaltning MuseumPlus. I katalogiseringen har föremålen fotograferats och getts ett inventarienummer. Fotograferingen har skötts av Matias Uusikylä.

Traditionellt brukar dokumentering delas in i två underkategorier: identifikation och forskning. I identifikationen sparas grundläggande uppgifter om föremålet, såsom mått, material och ålder. I forskningskatalogiseringen granskas föremålet noggrannare. Då kartläggs till exempel föremålets historia eller proveniens, materialets exakta sammansättning eller tillverkningsmetod samt var och när föremålet är tillverkat.

Samtliga föremål i Villa Gyllenberg har genomgått en grundlig granskning. Forskningskatalogisering har skett alltid då det varit möjligt. Som stöd har jag haft antikexperten, kammarrådet Kari-Paavo Kokki, som besökt villan ofta och alltid då jag stött på ett besvärligt eller speciellt föremål. Kammarrådet Kokkis hjälp har

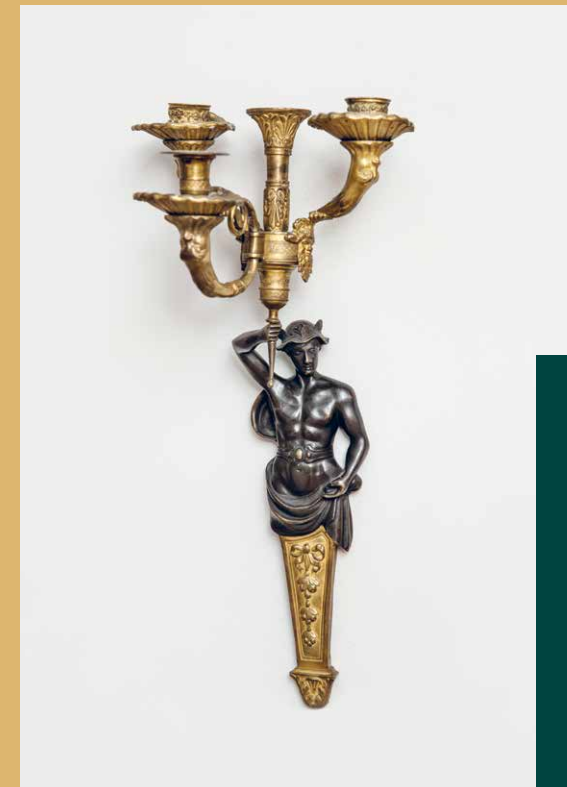
varit generös och guld värd för projektet. Jag har också haft äran att bistås av andra utomstående experter och kollegers sakkunskap, däribland Maria Ekman-Kolari, Lassi Koivunen och Jyrki Lammi. En del av föremålen kommer ännu att undergå fortsatta undersökningar. Exempelvis vissa metallföremåls sammansättning ska klarläggas med hjälp av röntgenfluorescens (XRF) under ledning av lektor Heikki Häyhä från yrkeshögskolan Metropolia.

Föremålets skick har granskats i samband med katalogiseringen, och de som är i behov av konservering och restaurering har specificerats. Under decenniernas lopp har vissa föremål – exempelvis sidentextiler, möbelytter och fanering på möbler – blivit utsatta för hårt slitage. Dessa föremål kommer att konserveras medan museet är stängt för reparation 2021.

I skrivande stund består föremålssamlingen av omkring 400 poster. Varje post består av ett eller flera föremål, vilket innebär att det totalt finns fler än 800 enskilda föremål i samlingen. På hemmuseets sida visas något över 200 av dem. Samlingens återstående över 600 föremål består av glas, serviser och andra föremål som inte har varit framlagda i hemmuseet.



Lassi Patokorpi
FM
Projektanställd föremålsforskare



G-28:1-4

Applikki (fi)
Applique (sv)
Sconce (en)
4 st. lampetter Louis XVI
(ursprunglig katalogtitel)

Stil: Empire
Tillverkningsstid:
1820–1850-talet
Tillverkningsort: Frankrike
Yttre mått:
420 × 240 × 240 mm
Material: Förgylld brons
Position: Lilla salongen,
sydvästra väggen

ETT EXEMPEL PÅ VILKA UPPGIFTER SOM SPARAS I DOKUMENTERINGEN:

Appliquen består av en väggfast hermpilaster som bär upp fyra ljusarmar.

I hermpilasterens övre del bär en mörkpatinerad Hermes i brons i sin högra hand en fackla som upptill förgrenar sig i fyra ljusarmar. Nedanför hermen en neråt smalnande pilaster av förgylld brons med en gjuten dekoration med rosett- samt frukt- och bladmotiv. Pilas-

tern slutar i akantusblad. Ljushållaren av förgylld brons består av ett skaft i mitten samt tre armar fästa i den, två i par plus en enkel. Skaftets nedre del är format som en ljuspipa och har en fris med gallermotiv och palmetter gjorda med guilocheteknik. Skaftets övre del och ljuspipor är dekorerade med palmettbårder. Skaftets bredare, konformiga mittdel har på vardera sidan mas-

karoner ur vilkas övre del groteskljusarmar skjuter ut.

Ljuspiporna är dekorerade med jonisk kymation recta och blomstermotiv. Den enkla ljusarmen är volutförmad och utmynnar även den i en grotesk. Ljuspipan blir bredare upptill där det finns en guilocherad gallerverkfris. Talgfat är snäckformade.

Kotimuseon esineistön dokumentointi- ja tutkimus- projekti

30

Villa Gyllenbergin kotimuseon seinät on ripustettu täyteen taidetta. Museon siniä tapetoivan taiteen ympäriltä on sittemmin jäänyt vähemmälle huomiolle itse koti huonekaluineen, jolla on tärkeä merkitys museokokemukselle. Syksyllä aloitettu dokumentointiprojekti on kiinnittänyt huomionsa yksinomaan kotimuseon esineistöön.



Eteisen jugend-tyyliset lampetit ovat arvoituksellisimpien esineiden joukossa. Ane Gyllenberg epäili itse, että ne olisivat saattaneet olla Axel Gallénin käsialaa. Kuva: Signe och Ane Gyllenbergs stiftelse / Gabriella Tjeder-Kajander.

31

Villa Gyllenbergin paraatihuoneisto on säilynyt hyvinkin autenttisenä kokonaisuutena museoimisensa jälkeen. Villa Gyllenberg on säilynyt eräällä tapaa Signe ja Ane Gyllenbergin kotina. Tuolit, jotka Ane peri isältään, Espanjan-matkoilta tuodut kynttilänjalat, sekä niitä kannattelevat tukholmlaisten mestarien lipastot: kaikki kodin esineet luovat yhdessä merkittävän kulttuurihistoriallisen kokonaisuuden, joka on ainutlaatuinen.

Nyt kotimuseon esineistö dokumentoidaan perinpohjaisesti ensimmäistä kertaa museon historiassa. Anen omakätisesti koostamat listat kotiin kerätystä antiikkiesineistä edustavat tämän työn ainoaa edeltäjää. Aika ei ole pysähtynyt 1950-luvulla tehtyjen muistiinpanojen jälkeen, mutta suuresti ei koti ole noista ajoista muuttunut. Tämän

meille todistavat kodista otetut lukuisat valokuvat eri vuosikymmeniltä.

Aloitin työt tutkijana kotimuseon esineistön parissa elokuussa 2019. Työhöni on kuulunut kartoittaa kaikki Villa Gyllenbergin esineet, jotka kokonaisuutena yhdessä talon ja taidekokoelman kanssa avaavat meille uusia näkökulmia Signe ja Ane Gyllenbergin elämään Kuusisaaren nokassa.

Dokumentointiprojektin puolivuotisen urakan aikana olen oppinut paljon Anen keräilyharrastuksesta ja estetiikan tajusta, jotka kuvastavat hyvin aikaansa. Vuosisadan alkupuolen viehtymys barokkiin näkyy sisustuksessa ja ajan keräilijöille tyypilliset hopeiset juomakannut ja ranskalainen rokokooposliini löytyvät myös tämän taiteenrakastajan kokoelmasta.

Säilyneistä muistiinpanoista päätellen Ane on tuntenut antiikkia hyvin. 1900-luvun alkupuolella tietoa oli vaikeampi saada, ja siihen nähden hänen tuntemuksensa on ollut hyvää. Tuohon aikaan tehtiin myös paljon väärennöksiä ja esineille tehtiin muutostöitä, joilla niille tavoiteltiin korkeampaa hintaa. Esimerkiksi posliiniesineisiin lisättiin kultauksia ja lipastoihin saatettiin lisätä näyttävät helat. Tällaisia esineitä löytyy myös Anen kokoelmasta, mikä ei ole yllättävää.

Villa Gyllenbergin sisustus ei koostu varasta vasten hankituista antiikkiesineiden helmistä. Tarkoitus ei kaikeksi ole ollut erityisemmin kerätä antiikkiesineitä, vaan tarkoituksena on ollut pikemminkin tehdä kodista edustava ja kaunis kokonaisuus. Tässä Signe ja Ane ovat selvästi onnistuneet. Käytännön tasolla dokumentointi on tarkoittanut kaikkien kotimuseossa esillä olevien sekä varastoissa ja kaapeissa piilleiden esineiden luettelointia digitaalisesti kokoelmanhallintajärjestelmään MuseumPlus:aan. Luettelointityössä esineet on merkitty inventaarionumeroilla ja valokuvattu. Valokuvauksesta on vastannut Matias Uusikylä.

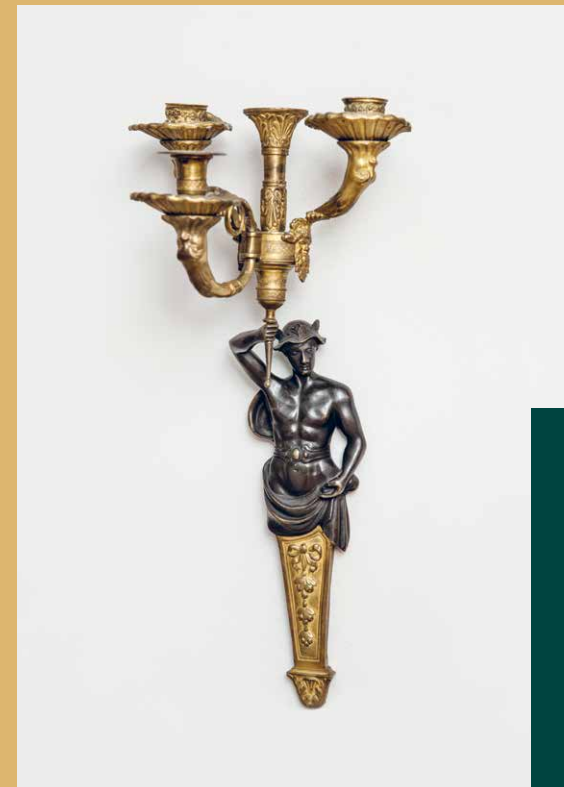
Perinteisesti dokumentointi tavataan jakaa kahteen alalajiin: tunnistus- ja tutkimusluettelointiin. Tunnistusluetteloinnissa tallennetaan esineen perustiedot, kuten mitat, materiaalit ja ajoitus. Tutkimusluetteloinnissa esinettä tarkastellaan tarkemmin ja silloin selvitetään esimerkiksi esineen historia tai proveniensi, materiaalin tarkka koostumus tai sen tekotapa, valmistuksen tarkka maantieteellinen sijainti sekä ajoitus. Kaikki Villa Gyllenbergin esineet on käyty läpi perusteellisesti. Tutkimusluettelointi on tehty aina silloin, kun se on ollut mahdollista. Tukenani minulla on ollut antiikin asiantuntija, kamarineuvos Kari-Paavo Kokki, joka on käynyt Villassa useasti ja aina, kun eteen on sattunut hankala tai

erikoinen esine. Kamarineuvos Kokin apu on ollut avokätistä ja sen merkitys työlle on ollut kullannarvoista. Olen myös saanut kunnian nauttia muiden ulkopuolisten asiantuntijoiden ja kollegoiden asiantuntemuksesta. Osaamistaan ovat jakaneet mm. Maria Ekman-Kolari, Lassi Koivunen ja Jyrki Lammi. Osasta esineitä tullaan vielä tekemään jatkotutkimuksia. Esimerkiksi tiettyjen metalliesineiden koostumusta tullaan selvittämään röntgenfluoresenssin (XRF) avulla, josta vastaa Metropolia-ammattikorkeakoulun lehtori Heikki Häyhä. Esineiden kunto on tarkastettu luetteloinnin yhteydessä ja konservoinnin ja restauroinnin tarpeessa olevat esineet on eritelty. Vuosikymmenten aikana tietyt esineet, kuten silkkitekstiilit, huonekalujen verhoilut ja viilutukset ovat kokeneet kovia. Nämä esineet tullaan konservoimaan museon ollessa suljettuna remontin takia vuonna 2021.

Esinekokoelma koostuu kirjoitushetkellä noin 400 tietueesta. Tietueet koostuvat yhdestä tai useammasta esineestä, mikä tarkoittaa, että yksittäisten esineiden kokonaisuus kokoelmassa kohoaa yli 800:aan. Kotimuseon puolella esineitä on hieman yli 200. Lasistot, ruokakalustot ja muut esineet, jotka eivät ole olleet kotimuseon puolella näytillä, koostavat kokoelman loput yli 600 esinettä.



Lassi Patokorpi
FM
Esinetutkija



G-28:I-4

Applikki (fi)
Applique (sv)
Sconce (en)
4 st. lampetter Louis XVI
(alkuperäinen luettelointinimi)
Tyyliuunta: Empire
Valmistusaika: 1820-1850-luku
Valmistuspaikka: Ranska
Ääreimitat:
420 × 240 × 240 mm
Materiaali: Kullattu pronssi
Sijainti: Vanhan ruokasalin
lounainen seinä

ESIMERKKI SIITÄ, MITÄ TIETOJA DOKUMENTOINNISSA ON TALLENNETTU:

Applikki koostuu seinään kiinnitettävästä hermipilasterista ja sen kannattelemassa neljästä kynttilänhaarasta. Hermipilasterin yläosassa tummaksi patinoitu, pronssinen Hermes kannattelee oikeassa kädessään soihdunvartta, joka jatkuu neljänä kynttilänhaarana. Hermin alapuolella alaskapeneva pilasteri, kullattua pronssia, jossa rusetti-, sekä hedelmä- ja lehti -aiheinen valettu koristelu. Pilasteri päättyy

akanthuslehtiin.

Kynttilänpidikkeistö, kullattua pronssia, koostuu keskusvarresta sekä siihen kiinnitetyistä kolmesta sivuvarresta, joista kaksi samaa paria, yksi pariton. Keskusvarren alaosa on kynttilänpesän muotoinen ja siinä on guilloche-tekniikalla toteutettu vinoristikko- ja palmettifriisi. Keskusvarren yläosa ja kynttilänpesä palmettiboardein koristellut. Varren leveämpään,

lieriömäiseen keskiosaan on kiinnitetty molemmiin sivuihin maskaronit, joiden yläosasta syöksyvät groteskit kynttilänhaarat. Kynttilänpesien koristeluun käytetty joonialaista kyma rectaa ja kukka-aihetta. Pariton kynttilänhaara on voluuttin muotoinen ja se päättyy myös groteskiin. Kynttilänpesä ylöspäin levenevä, jossa guilloche-vinoristikko-friisi. Simpukankuoren muotoiset talivadit.

Styrelse



35

Ordförande

Professor Per-Henrik Groop

**Viceordförande
och skattmästare**

Kommerserådet Magnus Bargum

Ordinarie ledamöter

Utställningsproducent Berndt Arell
MD Henrik Enckell
ED, DI Kaj Hedvall
Förvaltningsdirektör Susanne
Homén-Lindberg
Docent Ruth Illman
FM Kai Kartio
Professor Mikael Knip
Professor Tom Pettersson
Docent Viveca Söderström-Anttila

**MEDICINSKA
SAKKUNNIGNÄMNDEN**

Ordförande

Professor Per-Henrik Groop

MD Henrik Enckell
Professor Mikael Knip
Professor Tom Pettersson
Docent Viveca
Söderström-Anttila

MUSEINÄMNDEN

Ordförande

Utställningsproducent Berndt Arell

Professor Per-Henrik Groop
Docent Ruth Illman
FM Kai Kartio

FINANSRÅDET

Ordförande

Kommerserådet Magnus Bargum

Professor Per-Henrik Groop
ED, DI Kaj Hedvall
Förvaltningsdirektör Susanne
Homén-Lindberg

*Övre raden från vänster:
Tom Pettersson, Viveca Söderström-
Anttila, Berndt Arell, Magnus
Bargum, Ruth Illman, Mikael Knip.
Nedre raden från vänster:
Henrik Enckell, Susanne Homén-
Lindberg, Per-Henrik Groop,
Kaj Hedvall.*

Från bilden saknas Kai Kartio

Personal

36

Verkställande direktör
Jannica Fagerholm

Ekonomiansvarig
Wilhelm Sjöberg

Stipendiekoordinator/informatör
Antonia Laszlo

VILLA GYLLENBERG

Intendent
Lotta Nylund

Publik- och programansvarig
Siiri Oinonen

Museimästare
Tuomas Laatikainen

Assistent
Gabriella Tjeder-Kajander

Guider

Alma Alhroth
Hanna Arhippainen
Iris Bäckman
Siiri Drake
Laura Jurmu
Satu Karvetti
Ari Kovero
Linda Leskinen
Leena Reinilä
Mikko Välimäki
Max Fritze
Maria Laurent
Sofia Simelius



Från vänster: Jannica Fagerholm, Gabriella Tjeder-Kajander, Antonia Laszlo, Wilhelm Sjöberg, Lotta Nylund, Siiri Oinonen, Tuomas Laatikainen

Verksamhetsberättelse 2019

FÖRVERKLIGANDET AV SYFTET

Signe och Ane Gyllenbergs stiftelses ändamål är enligt stiftelses stadgar att

understöda medicinsk och därtill ansluten naturvetenskaplig forskning, särskilt på området för hur det fysiska och människans fysiska funktioner påverkas av det andliga och själsliga samt på blodforskningens område,

och i andra hand

upprätthålla och förkovra en konstsamling, omfattande företrädesvis alster av inhemsk målarkonst och skulptur.

Stiftelses ändamål förverkligas:

genom beviljande av stipendier eller forskningsunderstöd, bekostande av forskningsresor samt utgivande av medicinsk eller därtill ansluten naturvetenskaplig litteratur;

och

genom anskaffande av konstverk till en konstsamling, som öppethålles för allmänheten.

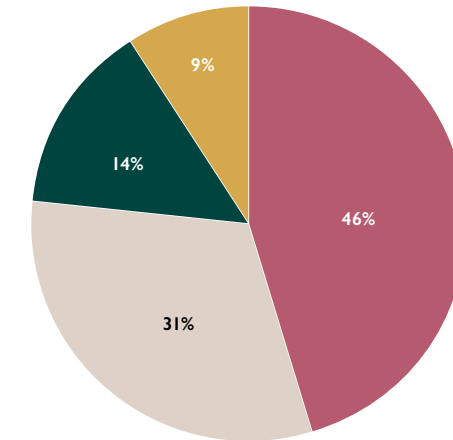
De medicinska understöden utdelas av styrelsen på basen av ansökningar eller i särskilda fall på basen av övriga beslut.

Museiverksamheten förverkligas genom att upprätthålla och utveckla konstmuseet Villa Gyllenberg samt genom att utöka konstsamlingen.

År 2019 använde stiftelsen 3 117 980 euro till att förverkliga syftena. Av detta belopp kostnadsfördes 2 777 380 euro och resterande belopp användes för inköp av konstverk till samlingen.

KOSTNADER FÖR FÖRVERKLIGANDET AV STIFTELSENS SYFTEN 2019

2,8 m EUR



● Medicinsk understödsverksamhet ● Museiverksamhet
● Personalkostnader ● Övriga kostnader

39

Den ordinarie stipendieutdelningen för två-årsperioden 2018–2019 uppgick till 2 457 940 euro, vilket är en ökning med 37% från perioden 2016–2017.

På museet ordnades tre specialutställningar och ett nytt konstverk införskaffades. Museibesökarnas antal slog åter igen nytt rekord.

Räkenskapsperiodens resultat uppgick till 2 774 520,74 euro.

Stiftelsen arbetar enligt anvisningen God förvaltning i stiftelser utgiven av Delegationen för stiftelser och fonder r.f. För ekonomiska åtgärder med närståendekretsen redogörs i denna verksamhetsberättelse och även i not 3.

**DEN MEDICINSKA
UNDERSTÖDSVERKSAMHETEN**

Av det för åren 2018 och 2019 beviljade stipendiebeloppet om 2 457 940 euro belastade 1 228 970 euro årets resultat. Från allmänna fonden kostnadsfördes för forskning 733 300 euro. Från Steinerfonden kostnadsfördes för forskning 346 250 euro och för fortbildning och projekt 149 420 euro.

Åtta stipendier från stipendieperioden 2018–2019 om totalt 42 400 euro återtog till resultatet på grund av att forskningsplanerna inte kunde förverkligas. Tre forskningsstipendier från perioden 2018–2019, sammanlagt 44 000 euro, fick två års förlängning och överfördes till olyfta stipendier.

Stipendiemottagarnas redovisningar över hur stipendierna 2018–2019 använts kontrolleras av den medicinska sakkunnig-nämnden inför utdelningen 2020–2021.

40

Stiftelsen fortsätter att stöda de finländska universiteten inom ramen för dessas medelinsamlings-kampanjer. Styrelsen beslutade på årsmötet att bevilja en donation till Tammerfors universitet för inrättande av deltidsprofessur för tiden 1.2.2020–31.1.2022 i ämnet Terveyden ja sairauden filosofia.

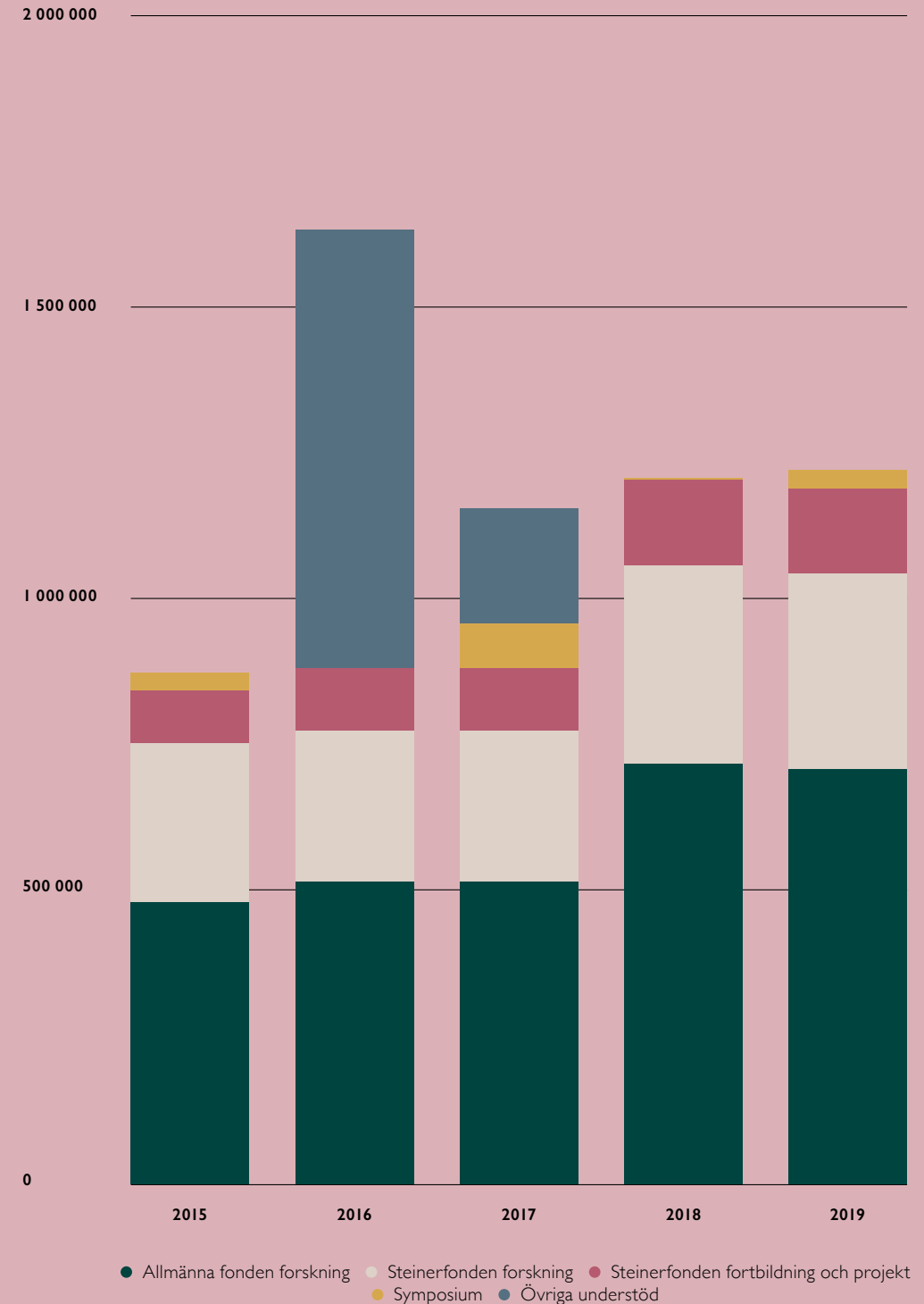
Symposiet *Rethinking Health Care: techniques, challenges and ways forward* ordnades på Hanaholmen i Esbo den 24.1.2019. Symposiet genomfördes i samarbete med Tekniska Föreningen i Finlands stiftelse. I planeringen deltog MD Henrik Enckell som Gyllenbergs stiftelses medicinska sakkunnigsnämnds representant och ED, DI Kaj Hedvall som representant för såväl stiftelsen som Tekniska Föreningen i Finlands stiftelse. Symposiet behandlade artificiell intelligens och nytänkande inom hälsovården samt hur digital teknik

formar framtiden för hälsovården. De internationella och finländska inbjudna experterna diskuterade frågor relaterade till artificiell intelligens, självspårning och hälsodata. Biträdande professor Minna Ruckenstein fungerade som utomstående expert. Symposiet samlade 180 deltagare för att åhöra sammanlagt tolv föreläsare. Programmet och de internationella experterna väckte också stort intresse i de finländska medierna.

Stiftelsens första stipendiatträff ordnades på Villa Gyllenberg den 23.9.2019 med ca 140 deltagare. Tom Pettersson framförde stiftelsens hälsning och Gyllenberg-professorn Eija Kalso presenterade de senaste rönen inom smärtforskning. Tillställningen var mycket uppskattad av våra stipendiater. Inför stipendieutdelningen 2020-2021 togs ett nytt digitalt system för stipendiehantering i bruk. Programmet heter Rimbart och upprätthålls av Svenska Kulturfonden. Intervjuer med ett antal stipendiater har presenterats i stiftelsens sociala medier.

MEDICINSK UNDERSTÖDSVERKSAMHET 2015–2019

EUR



MUSEIVERKSAMHETEN

Villa Gyllenberg gjorde nytt publikrekord år 2019. Besökarantalet steg med 63 % jämfört med fjolåret till 28 542 museibesökare. Årets stora dragplåster var utställningen *Sigrid Schauman – Konst som gestaltad känsla* (20.3.2019–4.8.2019) som lockade 18 000 besökare, vilket är mer än hela fjolårets besökarantal. De två andra specialutställningarna var *Novembergruppen* (3.11.2018–24.2.2019) och julutställningen (23.11.2019–5.1.2020) som arrangerades för första gången.

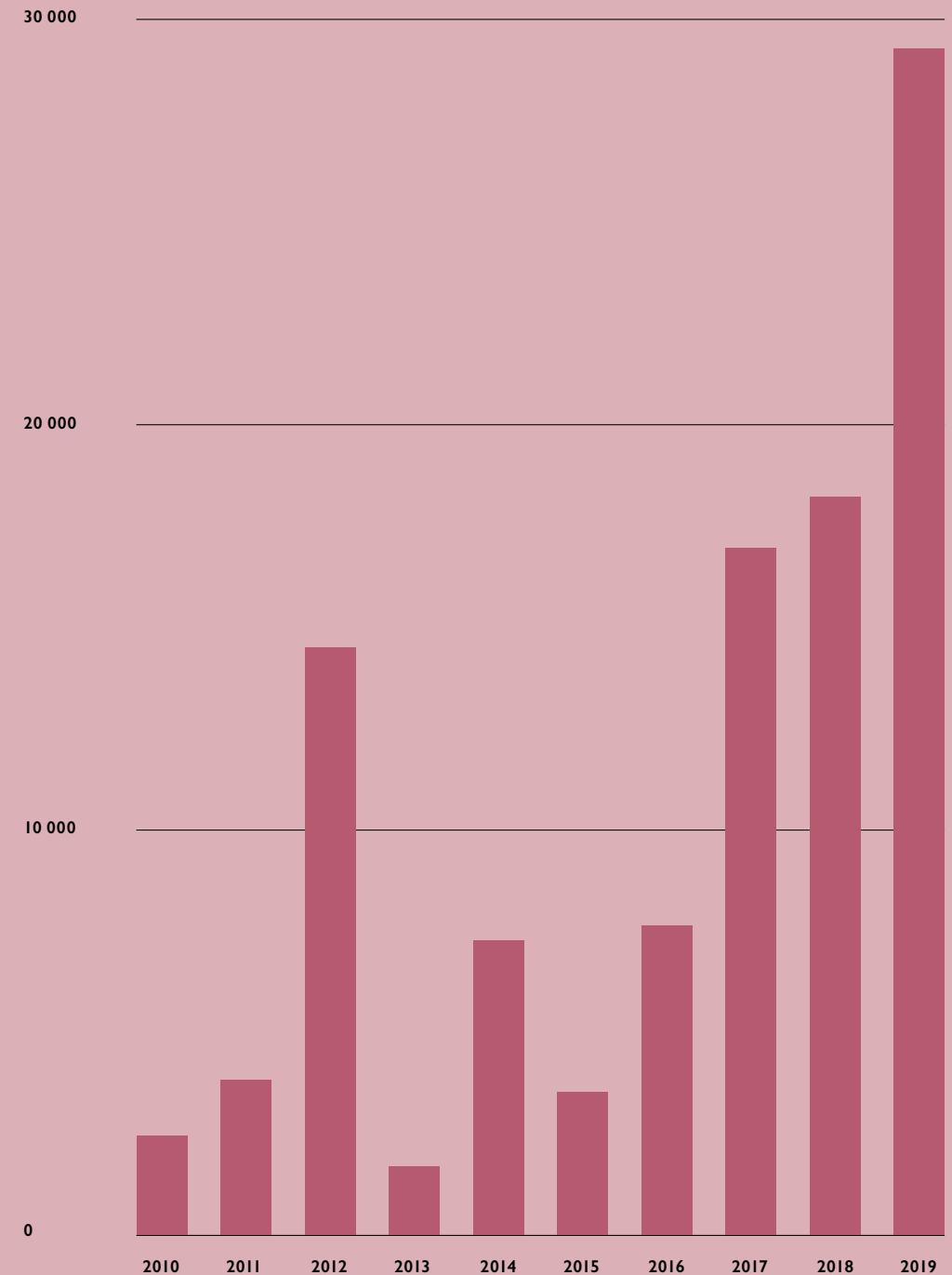
Utställningen *Novembergruppen*, kuraterad av Villa Gyllenbergs guide Max Fritze, visade konst från åren 1916–1926 av sammanlagt tolv konstnärer. I samband med utställningen anordnades föredrag som väckte mycket intresse. Max Fritze berättade 12.1 om Paul Cézannes inflytande på Novembergruppens konst, Ateneums intendent Timo Huusko talade 19.1 om Novembergruppen och manlig konstnärsidentitet och FD Tuula Karjalainen höll 16.2 föredraget Tyko Sallinen – suomalainen saaga. Utställningen sågs av 9 750 personer mellan november 2018 och mars 2019.

Sommarens utställning *Sigrid Schauman – Konst som gestaltad känsla* presenterade omkring 40 landskap, nakenstudier och porträtt av Sigrid Schauman. På utställningen presenterades också Schaumans kritikerskap med utdrag ur Schaumans kritik. Citaten stod på väggen tillsammans med verk av ca tio konstnärer som Schauman recenserat, bl.a. Helene Schjerfbeck, Ellen Thesleff och Sam Vanni. Utställningen som sågs av 18 000 personer blev den mest besökta utställningen på Villa Gyllenberg någonsin. Utställningen kuraterades av Camilla Granbacka, som skrivit Sigrid Schaumans biografi *Med palett och penna* (Svenska folkskolans vänner, 2018). I samband med utställningen publicerade Signe och Ane Gyllenbergs stiftelse

tillsammans med förlaget Parvs en finsk översättning av biografien i ny ombrytning *Taide ja tunteet. Sigrid Schaumanin elämä*. Publikationen togs väl emot av publiken och en andra upplaga togs i maj 2019. I samarbete med Helsingfors konstmuseum HAM arrangerades två diskussionstillfällen mellan Granbacka och Hanna-Reetta Schreck som kuraterade utställningen *Ellen Thesleff – Jag målar som en gud*, som visades på HAM under våren och sommaren 2019. Den 25.5 arrangerades diskussionstillfället på Villa Gyllenberg med Minna Joenniemi som fasilitator. Den 12.6 arrangerades en liknande diskussion på HAM.

En julutställning arrangerades för första gången på Villa Gyllenberg till julen 2019. Utställningen sammanställdes av kammarrådet Kari-Paavo Kokki och föremålsforskaren Lassi Patokorpi i samarbete med Signe och Ane Gyllenbergs stiftelses assistent Gabriella Tjeder-Kajander och museimästare Tuomas Laatikainen. Utställningsgruppen rekonstruerade en juldukning i matsalen och salongen i 1950-talets anda samt klädde julgranen enligt gamla fotografier som visar julfirandet i Signe och Ane Gyllenbergs forna hem på Parkgatan. Den äkta julgranen var prydd med Signe och Ane Gyllenbergs ursprungliga julgransprydnader som deras ättlingar vänligen lånade till utställningen. Signe och Ane Gyllenbergs Limogesporlinservis, bestick med det gyllenbergiska vapnet och familjens gamla glas, kaffekoppar och silverfat med läckerheter dukades upp. Familjens ursprungliga servis och julgransprydnader kompletterades med några enstaka inlånade och inköpta antikföremål. Stiftelsen är mycket tacksam till Signe och Ane Gyllenbergs ättlingar för deras hjälp att erbjuda museibesökarna en glimt av julfirandet på Villa Gyllenberg. Julutställningen visades i sex veckor och sågs av 2 400 personer.

MUSEETS BESÖKARANTAL 2010–2019



Föremålsforskaren Lassi Patokorpi anställdes i augusti för att dokumentera alla inventarier i hemmuseet i Villa Gyllenberg, det vill säga den kulturhistoriska föremålssamlingen. Samlingen inkluderar ca 800 möbler, ljusstakar, takkronor, porslin, silver, textilier och diverse små föremål. Antikexperten Kari-Paavo Kokki har bistått i forskningsarbetet. Projektet har gett mycket ny kunskap om stiftelsens kulturhistoriska föremålssamling.

Det mångsidiga konsertprogrammet fortsatte och under år 2019 arrangerades 16 konserter på museet med sammanlagt ca 2 000 åhörare. De flesta av konserterna arrangerades under museets öppet-hållningstid och ingick i museibiljettens pris. Tapiola Sinfonietta, som stiftelsen samarbetat med tidigare, flyttade hela sin konsertserie "Kammarmusik i herrgårdar" till Villa Gyllenberg. Seriens fyra konserter gick av stapeln under veckoslutet 18–19.5. I november inleddes ett samarbete med Punavuoren kamarimusiikki, då föreningen arrangerade en konsert med internationellt renommerade Castalian Quartet på museet måndagen den 11.11. Föreningen lotsas av Antti Tikkanen och Minna Pensola. Pensola innehar stiftelsens Bergonzi-violin.

Alla tre stiftelsens instrumentinnehavare uppträdde på stiftelsens evenemang under årets lopp. Salvi-harpans innehavare Bengi Canatan uppträdde på museet i maj och Minna Pensola på stiftelsens stipendiatkväll på museet i september. På hösten tog Raffaello Chiodo över Rombach-violinens innehav och han uppträdde på styrelseskiftesmiddagen i november.

Helsingforsdagen firades den 12.6 med fritt inträde, guidningar och musikprogram av vocalensemblen Signe. Den 15.6 arrangerades en gratis akvarellworkshop med namnet Färg och natur i Schaumans

anda i samarbete med Snellman-högskolans konstpedagoger Helen Milton och Iida Mertsalmi. Workshopen gick ut på att måla med "vått på vått"-teknik i museets trädgård. Konstens natt firades i år den 15.8. Det bjöds på fritt inträde, guidningar och musik av jazzduon Hehku. Stiftelseveckan i början av oktober uppmärksammades med fritt inträde till museet onsdagen 2.10. I slutet av hösten inleddes en serie av specialguidningar. Guidningarnas utgångspunkt var den gyllenbergska konstsamlingen och de fokuserade på ett tema, en konstnär eller ett konstverk och drogs huvudsakligen av museets egna guider. Den 30.11 höll Leena Reinilä sin specialguidning om Juhani Linnovaaras konst och den 14.12 berättade Ari Kovero om de religiösa konstverken i samlingen. Guidningarna fick mycket bra feedback. Vattenbusstransporterna mellan Salutorget och Granö fortsatte varje lördag 1.6–31.8.2019 i samarbete med Didrichsens konstmuseum. Kartan över Bredvikens museer uppdaterades och en ny upplaga trycktes upp. Samarbetet mellan hemmuseerna i huvudstadsregionen fortsatte.

Signe och Ane Gyllenbergs stiftelse införskaffade Helene Schjerfbeck's oljemålning *Gula rosor* (1942). Det vackra verket är en nytolkning av målningen *Gula rosor* (ca 1888) som Ane Gyllenberg köpte till sin samling i slutet av 1950-talet eller 1960-talet men som inte längre ingår i samlingen. Den fina nytolkningen av verket passar väl i Signe och Ane Gyllenbergs stiftelses Schjerfbecksamling, som i och med nyförvärvet omfattar 39 målningar.

Samarbetet med Antti J. Jokinens Helene-film om Helene Schjerfbeck fortsatte. Ett dokumentärteam filmade intervjuer på museet under tre dagar. Den 12.11 arrangerade stiftelsen en privat förhandsvisning av filmen för sitt nätverk och sin personal på biograf Maxim.

Signe och Ane Gyllenbergs stiftelse lånade ut sammanlagt 31 konstverk ur sin samling; 28 verk till museer runt hela Finland och tre verk till Royal Academys Schjerfbeckutställning i London. I samarbete med Föreningen finländska konststiftelser (STSY) anordnades utställningen *Havet tar, havet ger* på Österbottensmuseum i Vasa. Strategiarbete påbörjades och som ett led i detta arrangerades workshopar åt både kanslipersonalen och museipersonalen. På hösten genomfördes även en kartläggning för att förstärka förståelsen av besökarnas behov och önskemål. Intendenten och publik- och programansvariga höll i trådarna och som extern sakkunnig anlätades servicedesigner Maria Mäkinen.

EKONOMI OCH PLACERINGAR

Enligt stiftelsens placeringspolitik präglas förvaltningen av stiftelsens placeringsförmögenhet, liksom hela stiftelsens verksamhet, av långsiktighet. Målet är att uppnå en god riskjusterad totalavkastning över konjunkturcyklerna. Avkastningen på placeringarna bör täcka kostnaderna för stiftelsens medicinska understödsverksamhet, museiverksamhetens kostnader samt kostnaderna för förvaltningen. Enligt stadgarna kan stiftelsens medel även användas för konstinköp till Signe och Ane Gyllenbergs konstsamling. Utöver avkastningen bör placeringsverksamheten säkerställa att kapitalets värdebeständighet tryggas. Åtgärderna år 2019 stödde förverkligandet av dessa målsättningar.

Förväntningarna på placeringsåret 2019 var måttliga, då år 2018 avslutats med turbulens och kraftigt sjunkande aktiekurser. De politiska osäkerhetsfaktorerna fortsatte att prägla realekonomin under början av året, då avgöranden saknades i såväl frågan om Brexit som utvecklingen i handelskriget mellan USA och Kina. Tillväxtförväntningar i ekonomin var därmed

fortsatt svaga inför år 2019. Men då såväl den amerikanska som den europeiska centralbanken under året återgick till en stimulerande räntepolitik förbättrades tillväxtutsikterna och under hösten uppvisade de ekonomiska indikatorerna något starkare tecken på tilltagande ekonomisk aktivitet. Detta styrktes av preliminära uppgifter om nya handelsavtal mellan USA och Kina samt av utsikterna för en avtalsbaserad Brexit.

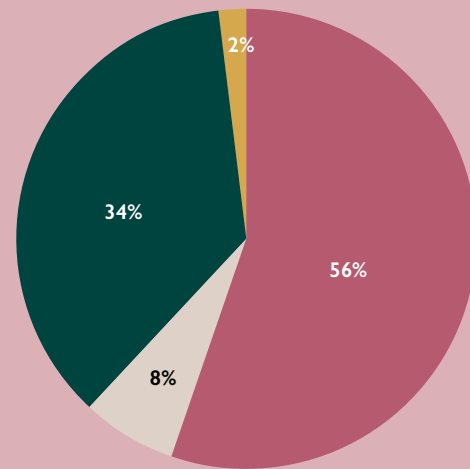
År 2019 blev därmed ett utmärkt år på alla placeringsmarknader. MSCI World Total Return indexet steg år 2019 med 30,1 % mätt i euro (-4,4 % år 2018). Den finländska aktiemarknaden (OMX Helsinki Cap Total Return) steg med 20,4 % (-3,9 %). Även ränteplaceringarnas totalavkastning var god då de absolut sett låga räntorna fortsatte att sjunka som en följd av centralbankernas stimulansåtgärder.

Totalavkastningen (dividender, räntor, vinstandelar från fondplaceringar, försäljningsvinster/förluster och förändringar i marknadsvärden) på stiftelsens noterade värdepappersportfölj uppgick till 12,2 % år 2019 (-8,9 % år 2018). Portföljens jämförelseindex avkastade 22,1 %. Orsaken till den lägre avkastningen i förhållande till index var främst Wärtsilä-aktien, vars kurs sjönk med över en fjärdedel under året, samt portföljens amerikanska aktieplaceringars lägre andel i förhållande till det globala jämförelseindexet.

Enligt Statistikcentralens prisjämförelser för bostadsmarknaden i Finland var prisutvecklingen i Helsingfors centrum oenhetlig då prisen på ett- och treor steg medan det sjönk för tvåorna. Efterfrågan på hyresbostäderna fortsatte att vara god. Stiftelsens fastighetsinnehav avkastade totalt ca 3 % då fastighetsnettot och prisförändringen på marknaden beaktas. Totalt uppgick stiftelsens placeringstill-

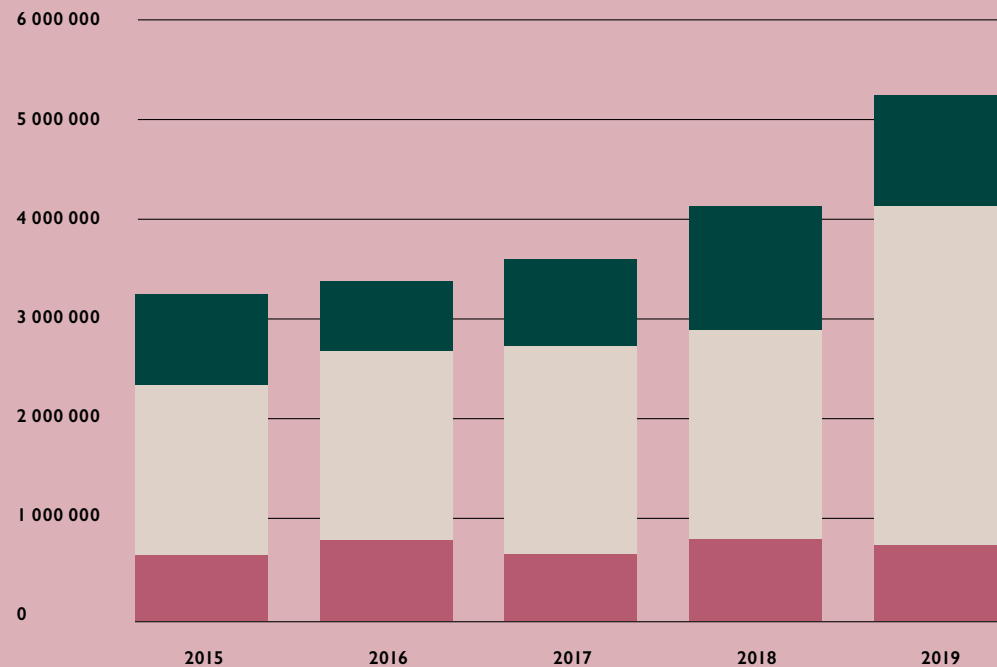
PLACERINGARNAS FÖRDELNING 31.12.2019

151,7 mEUR



● Aktieplaceringar ● Alternativa placeringar ● Fastighetsplaceringar ● Ränteplaceringar

PLACERINGARNAS DIREKTAVKASTNING 2015–2019



● Fastighetsnetto ● Dividender ● Övriga placeringsintäkter

gångar 31.12.2019 till 151,7 miljoner euro, då noterade värdepapper värderats till marknadspris, fastighetsplaceringar till uppskattat marknadsvärde och onoterade aktier till anskaffningspris. De globala aktieplaceringarnas andel utgjorde vid årsskiftet 25 % av portföljen. Totalavkastningen på stiftelsens placeringsegenhet uppgick till 9,1 % år 2019.

Stiftelsens dividend- och ränteintäkter samt vinstandelar från placeringsfonder uppgick till totalt 4 566 361,04 euro år 2019 (3 422 180,67 euro år 2018). Dividendintäkterna från noterade aktier uppgick till 2 102 102, 03 euro (1 951 831,39 euro). Dividenderna från övriga aktier steg till 1 320 058,87 euro (201 696,00 euro). Ökningen berodde att Ab Kelonia Oy där stiftelsen är delägare utbetalde en extra dividend i samband med försäljningen av Kelonia Placering till Evli Bank. Avkastningen i form av vinstandelar från placeringsfonder var 881 916,89 euro (951 699,87 euro). Ränteintäkterna uppgick till 262 283,25 euro (316 953,41) och utgjordes av ränteintäkter från placeringslån bundna till private equity och private debt placeringar. Försäljningsvinsterna från värdepappersplaceringarna uppgick till 243 528,32 euro (347 188,68 euro) och förlusterna till 22 603,99 euro (325 187,01 euro).

Fastighetsplaceringarna, inkluderande de helägda fastigheterna och aktielokalerna, uppvisade ett resultat om 766 837,30 euro år 2019 (833 976,71 euro år 2018). Fastigheternas och aktielokalernas hyresintäkter var 1 764 004,93 euro (1 721 437,74 euro). I stället för avtalsenliga korrigeringar i hyrorerna infördes år 2019 en vattenavgift för hyresgästerna. Därtill betalar affärsfastigheterna en separat avgift för sophantering. Kostnaderna för fastigheterna och aktielokalerna uppgick till 997 167, 63 euro (887 461,03 euro).

Inga fastighetsreparationer har aktiverats år 2019 och inga fastighetsinnehav eller bostadsaktier har sålts.

Stiftelsens enda dotterbolag är Bostadsaktiebolaget Tölögatan 34, i vilket stiftelsens ägarandel är 96 %. I enlighet med Stiftelselagens kap. 5 §4. mom. 2 har koncernbokslut inte upprättats. 31.12.2019 uppgick bolagets eget kapital till 503 497,46 euro och balansomslutning till 516 616,05 euro. Räkenskapsperiodens vinst var 27 169,64 euro. Stiftelsens intäkter från bolaget är hyror och kostnaderna utgörs av bostadsvederlag och bostädernas reparationskostnader.

Värdepappersplaceringarnas värdeförändring och överföringen till respektive från värderegleringsfonden redovisas i stiftelsens resultaträkning. År 2019 var värdeförändringen 7 247 835,32 euro positiv (8 809 772,47 negativ år 2018) och värderegleringsfonden har skrivits upp med detta belopp.

Hösten 2020 planerar stiftelsen inleda en omfattande renovering och låter bygga en mindre tillbyggnad vid museet Villa Gyllenberg. I kostnaderna för museiverksamheten år 2019 ingår planeringskostnader om 138 838, 06 euro för renoveringsprojektet.

FÖRVALTNING

Stiftelsens styrelse hade följande sammansättning år 2019: Ordförande professor *Per-Henrik Groop*, viceordförande och skattmästare kommerserådet *Magnus Bargum*, filosofie magister *Berndt Arell*, medicine doktor *Henrik Enckell*, ekonomie doktor, diplomingenjör *Kaj Hedvall*, vicehärads-hövding *Susanne Homén-Lindberg*, docent *Ruth Illman*, filosofie magister *Kai Kartio*, professor *Mikael Knip*, professor *Tom Pettersson*, och docent *Viveca Söderström-Anttila*.



Medicinska sakkunnignämnden har bestått av ledamöterna *Groop*, ordförande, *Enckell*, *Knip*, *Pettersson* och *Söderström-Anttila*. Museinämnden har bestått av ledamöterna *Arell*, ordförande, *Groop*, *Illman* och *Kartio*. Finansrådet har bestått av ledamöterna *Bargum*, ordförande, *Groop*, *Hedvall* och *Homén-Lindberg*.

Stiftelsens VD fungerar som sekreterare för styrelsen och nämnderna. Stiftelsens stipendiekoordinator deltar som föredragande i den medicinska sakkunnignämndens möten och Villa Gyllenbergs intendent som föredragande i museinämndens möten.

Medicinska sakkunnignämnden behandlar och gör förslag till beslut om stipendieutdelning samt behandlar övriga ärenden i anslutningen till den medicinska verksamheten. Museinämnden behandlar ärenden gällande museiverksamheten, gör förslag gällande reparationer och investeringar på Villa Gyllenberg samt nyanskaffning av konst. Finansrådet behandlar stiftelsens bokslut och budget samt fattar placeringsbeslut, inklusive beslut om köp och försäljning av enskilda aktielägenheter samt renoveringar i fastigheterna inom ramen för budgeten. Respektive nämnd agerar valberedning inom sitt verksamhetsområde. Styrelsen fastställer stiftelsens bokslut och budget, fattar beslut om styrelse- och nämndmedlemmar, fastställer stipendieutdelningen samt fattar beslut om köp eller försäljning av fastighet och konstverk.

På stiftelsens budgetmöte den 20.11.2019 utsågs stiftelsens en styrelse för perioden 1.1.2020–31.12.2022. Samtliga styrelseledamöter omvaldes, förutom stiftelsens skattmästare och viceordförande *Magnus Bargum*, då han enligt stiftelsens stadganden om ledamöternas ålder inte längre kunde omväljas. Till ny skattmästare och vice ordförande utsågs *Kaj Hedvall*. Till ny

styrelseledamot och medlem av finansrådet utsågs ED *Hanna Westman*.

Stiftelsens verkställande direktör har varit ekonomie magister *Jannica Fagerholm*. Merkonom *Antonia Laszlo* har arbetat som stipendiekoordinator och informatör. Ekonomie magister *Wilhelm Sjöberg* har arbetat som ekonomiansvarig för stiftelsen. Inom museiverksamheten har filosofie magister *Lotta Nylund* arbetat som intendent, filosofie magister *Siiri Oinonen* som publik- och programansvarig och ekonomie magister *Gabriella Tjeder-Kajander* som assistent. Museets fastighetsskötare/vaktmästare var *Leena Hartikainen* fram till 4.10.2019 då hon efterträddes av *Tuomas Laatikainen* som museimästare/fastighetsskötare. Under året jobbade, utöver ovan nämnda, 14 personer som timanställda på museet. Omräknat till heltidsanställda uppgick personalen till nio personer 2019.

Förvaltningen av stiftelsens fastigheter sköts av Disponentbyrå Estlander. I uppdraget ingår tekniskt disponentskap, hyresförvaltning och bokföring. Fastighetsskötseln handhas av externa fastighetsskötsel företag. Stiftelsens löneförvaltning sköts av bokföringsbyrån S2. Revisor har varit CGR-samfundet Ernst & Young Ab med CGR Bengt Nyholm som ansvarig revisor sedan år 2015. Revisionsamfundet har erhållit 27 218 euro i arvode år 2019.

EKONOMISKA ÅTGÄRDER MED NÄRSTÅENDEKRETSEN

Stipendier eller understöd har inte beviljats stiftelsens närkrets. Ledamöterna i stiftelsens styrelse har erhållit arvode för sitt arbete i respektive nämnd. Till stiftelsens styrelseledamöter och till VD har under året utbetalts totalt 280 388,00 euro i löner, arvoden och naturaförmåner, inkluderande VD:s bostadsförmån i en av stiftelsen ägd lägenhet. I likhet med stiftelsens personal

har styrelsemedlemmarna fritt inträde till Villa Gyllenberg för att kunna bekanta sig med museets verksamhet.

RISKHANTERING

Stiftelsen förverkligar sitt syfte genom att dela ut stipendier för medicinsk forskning samt genom att upprätthålla konstmuseet Villa Gyllenberg. Medlen för detta erhåller stiftelsen från avkastningen på placeringstillgångarna. Avkastningen utgörs främst av dividender, räntor, vinstandelar från fondplaceringar och intäkter från fastighetsplaceringarna. För stiftelsen är det därför av största vikt att säkerställa att denna avkastning är förhållandevis förutsägbar och uppvisar en stabil tillväxt. Avkastning är givetvis beroende av den allmänna ekonomiska utvecklingen, vilken stiftelsen inte kan påverka. Däremot eftersträvar stiftelsens styrelse, finansråd och VD att genom de principer som fastställts i placeringspolitiken säkerställa att avkastningen i förhållande till riskerna är god. Stiftelsen är en långsiktig placerare med en placeringsportfölj där aktiernas andel är betydande. En viss fluktuation i intäkterna kan därför förväntas och bör accepteras. Då stiftelsens egendom till övervägande del utgörs av aktierelaterade placeringar och fastighetsegendom, skapar det ett relativt gott skydd mot att placeringarnas realvärde inte skall drabbas vid eventuell inflation.

För fastighetsinnehavets del är de största riskerna förknippade med otillräckligt underhåll i fastigheterna vilket kan medföra akuta och oplanerade reparationer med avbrott i hyresintäkterna och oförutsedda kostnader som följd. Denna risk hanteras genom att för varje fastighet uppgöra långsiktiga reparations- och saneringsplaner. Stiftelsens fastighetsinnehav består av bostadshus med främst mindre lägenheter på centrala lägen i Helsingfors, varför risken

för att utrymmen står tomma bedöms som liten. Fastigheterna är försäkrade enligt fullvärdesprincipen.

Med undantag för ett enstaka aktieinnehav är såväl värdepappers- som fastighetsinnehavet väl diversifierat vilket minskar risken för att en enskild placering inverkan på avkastningen blir avgörande då det gäller möjligheterna att förverkliga syftet.

Verksamheten i konstmuseet Villa Gyllenberg bedrivs enligt gängse principer för riskhantering i konstmuseer av motsvarande slag. En facilitetsrapport har utarbetats för fastigheten. För museets verksamhet har därtill en separat säkerhetskartläggning och riskhanteringspolicy uppgjorts. Försäkringsvärden, brandsäkerhet, larmsystem och upphängningsteknik motsvarar dagens krav.

Stiftelsen arbetar med en liten organisation vilket givetvis leder till ett stort nyckelpersonsberoende. För att underlätta hanteringen av denna risk är dokumentering av beslut, arbetsuppgifter och processer en del av det dagliga arbetet såväl i stipendiehanteringen, i museiverksamheten som inom förvaltningen.

UTSIKTER INFÖR ÅR 2020

Efter att Corona-epidemin snabbt spritt sig globalt har de ekonomiska utsikterna för år 2020 försämrats märkbart. Såväl dividender som hyresinkomster förväntas sjunka avsevärt, då företagens ekonomiska förutsättningar försämrats. Stiftelsen har byggt upp en något större likviditetsbuffert för stipendie- och museiverksamheten och för de kommande renoveringarna på Villa Gyllenberg, vilket gör att verksamheten i huvudsak förväntas kunna fortsätta planenligt trots detta.

Bokslut

Resultaträkning

	Not.	I.I.–31.12.2019	I.I.–31.12.2018
ORDINARIE VERKSAMHET			
Medicinsk understödsverksamhet	1.		
Stipendier		-1 228 970,00	-1 228 970,00
Återtagna stipendier		42 400,00	-
Symposiekostnader		-33 432,70	-1 860,00
		<u>-1 220 002,70</u>	<u>-1 230 830,00</u>
Museiverksamhet	2.		
Intäkter		200 578,10	135 249,27
Personalkostnader	3.	-410 084,12	-325 778,48
Avskrivning		-21 149,20	-22 295,66
Övriga kostnader		-637 140,97	-447 514,20
		<u>-867 796,19</u>	<u>-660 339,07</u>
Förvaltning			
Personalkostnader	3.	-398 748,09	-453 811,98
Avskrivning		-4 262,54	-5 560,05
Övriga kostnader		-244 170,48	-241 001,90
		<u>-647 181,11</u>	<u>-700 373,93</u>
Resultat av ordinarie verksamhet		-2 734 980,00	-2 591 543,00

	Not.	I.I.–31.12.2019	I.I.–31.12.2018
PLACERINGSVERKSAMHET			
Intäkter			
Hyror	4.	1 764 004,93	1 721 437,74
Dividender	5.	3 422 160,90	2 153 527,39
Övriga placeringsintäkter	5.	1 144 200,14	1 268 653,28
		<u>6 330 365,97</u>	<u>5 143 618,41</u>
Realisationsvinster	6.	243 528,32	643 294,94
		<u>6 573 894,29</u>	<u>5 786 913,35</u>
Kostnader			
Fastigheter	4.		
Avskrivningar		-160 700,64	-167 464,44
Övriga kostnader		-679 019,54	-590 078,77
Aktielägenheter		-157 447,45	-129 917,82
		<u>-997 167,63</u>	<u>-887 461,03</u>
Realisationsförluster	7.	-22 603,99	-325 187,01
Övriga finansiella kostnader		-16 284,06	-10 537,40
		<u>-1 036 055,68</u>	<u>-1 223 185,44</u>
Värdeförändring	8.	7 247 835,32	-8 809 772,47
Överföring till(-)/från(+) värderegleringsfond		-7 247 835,32	8 809 772,47
Resultat av placeringsverksamhet		5 537 838,61	4 563 727,91
SKATTER		-28 337,87	-29 342,58
Räkenskapsperiodens resultat		2 774 520,74	1 942 842,33

50

51

Balansräkning

	Not.	31.12.2019	31.12.2018
AKTIVA			
BESTÅENDE AKTIVA			
Immateriella tillgångar		49 139,04	49 139,04
Materiella tillgångar			
Tomter	9,10.	689 570,85	689 570,85
Byggnader	9,10.	477 023,66	496 899,65
Aktier och andelar			
Konstverk	11.	5 197 071,60	4 856 471,60
Maskiner och inventarier	9.	23 152,42	28 921,11
		6 386 818,53	6 071 863,21
Placeringar			
Tomter	9,12.	93 948,48	93 948,48
Byggnader	9,12.	3 851 224,73	4 011 692,43
Fastighetsaktier	9.	3 273 707,56	3 273 707,56
Aktier och fondandelar	13.	99 228 658,08	90 750 106,41
		106 447 538,85	98 129 454,88
RÖRLIGA AKTIVA			
Kortfristiga fordringar			
Hysesfordringar		55 463,89	52 628,84
Övriga fordringar		65 798,30	94 613,67
		121 262,19	147 242,51
Förskottsbetalda stipendier		-	172 120,00
Övriga förskottsbetalningar		5 681,94	-
Kassa och bank		2 979 270,53	1 356 295,51
Aktiva totalt		115 989 711,08	105 926 115,15

	Not.	31.12.2019	31.12.2018
PASSIVA			
EGET KAPITAL			
Grundfonder		32 654 935,29	32 654 935,29
Värderegleringsfonder	14.	50 387 942,79	43 140 107,47
Dispositionsfond		29 270 840,73	27 327 998,40
Räkenskapsårets vinst		2 774 520,74	1 942 842,33
		115 088 239,55	105 065 883,49
FRÄMMANDE KAPITAL			
Kortfristigt kapital			
Olyfta stipendier		44 000,00	152 300,00
Kontoskulder		147 428,86	42 891,38
Förskottsbetalning PE-lån		565 510,27	527 624,98
Övriga kortfristiga skulder		34 216,31	34 759,27
Resultatregleringar		110 316,09	102 656,03
		901 471,53	860 231,66
Passiva totalt		115 989 711,08	105 926 115,15

52

53

Finansieringsanalys

	tEUR 2019	tEUR 2018
Ordinarie verksamhet		
Medicinska stipendier och understöd	-1 156	-1 265
Museiverksamhet, netto	-1 188	-1 050
Förvaltning	-643	-694
Ordinarie verksamheten, netto	-2 987	-3 009
Placeringsverksamhet		
Fastighetsnetto	900	972
Dividender	2 919	2 154
Övriga placeringsintäkter	1 144	1 269
Räntor och övriga intäkter/kostnader	-16	-10
Nettoförändring i placeringar (- ökning/+ minskning)	-467	-1 666
Förändring i fordringar/skulder	130	-49
Placeringsverksamhet, netto	4 610	2 670
Netto kassaflöde	1 623	-339
Likvida medel vid räkenskapsperiodens början	1 356	1 695
Likvida medel vid räkenskapsperiodens slut	2 979	1 356

54

Noter till resultaträkningen

	2019	2018
1. Medicinsk understödsverksamhet		
Allmänna fonden, forskningsstipendier	-733 300,00	-733 300,00
Steinerfonden, forskningsstipendier	-346 250,00	-346 250,00
Steinerfonden, fortbildnings o. projektstip.	-149 420,00	-149 420,00
Återtagna stipendier	42 400,00	-
Symposiekostnader	-33 432,70	-1 860,00
Medicinsk understödsverksamhet	-1 220 002,70	-1 230 830,00
2. Museiverksamhet		
Intäkter	200 578,10	135 249,27
Kostnader		
Personalkostnader	-410 084,12	-325 778,48
Fastighetsunderhåll	-335 765,49	-157 914,66
Avskrivningar	-21 149,20	-22 295,66
Övriga kostnader	-301 375,48	-289 599,54
Museiverksamhet	-867 796,19	-660 339,07
3. Personalkostnader		
Löner och arvoden till närståendeakretsen	239 883,20	238 625,40
Övriga löner och arvoden	428 425,92	408 104,63
Pensionskostnader	112 734,99	102 890,11
Övriga lönebikostnader	27 788,10	29 970,32
	808 832,21	779 590,46
Naturaförmåner till närståendeakretsen	40 504,80	39 943,20
Naturaförmåner till övriga	13 465,25	13 701,20
	53 970,05	53 644,40

55

Stiftelsens personal har under året bestått av kanslipersonal, museipersonal och timanställda guider. Omräknat till heltidsanställda var stiftelsens personal 9 personer.

	2019	2018
4. Fastighetsplaceringar		
Hyrer		
Fastigheter	1 275 838,53	1 241 307,27
Aktielokaler	488 166,40	480 130,47
	1 764 004,93	1 721 437,74
Kostnader för fastigheter		
Driftskostnader	-415 173,41	-380 593,79
Reparationer	-263 846,13	-209 484,98
Avskrivningar	-160 700,64	-167 464,44
	-839 720,18	-757 543,21
Kostnader för aktielägenheter		
Vederlag	-140 656,58	-109 506,64
Reparationer, förvaltn. och driftskostnader	-16 790,87	-20 411,18
	-157 447,45	-129 917,82
Fastighetsnetto	766 837,30	833 976,71
5. Värdepappersplaceringar		
Dividender		
Noterade aktier	2 102 102,03	1 951 831,39
Övriga aktier	1 320 058,87	201 696,00
	3 422 160,90	2 153 527,39
Övriga placeringsintäkter		
Vinstandelar	881 916,89	951 699,87
Ränteintäkter	262 283,25	316 953,41
	1 144 200,14	1 268 653,28
6. Realisationsvinster		
Värdepapper	243 528,32	347 188,68
Fastighetsplaceringar	-	296 106,26
	243 528,32	643 294,94
7. Realisationsförluster		
Värdepapper	-22 603,99	-325 187,01
8. Värdeökning/minskning		
Noterade aktier	90 388,91	-5 533 746,31
Placeringsfonder	6 657 520,53	-3 234 476,83
Indexobligationer	167 800,00	-116 675,00
Private Debt-lån	25 132,21	8 312,94
Private Equity-lån	306 993,67	66 812,73
	7 247 835,32	-8 809 772,47
Överföring till värde regleringsfond (-)		
Upplösning av värde regleringsfond (+)	-7 247 835,32	8 809 772,47

56

Noter till balansräkningen

9. De materiella tillgångarna och fastighetsplaceringarna är upptagna i bokslutet till ursprungliga anskaffningsutgifter utökade med aktiverade reparationer. Byggnader avskrivs med 4 % på restvärdet. Kansliets och museets inventarier avskrivs med 20 % på restvärdet. Stiftelsens ägoandel i bostadsaktiebolag om den överstiger 50 % framgår av följande uppställning:

Bolagets namn	Ägoandel %	Bokföringsvärde
Asunto Oy Töölönkatu 34 Bost. Ab	96	3 189 878,24

10. Byggnader och tomter

	31.12.2018	Avskrivning	31.12.2019
AG och SG, tomter	689 570,85		689 570,85
Villa Gyllenberg	496 899,65	-19 875,99	477 023,66
			1 166 594,51

11. Konstverk

Den ursprungliga konstsamlingens värde utgörs av värdet som angavs då stiftelsen emottog donationen. Verk som införskaffats efter 1977 har bokförts till inköpspris. Årets nyinköp uppgick till € 340 600.

12. Tomter, byggnader och fastighetsaktier

	31.12.2018	Ökning/ minskning	Avskrivning	Bokföringsvärde 31.12.2019	Uppskattat marknads-värde 31.12.2019
Tomter	93 948,48			93 948,48	57 52 247 000
Byggnader	4 011 692,43		-160 467,70	3 851 224,73	
Fastighetsaktier	3 273 707,56			3 273 707,56	

Fastighetsinnehavens marknadsvärde har uppskattats enligt Statistikcentralens uppgifter om priset eur/m² på bostäder av motsvarande storlek och på motsvarande läge som stiftelsens innehav.

13. Aktier och andelar

	Bokföringsvärde 1.1.2019	Ökning	Försäljning till bokföringsvärde	Bokföringsvärde 31.12.2019	Kursjusterat värde 31.12.2019
Noterade aktier	48 407 395,60	1 163 966,81	-932 406,30	48 638 956,11	48 729 345,02
Placeringsfonder	34 842 380,06	2 548 371,87	-3 641 285,99	33 749 465,94	40 406 986,47
Indexobl. och -lån	912 294,44			912 294,44	1 080 094,44
Private Debt-lån	624 086,34	940 000,00		1 564 086,34	1 589 218,55
Private Equity-lån	3 701 767,06	1 618 239,75	-466 169,79	4 853 837,02	5 160 830,69
Onoterade aktier	2 262 182,91			2 262 182,91	2 262 182,91
	90 750 106,41			91 980 822,76	99 228 658,08
Värdeförändring					7 247 835,32

Noterade aktier och andelar har värderats till marknadsvärde den 31.12.2019. Förändringen redovisas i resultaträkningen enligt kap. 5 § 2a i bokföringslagen och överförs mot värde regleringsfonden för värdepapper. Lånelimit om 1 000 000 € i SEB. Stiftelsens Wärtsilä-aktier har pantsatts som säkerhet. Resterande förbindelser till placeringslån bundna till private equity och private debt placeringar uppgår till 10 748 015,82 euro.

I4. Värde regleringsfond

	2019	2018
Fastigheter	690 741,08	690 741,08
Värdepapper	49 697 201,71	42 449 366,39
	50 387 942,79	43 140 107,47

Till värde regleringsfonden förs den förändring i noterade värdepappers gängse värden som skett under bokföringsperioden. Då värdepapper realiseras bokas skillnaden mellan försäljningsvärdet och värdet i försäljningsårets ingående balans som försäljningsvinst/förlust i resultaträkningen.

Använda bokföringsböcker

Stiftelsens bokföring har förts med programmet EmCe Taloushallinto som Hosting-version. Automatisk säkerhetskopiering av bokföringsmaterialet och programuppdateringar hör till serviceavtalet. Som datalistor finns en huvudbok och dagbok samt resultat- och balansräkning utskrivna på laserprinter. Resultat- och balansräkningen, bilageuppgifter och övriga bokslutsspecifikationer är renskrivna på Excel.

58

Bokslutets underskrifter

Per-Henrik Groop

Berndt Arell

Henrik Enckell

Kaj Hedvall

Susanne Homén-Lindberg

Ruth Illman

Kai Kartio

Mikael Knip

Tom Pettersson

Viveca Söderholm-Anttila

Hanna Westman

Jannica Fagerholm

Över verkställd revision har i dag avgivits revisionsberättelse

Helsingfors den 12.5.2020

ERNST & YOUNG AB
CGR-samfund

Bengt Nyholm, CGR

59

Revisionsberättelse

Till styrelsen för Signe och Ane Gyllenbergs stiftelse sr

REVISION AV BOKSLUTET

UTTALANDE

Vi har utfört en revision av bokslutet för Signe och Ane Gyllenbergs stiftelse sr (fo-nummer 0221097-6) för räkenskapsperioden 1.1–31.12.2019. Bokslutet omfattar balansräkning, resultaträkning, finansieringsanalys och noter till bokslutet.

Enligt vår uppfattning ger bokslutet en rättvisande bild av stiftelsens ekonomiska ställning samt av resultatet av dess verksamhet i enlighet med i Finland ikraftvarande stadganden gällande upprättande av bokslut och det uppfyller de lagstadgade kraven.

GRUND FÖR UTTALANDET

Vi har utfört vår revision i enlighet med god revisionsred i Finland. Våra skyldigheter enligt god revisionsred beskrivs närmare i avsnittet *Revisorns skyldigheter vid revision av bokslutet*. Vi är oberoende i förhållande till stiftelsen enligt de etiska kraven i Finland som gäller den av oss utförda revisionen och vi har i övrigt fullgjort vårt yrkesetiska ansvar enligt dessa. Vi anser att de revisionsbevis vi har inhämtat är tillräckliga och ändamålsenliga som grund för våra uttalanden.

STYRELSENS OCH VERKSTÄLLANDE DIREKTÖRENS ANSVAR FÖR BOKSLUTET

Styrelsen och verkställande direktören ansvarar för upprättandet av bokslutet och för att bokslutet ger en rättvisande

bild i enlighet med i Finland ikraftvarande stadganden gällande upprättande av bokslut samt uppfyller de lagstadgade kraven. Styrelsen och verkställande direktören ansvarar även för den interna kontroll som de bedömer är nödvändig för att upprätta ett bokslut som inte innehåller några väsentliga felaktigheter, vare sig dessa beror på oegentligheter eller på fel.

Vid upprättandet av bokslutet ansvarar styrelsen och verkställande direktören för bedömningen av stiftelsens förmåga att fortsätta verksamheten. De upplyser, när så är tillämpligt, om förhållanden som kan påverka förmågan att fortsätta verksamheten och att använda antagandet om fortsatt drift. Antagandet om fortsatt drift tillämpas dock inte om man avser att likvidera stiftelsen, upphöra med verksamheten eller inte har något realistiskt alternativ till att göra något av detta.

REVISORNS ANSVAR FÖR REVISION AV BOKSLUTET

Vårt mål är att uppnå en rimlig grad av säkerhet om huruvida bokslutet som helhet innehåller några väsentliga felaktigheter, vare sig dessa beror på oegentligheter eller på fel, och att lämna en revisionsberättelse som innehåller våra uttalanden. Rimlig säkerhet är en hög grad av säkerhet, men är ingen garanti för att en revision som utförs enligt god revisionsred alltid kommer att upptäcka en väsentlig felaktighet om en sådan finns. Felaktigheter kan uppstå på grund av oegentligheter eller fel och

anses vara väsentliga om de enskilt eller tillsammans rimligen kan förväntas påverka de ekonomiska beslut som användare fattar med grund i bokslutet.

Som del av en revision enligt god revisionsred använder vi professionellt omdöme och har en professionellt skeptisk inställning under hela revisionen. Dessutom:

- › identifierar och bedömer vi riskerna för väsentliga felaktigheter i bokslutet, vare sig dessa beror på oegentligheter eller på fel, utformar och utför granskningsåtgärder bland annat utifrån dessa risker och inhämtar revisionsbevis som är tillräckliga och ändamålsenliga för att utgöra en grund för våra uttalanden. Risken för att inte upptäcka en väsentlig felaktighet till följd av oegentligheter är högre än för en väsentlig felaktighet som beror på fel, eftersom oegentligheter kan innefatta agerande i maskopi, förfalskning, avsiktliga utelämnanden, felaktig information eller åsidosättande av intern kontroll.
- › skaffar vi oss en förståelse av den del av stiftelsens interna kontroll som har betydelse för vår revision för att utforma granskningsåtgärder som är lämpliga med hänsyn till omständigheterna, men inte för att uttala oss om effektiviteten i den interna kontrollen.
- › utvärderar vi lämpligheten i de redovisningsprinciper som används och rimligheten i ledningens uppskattningar i redovisningen och tillhörande upplysningar.
- › drar vi en slutsats om lämpligheten i att styrelsen och verkställande direktören använder antagandet

om fortsatt drift vid upprättandet av bokslutet. Vi drar också en slutsats, med grund i de inhämtade revisionsbevisen, om huruvida det finns någon väsentlig osäkerhetsfaktor som avser sådana händelser eller förhållanden som kan leda till betydande tvivel om stiftelsens förmåga att fortsätta verksamheten. Om vi drar slutsatsen att det finns en väsentlig osäkerhetsfaktor, måste vi i revisionsberättelsen fästa uppmärksamheten på upplysningarna i bokslutet om den väsentliga osäkerhetsfaktorn eller, om sådana upplysningar är otillräckliga, modifiera uttalandet om bokslutet. Våra slutsatser baseras på de revisionsbevis som inhämtas fram till datumet för revisionsberättelsen. Dock kan framtida händelser eller förhållanden göra att en stiftelse inte längre kan fortsätta verksamheten.

- › utvärderar vi den övergripande presentationen, strukturen och innehållet i bokslutet, däribland upplysningarna, och om bokslutet återger de underliggande transaktionerna och händelserna på ett sätt som ger en rättvisande bild.

Vi kommunicerar med dem som har ansvar för stiftelsens styrning om bland annat revisionens planerade omfattning och inriktning samt tidpunkten för den och om betydelsefulla iakttagelser under revisionen, däribland eventuella betydande brister i den interna kontrollen som vi identifierat.

ÖVRIGA RAPPORTERINGS- SKYLDIGHETER

ÖVRIG INFORMATION

Styrelsen och verkställande direktören ansvarar för den övriga informationen. Den övriga informationen omfattar verksamhetsberättelsen.

Vårt uttalande om bokslutet täcker inte övrig information.

Vår skyldighet är att läsa den ovan specificerade övriga informationen i samband med revisionen av bokslutet och i samband med detta göra en bedömning av om det finns väsentliga motstridigheter mellan den övriga informationen och bokslutet eller den uppfattning vi har inhämtat under revisionen eller om den i övrigt verkar innehålla väsentliga felaktigheter. Det är ytterligare vår skyldighet att bedöma om verksamhetsberättelsen har upprättats enligt gällande bestämmelser om upprättande av verksamhetsberättelse.

Enligt vår uppfattning är uppgifterna i verksamhetsberättelsen och bokslutet enhetliga och verksamhetsberättelsen har upprättats i enlighet med gällande bestämmelser om upprättande av verksamhetsberättelse.

Om vi utgående från vårt arbete på den övriga informationen, drar slutsatsen att det förekommer en väsentlig felaktighet i verksamhetsberättelsen, bör vi rapportera detta. Vi har ingenting att rapportera gällande detta.

ÖVRIGA UTTALANDEN SOM GRUNDAR SIG PÅ LAG

Vår skyldighet är att utgående från den av oss utförda revisionen ge ett uttalande om de omständigheter som förutsätts enligt stiftelselagen 4:2.2 §.

Styrelsen ansvarar för informationen i bokslutet och verksamhetsberättelsen samt för att de ersättningar och arvoden som betalats till ledamöterna i stiftelsens organ är sedvanliga.

Enligt vår uppfattning ger bokslutet och verksamhetsberättelsen de uppgifter om stiftelsens verksamhet under räkenskapsperioden som är väsentliga för bedömningen av om stadgebestämmelserna om stiftelsens ändamål och verksamhetsformer har följts. Arvoden och ersättningar utbetalda av stiftelsen till ledamöterna i stiftelsens organ kan anses vara sedvanliga.

Helsingfors 12.5.2020

Ernst & Young Ab
revisionssamfund

Bengt Nyholm, CGR

Beviljade stipendier 2018–2019

Allmänna fonden, forskningsstipendier

Beviljat (€)

Ahlqvist-Björkroth Sari	Interactive ultrasound intervention for pregnant woman with minor depressive symptoms	10 000
Ahola Aila	Psykologisten muuttujien yhteys omahoitoon ja diabeteksen liitännäissairauksiin tyypin I diabeteksessa	15 000
Aija Anette	Keskoslapsen ja vanhempien läheisyys ja sen vaikutus lapsen kehitykseen	12 000
Alenius Suv	Ennenaikaisen syntymän sosiaaliset vaikutukset	24 000
Aulbach Matthias	Computerized Implicit Process Interventions in Eating Behavior	24 000
Basnet Syaron	Associations of circadian processes (sleep problems, chronotype, and seasonality) with Chronic Diseases: the National FINNRISK 2012 Study	12 000
Ekholm Eeva	The role of the placenta in mediating maternal stress to the infant - the FinnBrain Birth cohort study	15 000
Eriksson Johan	Är upplevd stress under barndomen en riskfaktor för gerasteni?	40 000
Erkkola Maijaliisa	Päiväkoti-ikäisten lasten itsesäätelytaitoja ja elintapoja edistävän intervention vaikutus lasten ruokavalion laatuun ja stressin säätelyyn - DAGIS-interventiotutkimus	15 000
Eskola Eeva	Väitöskirjatutkimus: Emotionaalisen tarkkaavuuden kehityksen riskitekijät varhaislapsuudessa	8 000
Fagerlund Åse	Styrka, glädje och medkänsla. Att stärka hälsa hos barn genom positiva psykologiska insatser i skola och familj	20 000
Fellman Daniel	Conscious strategies as underlying mechanisms in working memory training	12 000
Fellman Vineta	Neurokognitiv utveckling hos prematura barn i Finland - kan familjecentrerad vård med "sjungande känguru"-intervention förbättra prognosen?	20 000
Friberg Lisa	Lapsuuden hoivasuhteissaan traumatisoituneen äidin somaattinen ja psyykinen hyvinvointi, niiden yhteys vanhemmuuteen ja ryhmähoidon vaikutus	24 000
Grassini Simone	GREENBRAIN PROJECT: Effects of green environments on brain activity, blood pressure, heart rate and perceived general health	24 000
Hakkarainen Pirjo	Psykososiaalisten tekijöiden vaikutus työssä käyvien tyypin I diabeetikoiden terveyteen ja työkykyyn	20 000
Harrasova Gulnara	Social contagion by placebo of residence in eating disorders	9 600
Holopainen Riikka	Biopsychosocial approach in low back pain rehabilitation	24 000
Hovatta Iiris	Myelin plasticity in stress susceptibility and resilience	30 000
Hovi Petteri	Sosioekonominen aseman sekä fyysisen ja psyykkisen hyvinvoinnin vaikutus keskosella havaittuihin aikuisiän terveysriskeihin	28 000
Huhtala Mira	Pienipainoisten keskosten pitkäaikaiselvytyminen - Vauvasta nuoruuteen (PIPARI-tutkimuksen jatkohanke "Nuorisoikäpiste")	10 000

Joki-Korpela Päivi	Lapsettomuusparien elämäntapaohjaus	20 000
Jylhä Marja Kaarina	Oma arvio terveydestä - miksi se ennustaa kuolleisuutta?	15 000
Kajantie Eero	Varhainen stressi ja metabolinen ohjelmoituminen - kaksi pikkukeskosina syntyneiden aikuisten aineistoa mallina	60 000
Kalland Mirjam	On becoming a parent. Impact of childhood experiences and support on parenting among first-time parents. Effects on the development and health of the child	20 000
Kalso Eija	Psychosocial factors associating with response to multidisciplinary pain management	35 000
Karjalainen Teemu	Sentraaliset muutokset ja psykologiset ennustetekijät yläraajan kroonisen kivun varhaisvaiheessa	10 000
Karlsson Hasse	Brain Developmental Trajectories and Biomarkers of Vulnerability for Prenatal and Early Life Stress – The FinnBrain Birth Cohort Study	60 000
Karlsson Linnea	Exposure to prenatal maternal stress: are child gut microbiota and brain development affected?	15 000
Karukivi Max	Tunteet ja nuorten hyvinvointi	12 000
Karvonen Risto	Effects of psychosocial stress on autonomic control on adults born very preterm	12 000
Keltikangas-Järvinen Liisa	Sydän- ja verisuonitautien behavioraaliset riskitekijät – evidenssi 30-vuoden ajalta	12 000
Kiviniemi Annukka	Muistikuvat omista vanhemmista, parisuhdetyytyväisyys ja emotionaalinen stressi – Vanhempimuistikuvien ja rankaisukokemusten yhteys psykosomaattisiin oireisiin	24 000
Koponen Anne	Sikiöaikana päihteille altistuneet lapset aikuisuuden kynnyksellä - Tutkimus päihdealtistuksen ja traumaattisten elämäkokemusten yhteydestä mielen terveyden ja käyttäytymisen häiriöihin nuoruusiässä. ADEF Helsinki – tutkimusprojekti	20 000
Korhonen Laura	Äidin raskaudenaikaisen stressin vaikutus lapsen immuniteettiin-väitöskirjatyo	8 000
Korhonen Nella-Riina	ADHD-oireiden kehitys lapsuudesta aikuisuuteen	24 000
Korja Riikka	Early-life Stress Exposure and the Development of Child Self-regulation from Infancy to Preschool Age	20 000
Kortesluoma Susanna	FinnBrain-syntymäkohorttitutkimus: Äidin raskaudenaikaisen stressin vaikutus lapsen stressinsäätelyjärjestelmään kehittyvissä aivoissa	24 000
Kraav Siiri-Liisi	Effects of adverse childhood experiences on adulthood physical health	24 000
Kuula-Paavola Liisa	Adolescent stress, sleep and circadian regulation	24 000
Kärkkäinen Ulla	Pitkäaikaisessa painonhallinnassa onnistuminen suomalaisilla nuorilla aikuisilla	28 000
Lapinleimu Helena	Ulkomailla Suomeen adoptoitujen lasten fyysinen ja psyykinen terveys - FinAdo- kognitiivinen osatutkimus	15 000
Lehtimäki Terho	Early life psychosocial adversities and life-long psychosocial factors, epigenetic profiles and the risk of cardio-metabolic diseases in Finns	20 000
Lehto Ulla-Sisko	Impact of forms of social capital on wellbeing outcomes in cancer	28 000
Lehtonen Jukka	Kroonisten sydänlihastulehdusten psykososiaaliset vaikutukset ja koettu elämänlaatu	15 000

64

Liskola Krista	FinAdo-tutkimus - Adoptiolasten psyykinen terveys ja sen häiriöt sekä psykososiaalinen kehitys	6 000
Lukkarinen Minna	Maternal stress during pregnancy and the risk of atopic disorders in the offspring — FinnBrain Birth Cohort Study	20 000
Marttunen Mauri	Stressi, psykosomaattinen oireilu ja mielen terveyden kehitys elämäkulussa - 16-vuotiaiden nuorten seurantatutkimus 22, 32, 42 ja 52 vuoden iässä	25 000
Melin Johanna	Consequences of cancer therapies - Fertility and pregnancy outcomes in early onset cancer survivors	12 000
Mikkola Tuija	Omaishoitajien sairastavuus ja kuolleisuus	10 000
Mikkonen Maiju	Poor, fatherless and stressed - Early life deprivation and cardiovascular health in adulthood	12 000
Morales Isabel	Circadian rhythm and its relation to weight development in early childhood	15 000
Mustjoki Satu	Syövän hoidon immunologiset vaikutukset: krooninen myeloinen leukemia mallitautina	28 000
Niemi Maria	Mindfulnessbaserad föräldrakurs under graviditeten: En randomiserad kontrollerad studie om effekter på barnets stressnivåer, inflammationsnivåer och amning	12 000
Nolvi Saara	Varhainen stressi, vastasyntyneen aivojen rakenteelliset tekijät ja lapsen itsesäätelyn kehitys	15 000
Nyman Anna	Pikkukeskosten kognitiivinen suoriutuminen, kouluoppiminen ja toiminnanohjauksen taidot 11 vuoden iässä	8 000
Näsänen-Gilmore Pieta	Early life stress and the development of lung function in adolescence and adulthood in two country contexts: Finland and Bangladesh	15 000
Oura Petteri	Elinikäisen syömiskäyttäytymisen yhteys keski-ikäen nikamakokoon	6 000
Pajulo Marjaterä	Raskausaikainen suhde ja suhtautuminen sikiö-vauvaan: vaikutus vanhemman terveystietämiseen, raskauden sujumiseen ja lapsen perinataaliseen vointiin	20 000
Paunio Tiina	Vanhempien ja lapsen perimä tunteiden ja unen säätelyn varhaisessa kehityksessä	20 000
Poikonen Hanna	Dance on Cortex: EEG and physiological responses in professional dancers and musicians when watching a contemporary dance piece in the brain laboratory The LIVE Lab	12 000
Puosi Emma	Raskauden aikaisen psykososiaalisen stressin yhteys atooppisiin sairauksiin	8 000
Ruohomäki Alekski	Predictors and consequences of postpartum depression: a population based cohort study	12 000
Räikkönen-Talvitie Katri	Maternal psychosocial stress during pregnancy, glucocorticoids and child neurodevelopmental outcomes	20 000
Saarela Jan	Mortality after the death of a parent in adulthood: a register-based comparison of two ethno-linguistic groups	12 000
Selinheimo Sanna	Koettujen hengitysoireiden psykologiset riskitekijät, sairastuvuus ja terveyspalveluiden kuormittuminen	24 000
Sourander Leif Andre	Familjecentrerat ingripande i och förebyggande av barns psykosomatiska och ångest problem	50 000
Stenberg Tarja	Effekter av begränsad sömn på metabolism och immunfunktioner hos människan	20 000

65

Ståhlberg Tiia	Sykevälivaihtelu anoreksiaa sairastavilla naisilla - yhteys henkiseen hyvinvointiin	6 000
Suvisaari Jaana	Immune system and psychosocial well-being in young adults: disentangling random variation and confounding from true associations	20 000
Tuomi Tiinamajja	Stressin, depression ja unihäiriöiden yhteys metabolisen oireyhtymän ja diabeteksen kehittymiseen	25 000
Valtonen Maarit	Psyykkisen ja fyysisen stressin vaikutus infektiotiteuden huippu-urheilijalla	5 000
Wartiovaara-Kautto Ulla	Genetics and molecular biology of acute leukemias and myelodysplastic syndrome	20 000
Weiderpass Elisabete	Disordered eating symptoms and body dissatisfaction as risk factors for the eating disorder	15 000
Veijola Juha	Childhood traumatic experiences, temperament, metabolism and brain functions	20 000
Väliaho Anniina	Minikeskoset - raskausviikoilla 22-23 syntyneiden pikkukeskosten toimintakyky ja elämänlaatu	12 000
Vääräsmäki Marja	Mielenterveyden sukupolviset ja ylisukupolviset vaikutukset raskausdiabeteksen kehittymiseen, kulkuun ja epigeneettisiin mekanismeihin	20 000
Totalt		I 466 600

Steinerfonden, forskningsstipendier

Baars Erik	The contribution of salutogenesis and anthroposophy to paediatric sleeping problems	15 000
Boman Erika	Vårdpersonals erfarenhet, kunskap och attityder till att vårda äldre personer med psykisk ohälsa	8 000
Eriksson Johan	Från djuptolkning till fria associationer - ett paradigmskifte inom psykoanalysen	10 000
Falkenberg Torkel	Existentiell Genomik - Fas 3. Effekter av antroposofisk integrativ vård på patienter med kronisk smärta med avseende på livskvalitet, patienters upplevelser och genomstabilitet	40 000
Gerber Sofi	Att kunskapa om det levande - biodynamiska lantbrukares praxis	10 000
Granstedt Artur	Jordbruk för ett hållbart klimat Vallodlingen och de idisslade djurens klimatpåverkan – fallstudier på biodynamiska gårdar	10 000
Haanila Heidi	Miten 'minä' määritellään? - Neurofilosofinen analyysi itsetietoisuudesta	12 000
Hellman Matilda	Brain-based addiction: Implications for views on agency	20 000
Helsingin Rudolf Steiner -koulun kannatusyhdistys ry	Steinerpedagoginen terapiatoiminta koulussa: Terapialääkäri, hoitoeurytmia, kuvataideterapia sekä psykologi, kuraattori ja erityisopetus	60 000
Huttunen Matti	Rytmi ja hengellisyys. Steiner ja rytmin keskeisyys elämälle	4 500
Hök Nordberg Johanna	The Meaning of Context in Anthroposophic Herbal Medicine: Patients' Experiences	14 000
Jansson Anu	Loneliness of older people and its alleviation in assisted living facilities	3 000

Kallio Eeva Kaarina	Viisastumisen monitasoinen tarkastelu - myöhemmän aikuisiän työbiografiat. "Tee aina sitä, minkä elämäsi lopussa toivoisit tulleen tehdyksi"	14 000
Kivikkokangas Sami	Itseanalyttisen funktion kehittyminen psykoanalyysissä	24 000
Koivisto Taru	Sairaalamuusiikkityön kehittäminen ja tutkimus: Trio Sairaalan työskentely ja tutkimusyhteistyö väitöstutkija Taru Koiviston kanssa Uuden Lastensairaalan osastoilla, TYKSn lastenosastoilla sekä Suursuon sairaalan saattohoitohuoneissa	12 000
Kröz Matthias	Polysomnographically- and psychometrically recorded sleep in breast cancer patients with and without cancer-related fatigue and in a healthy, female control group	30 000
Linnavalli Tanja	Musiikki, liike ja oppiminen – musiikki- ja liikeinterventoiden vaikutus alakoululaisten toiminnanohjauksen taitoihin	15 000
Louhiala Pekka	Placebo effect - the meaning of care in medicine	12 000
Mustonen Katja	Emootiot ja kehollinen työskentely: keskustelunanalyttinen tutkimus psykofyysisestä fysioterapiasta nuorten psykiatrisessa hoidossa	12 000
Nevanti Kirsi	Images and the worlds of being - Towards an evidence informed room for healing in palliative care	20 000
Olkoniemi Henri	Yksilölliset erot sarkasmin ymmärtämisessä	12 000
Palomaa Anna-Kajja	Äidin äänen ja äänen tuottaman värähtelyn vaikuttavuus vastasyntyneiden kivun lievittämisessä	20 000
Roos Eva	DAGIS-studien - barnens skärmtid och stress, hur påverkas de av familjens socioekonomiska status?	15 000
Rönne Linn	Långvarig smärta och själslig hälsa -studier med existentiell och molekylär ansats inom antroposofisk och konventionell vård	24 000
Sams Mikko	Mätbara fysiska och psykiska effekter av och orsaker till placeboeffekten i två för ändamålet skapade placeboituaaler på friska försökspersoner och på patienter med psykosomatiska symptom	30 000
Saxén Heikki	Orgaanisen bioetiikan käsite: Uusi tapa ymmärtää bioetiikan ala sekä soveltaa eettistä pohdintaa lääke-, terveyst- ja biotieteiden kysymyksiin	10 000
Swartz Jackie	Pesticides in urine of children in schools serving either biodynamic, organic or conventional meals	10 000
Särkämö Teppo	Musiikin kuuntelun vaikutukset stressiin ja toipumiseen liittyviin biomarkkereihin aivoinfarktin jälkeen	10 000
Söderbacka Tina	Livskraft, hälsa och arbete	6 000
Terhune Devin	Placebo responsiveness through the lens of heterogeneity in hypnotic suggestibility	12 000
Tolmunen Pirkko	Kosketuksen merkitys osana hoitamista vanhusten ammatillisessa hoitotyössä	8 000
Turunen Soili	Die ersten Anfänge in anthroposophischen wissenschaftlichen Forschung in Gebiete von Medizin, Sternenwirken in Erdenstoffen, biologisch dynamische Landwirtschaft, Ernährung: Lilly Kolisko, Leben und Werk 1989-1976	10 000
Understödsföreningen för Rudolf Steiner skolan i Helsingfors rf	Steinerpedagogisk terapiverksamhet i skolan: Terapiläkare, skolpsykolog, skolkurator, läkeurytmi och konstterapi (målning, teckning, modellering) samt specialundervisning	60 000

66

67

Valli Katja	Can general anesthesia and physiological sleep reveal the neural mechanisms of consciousness?	15 000
Wode Kathrin	MISTRAL (MISTeltoe TRIAL) - Mistletoe therapy in primary and recurrent inoperable pancreatic cancer. A phase III prospective, randomized, double blinded, multicenter, parallel group, placebo controlled clinical trial on overall survival and health-related quality of life - FAS II	30 000
Volanen Salla-Maarit	Terve Oppiva Mieli (TOM) – klusteri satunnaistettu kontrolloitu interventiotutkimus tietoisuustaitojen vaikuttavuudesta 12-15-vuotiaiden koululaisten tarkkaavaisuuteen, stressinhallintaan, mielenterveyteen ja oppimiseen. Tutkimusaineiston analysointi ja raportointi	15 000
Zerm Roland	Autonomic Regulation, Self-regulation und Internal Coherence in Patients with Obstructive Sleep Apnea with and without Diabetes mell. Type 2 and in Healthy Controls	30 000
Zimmermann Peter	Organisation and hosting of the 13th European Congress for Integrative Medicine 2020 in Helsinki. Application for financial support for honorary, travelling costs and maintenance of 20 invited speakers, congress service's first stage services, reservation confirmation of conference venue	30 000
Totalt		692 500

Steinerfonden fortbildnings- och projektstipendier

Ahti Albert	800	Kalliokoski Sari Maarit	800
Ahtainen Helena	800	Kalliokoski Timo	800
Alfthan Nina Harriet Marina	1 800	Kanniainen Irmeli	2 000
Antroposofisen lääketieteen yhdistys ry.	6 500	Kapiainen Eija	800
Antroposofisen terapian yhdistys ry.	4 000	Karkia Tuula	800
Aurinkopiha ry	2 500	Karlsson Lars-Åke	3 000
Backman Kia	2 800	Karlsson Marita	3 000
Biodynaaminen yhdistys - Biodynamiska föreningen ry	2 000	Keller Birnbaum Maria	10 000
Eklund Minna	800	Koskinen Janitta	2 400
Hake Raili	700	Kreivi Rita	800
Hallamaa Tuuli	2 000	Kuorikoski Sorja	2 700
Heikkilä-Huhta Kati	6 000	Kärävä-Turppo Katariina	800
Heikkinen Tanja	2 000	Laakko Jessica	800
Heimsch Melina	800	Laulaja Tiina	800
Hertell Liisa	6 000	Lehtonen Anja	800
Huhtinen Riitta-Maija Katariina	1 200	Leikas-Mieho Päivi	1 500
Isola Taina	800	Mahal Katja	700
Janatuinen Marja-Leena	800	Marjatta-koulu	8 900
Jukkola Siiri	1 500	Marjatta-koulun oppimisen tuen ryhmä	9 000
Jurvelius Nelly	800	Männistö Anne	1 000

Niku Kirsi	3 900	Sutela-Tervonen Anna-Mari	2 000
Niskanen Anne	800	Svensk Förening för Antroposofisk Medicin och Terapi	5 000
Niskanen Riitta	800	Sylvia-kodin kannatusyhdistys ry	1 700
Nordling Matti	800	Tapio Heta	2 000
Nylund Rolf	1 200	Teckenberg-Jansson Pia	800
Okkonen Pentti	800	Tervo Jukka	2 000
Okkonen Pirkko	800	Tiitta Leena	800
Okkonen Pirkko	800	Tolmunen Pirkko	800
Oksman Auli Marjaana	800	Torkko-Laaksonen Maija	1 500
Oksman Mari	2 000	Tuovinen Hannu	800
Ollonberg Anita	10 000	Tuovinen Jaana	800
Osuuskunta Ciris	3 000	Ulkuniemi Sirpa	1 000
Pakkanen Airi	800	Ulkuniemi Sirpa	800
Penninckx Anna-Maija	1 600	Vahviala Pirjo	800
Penninckx Jan	2 400	Vainionpää Kaisa	800
Puustinen Raimo	4 000	Vairio Anna Sirkka Helena	4 000
Rahijärvi Kristo	800	Valkonen Kirsti	3 200
Ravela Kristiina	800	Vallius Outi	800
Reinikka Päivi	700	Vanhustyöyhdistys Sofia ry - Äldringsvårdsföreningen Sofia rf	8 000
Riipinen Nina	800	Varjoranta Tuja	3 100
Ristola-yhteisö	2 340	Werbeck-lauluyhdistys ry	14 000
Romppanen Mikko	800	Wetterhoff Sophie	700
Saari Riia	3 500	Wirsching Elizabeth	12 000
Saarnio Pirkko	800	Voitila Tuja	800
Salovaaara Kirsti	2 400	Välikoski-Råback Tuja	1 000
Sarasin-Korhonen Eija	800	Zimmermann Peter	1 600
Sarekoski Tuulikki Maria	1 800	Zimmermann Seija	1 600
Sarekoski Tuulikki Maria	800	Totalt	298 840
Siedler Jürgen	1 000		
Silvan-Egholm Riitta	800		
Snellman-korkeakoulun kannatusyhdistys ry	20 000		
Snellman-korkeakoulun kannatusyhdistys ry. Tutkimusosasto	40 000		
Soljama Helena	800		
Somero Anne-Marie	800		
Sonninen Jussi	2 000		
Suhonen Sanna	800		
Sundholm Kirsi Tuulikki Kaisla	600		
Suomela Lea	800		
Suomen antroposofisen lääketieteen lääkäriyhdistys ry	4 000		
Suomen eurytmia-terapeutit ry	8 000		

68

69



Signe och Ane Gyllenbergs stiftelse sr

Georgsgatan 4 A 5
00120 Helsingfors
+358 9 647 390
gyllenbergs.fi

Villa Gyllenberg

Granöstigen 11
00340 Helsingfors
+358 9 647 390
villagyllenberg.fi

