



Layout
Agency Leroy

Bilder
Agency Leroy
Matias Uusikylä
Tomi Parkkonen
Signe och Ane Gyllenbergs stiftelse sr

Tryckeri
WhyPrint

| | |
|----|--|
| 4 | Signe och Ane Gyllenbergs stiftelse |
| 7 | Konstmuseet Villa Gyllenberg |
| 8 | VD:s hälsning |
| 12 | Boken om Ane Gyllenbergs liv – skrivet ur arkivet |
| 18 | Kirja Ane Gyllenbergin elämä – arkistot kertovat |
| 24 | Novembergruppen på Villa Gyllenberg 3.11.2018 – 24.2.2019 |
| 30 | Marraskuun ryhmä Villa Gyllenbergissä 3.11.2018 – 24.2.2019 |
| 34 | Styrelse |
| 36 | Personal |
| 38 | Verksamhetsberättelse |
| 50 | Bokslut |
| 63 | Beviljade stipendier 2018–2019 |

Signe och Ane Gyllenbergs stiftelse

4

Signe och Ane Gyllenbergs stiftelse är en av Finlands ledande bidragsgivare inom den psykosomatiska och antroposofiska medicinen och därtill anslutna naturvetenskapliga forskningen samt inom blodforskningens område.



5

Konstmuseet Villa Gyllenberg

Konstmuseet Villa Gyllenberg är ett av de främsta privata museerna i Finland. Det ägs av Signe och Ane Gyllenbergs stiftelse och befinner sig i donatorernas forna hem på Granö i västra Helsingfors.





VD:s hälsning

De medicinska symposierna har genom årtionden varit en integrerad del av Signe och Ane Gyllenbergs stiftelses verksamhet. Allt sedan 1970-talet har forskare, experter, yrkesutövare inom medicin och vård och

framför allt våra stipendiater samlats för att ta del av forskning och praktik inom de olika områden av medicin som ligger stiftelsens syfte nära. Symposierna har haft varierande teman som på ett eller

annat sätt anslutit till den psykosomatiska medicinen. Ofta har också frågeställningar inom socioekonomi, psykologi och filosofi knutits till programmet. Bland symposierna kan man notera rubriker som Time – the impact on body and soul, Psyche, Soma and Pain, Philosophy meets medicine, The many aspects of Sleep, Memory; From neurobiological underpinnings to reminiscences in culture. Symposierna har arrangerats på basen av initiativ från vår egen medicinska sakkunnig nämnd eller fått sitt startskott från utomstående experters initiativrikedom. Föreläsarna har ofta representerat den absoluta toppen av forskning inom respektive område och därmed haft en bred internationell bakgrund. Men därtill har vi alltid försökt uppmuntra finländska yngre forskare att på symposierna framföra sin forskning. Ofta har dessa också varit kända för oss som våra stipendiater.


Därmed vill jag anknyta till vår stipendieutdelning i fjol. Ansökningstiden gick ut i januari 2018, dvs några månader efter vårt symposium hösten 2017 om Childbearing, parenthood and outcomes of children – an interplay between psychological and biological factors. Vi noterade med glädje att vårt arbete med att aktualisera symposiets tema om graviditet, blivande föräldrars välbefinnande och det ofödda barnets välmående, resulterade i ett stort antal kvalificerade ansökningar för forskningsfinansiering inom just detta område. En betydande andel av dessa ansökningar blev beviljade stipendier för två-årsperioden 2018-2019. Vi upplever starkt att vi med våra symposier bidrar till att sprida information och kunskap om vilken typ av medicinsk forskning vi kan understöda inom ramen för vårt syfte.

På Villa Gyllenberg steg besökarantalet till nya rekordnivåer då årets två utställningar lockade till sig imponerande publik. Wäinö

Aaltonen, under våren-sommaren, och Novembergruppen, under hösten-vintern, blev båda stort uppmärksammade också i medierna. Uppmärksamheten var helt berättigad då båda utställningarna lyfte fram mindre kända delar av konstnärernas verksamhet. Samtidigt är det för oss på stiftelsen roligt att se våra egna verk få "nytt liv" då de sammanförs med inlånade verk och därmed sätts i en större kontext. Återigen vill jag tacka alla våra långivare, utan vilkas välvillighet vårt utställningsarbete inte skulle vara möjligt. Jag vill också tacka våra besökare. Helt uppenbart har Villa Gyllenberg etablerat sig som en av de riktiga museipärlorna i Helsingfors.

Även i övrigt är det här på sin plats att djupt tacka! Under år 2018 avslutade tre nyckelpersoner sin karriär på Signe och Ane Gyllenbergs stiftelse. Annika Nylund jobbade i trettio år som kamrer på stiftelsen, med ansvar för ekonomiförvaltning och stipendier. Under hennes ledning utvecklades både vår stipendieutdelning och den ovan nämnda symposieverksamheten framgångsrikt. Sue Cedercreutz-Suhonen jobbade nästan lika länge som chefs-guide och kom att bli en av vårt lands främsta Helene Schjerfbeck-expert och en högt uppskattad föreläsare. Nina Zilliacus byggde under sina åtta år som för kurator för museiverksamheten upp Villa Gyllenberg till det öppna och professionella konstmuseum det är idag – en mötesplats för konst och kultur. Alla tre är värda ett varmt och innerligt tack för sina ovärderliga insatser genom vilka vi idag på Signe och Ane Gyllenbergs stiftelse står på en stabil och mångsidig grund i vår verksamhet.

Jannica Fagerholm, VD



”Ni bör
komma ihåg
att gott huvud,
begåvning
och snabb
uppfattnings-
förmåga är goda
gåvor, men utan
andlighet är
ingen människa
intelligent.”

Ane Gyllenbergs brev till sina söner

Boken om Ane Gyllenbergs liv – skrivet ur arkivet

12

Redan då jag kom till stiftelsen 1989 väcktes min nyfikenhet – vem var Ane Gyllenberg, vad ville han att hans stiftelse skulle göra och varför. Allt började för fem år sedan med en arkivstädning. De tematiskt ordnade urklippen, anteckningarna och breven bildade helheter som gav stoff för vart sitt kapitel. Det kändes viktigt att ta till vara allt om Ane Gyllenberg och skriva ner det i bokform.

Signe och Ane Gyllenbergs liv måste beskrivas mot bakgrunden av händelserna i Finlands historia och den tidens samhälle. Det gällde att sätta sig in i storfurstendömet Finland, våra krig, kvinnans ställning, välgörehetsorganisationer och turismens utveckling. De ämnesområden som var viktiga att täcka med tanke på Ane Gyllenberg och stiftelsens syfte var

psykosomatik, antroposofi, frimurarna, välgörehet, Villa Gyllenbergs historia, konst och finanser. Det som jag ville söka och finna, var människan Ane – jag ville bli bekant med honom.

Under skrivandets gång berättade jag åt många personer om mitt bokprojekt och fick många värdefulla tips och fotografier. Nya källor öppnade nya frågor och nya personer som jag träffade gav mig mera information. Den här boken är min uppfattning av honom som bildats då jag samlat materialet – ett verbalt porträtt av personen Ane Gyllenberg och hans minne till eftervärlden.

Som de flesta biografier börjar också den här boken med släkten och barndomen. I en släktröniker skriven av Ben Gyllen-



Ane och Signe Gyllenberg

13

berg berättas att släkten Gyllenberg upptogs som den adliga ätten nr 1030 i den svenska adelskalendern år 1682. Anes far Eskil Gyllenberg föddes i Husby-Rekarne i Sörmland på Rossviks säteri. Han kom till Finland då hans syster Anna gifte sig med Adam Hård af Segerstad som ägde Åminnefors bruk. Annas bröder fick jobb på bruket, Eskil som bruksbokhållare och Alex som ingenjör. Eskil flyttade tillbaka till Sverige för att utbilda sig till agronom vid Alnarps lantbruksskola och anställdes som godsförvaltare på Perheniemi gård. Här träffade han sin blivande hustru Emilia, prästdottern från Lampis, och fick med henne tre söner, Jarl, Ane och Börje.

Carl Ane Gyllenberg föddes på julafton 1891 på Perheniemi gård i Iitti. Senare flyttade familjen till Tullu gård i Karkku,

nära Tammerfors. Karkku husmorsskola samlade historier till sitt 80-årsjubileum om traktens invånare. Det välkända paret Eskil och Emmi nämndes i många av dem. Eskil talade finska med stark rikssvensk brytning vilket orsakade många missförstånd som roade Karkku-borna.

Ane Gyllenberg gick sex år i Svenska Normallyceet, Norsen, i Helsingfors och bodde under skolterminen hos sina tanter Anna och Sigrid. Han blev inte student utan valde att gå i Åbo Handelsinstitut där Finlands merkantila utbildning var koncentrerad. Det var en anedd skola där man läste handelsämnen och språk, bland annat tyska och ryska. Ane fick sin första anställning vid Åbo aktiebanks huvudkontor och flyttade 1916 till Helsingfors för att arbeta på Bankfirman Tom Sahlberg Ab.

Ane hann jobba ett år när frihetskriget bröt ut 1918. Ane Gyllenberg talade aldrig inom familjen om sina upplevelser under frihetskriget. Tack vare ett tips fick jag tag på en krigsdagbok som Lars Ehrnrooth skrivit. Han var i samma grupp som Ane när Helsingfors skyddskår drog sig österut och tillsammans med Sibbo skyddskår bildade Gröna Bataljonen. Efter Finlands självständighetsförklaring hade Ane Gyllenberg till Helsingfors skyddskår. De vita samlades i universitetets utrymmen där de fick utrustning och vapen. Skyddskårerna, bland dem Ane Gyllenberg, retirerade österut och drabbade samman med de röda i Pellingeslaget. Den enda utvägen blev att ta sig över isen till Estland. Männens utrustade sig med sälbåtar och skötbåtar och tog sig över de svaga isarna till udden Juminda - vidare till Tallinn - Riga - och slutligen till Danzig. Där samlades finländare, bland dem Ane Gyllenberg, och tyska jägare att första april kunna resa med en konvoj till Finland med Östersjödivisionen.

Signe och Ane vigdes 6.12.1919 i Tyska kyrkan. Signe var bankfröken och hennes far Fritz Säfström var bankdirektör på Nordiska Föreningsbanken. Antagligen hade Ane blivit bekant med pappa Fritz på grund av bankirjobbet och träffade den vägen Signe. Det nygifta paret bodde först på Estnäsgratan, sedan på Georgsgatan tills de flyttade till Parkgatan 5. När tvillingdöttrarna Margareta och Marianne föddes 1920 blev Signe hemma med barnen, som var brukligt på den tiden.

Ekonomiska tiderna var kärva och Ane köpte Tom Sahlbergs konkursfärdiga bankirfirma och fick kassörskan Birgit Ekberg på köpet. Hon berättade i ett kåseri hur pennstumparna användes till slut, kuverten vändes och fördes till fots istället för att postas. Som arbetsredskap hade hon en rysk kulram, *štšoty*, som hon kallade för "tjotan". Hon beskrev också hurudan Ane

var som chef och gav både ris och ros, allt medan en ömsesidig uppskattning sken igenom mellan raderna.

Ane Gyllenberg anslöt sig till frimurarna 1924. Brödrskapet gav honom en fristad där han sökte andlighet, men brödrskapet gav honom också ett stort nätverk bland inflytelserika affärsmän och konsthandlare, bland annat Gösta Stenman. Ane Gyllenberg avancerade till ordförande mästare år 1945 för St. Andreaslogen Phoenix. För frimurarverksamheten kom Ane Gyllenberg att spela en viktig roll. Han ledde byggnadskommittén för Nylandsgatan 9 och understödde projektet ekonomiskt. Efter fyra års planerings- och ombyggnadsarbeten invigdes de nya logeutrymmena 1964.

Sökandet efter andlighet ledde hans vägar också till antroposofin. Rudolf Steiner var inbjuden till Finland för att hålla en föreläsning i Norsen år 1909, samma år som Ane avslutade sin skolgång där. Jag antar att Ane hörde om det här kommande besöket. Steiners besök uppskötts med tre år, men då han kom både 1912 och 1913 och höll föreläsningar, uppmärksammades det dagstidningarna. Ane Gyllenberg anslöt sig till antroposofiska sällskapet 1926 både i Finland och Dornach. Då han grundade stiftelsen konstaterade han: *"Våra lekmanntankegångar sammanföll, vad huvudprinciperna beträffar, med dem som Rudolf Steiner givit uttryck för i en rik produktion av antroposofisk medicin"*. Han läste på tyska antroposofisk litteratur som han köpte eller lånade från Donnerska biblioteket i Åbo. Signe och Ane såg eurytmiförevisningar när Marie Steiner med sin grupp besökte Helsingfors. Signe och Ane gjorde 1934 en två månaders resa till Europa och framförallt Dornach. Resan dokumenterades i en resedagbok som Signe förde på diktamen av sin man. Goetheanus monumentala byggnad med sina vackra färgade glasfönster gjorde intryck.

Ane konstaterade att han aldrig sett något så vackert. Han konstaterade diplomatiskt om Steiners monstruösa träskulptur att *"Steiners mäktiga träskulptur är svår att förstå och vinner säkert vid varje förnyat beskådande"*.

Stiftelsen grundades för 70 år sedan för att stöda medicinsk forskning om hur psyket påverkar kroppen och för att upprätthålla en konstsamling i ett framtida konstmuseum. Inom den klassiska medicinen hade man helt nyligen börjat använda begreppet psykosomatik för att beskriva symptomen hos patienter som efter långvarig stress och traumatiska händelser under krigsåren led av somatiska besvär. Det här var spetsforskning på 1950-talet.

Tio år senare utvidgade Ane Gyllenberg forskningsområdet att omfatta också det antroposofiska medicinska synsättet på hur psyket påverkar somat. Han var övertygad om att den antroposofiska medicinen var framtidens medicinska vetenskap och ville att stiftelsen skulle främja denna forskning.

Ane Gyllenberg ville ge Waldorfpedagogiken ett fotfäste i Finland och grundade den tvåspråkiga Steinerskolan i Helsingfors år 1955. Ane Gyllenberg donerade betydande summor för byggandet av skolhuset.

Ane Gyllenberg grundade Kamratskapspriset 1941 som delas ut i högstadiets sista klass. Han skrev själv diplomets högtidliga text som alltid skulle läsas upp vid utdelningen. I början av femtiotalet utsåg klassen ofta elever som hade det ekonomiskt svårt. I skolornas tackbrev kunde jag läsa att priset tillfallit "en synnerligen välförtjänt gosse, vars fader stupat i kampen för sitt land" eller "son till en krigsänka". Kamratskapspriset delas fortfarande ut vid skolor och priset administreras av SLS.

Ane Gyllenberg hade ett stort socialt samvete. År 1944 ändrade han till och med bolagsformen till holding kommanditbolag för att kunna ta ut mera pengar för välgörenhet. Han var en av instiftarna av Nordiska Hjälpcentralen i Finland år 1940. Den grundade och underhöll barnskyddsanstalter. Han blev också medlem i föreningen Rädde Barnen och var medlem i förvaltningsrådet 1940–1957. När vinterkriget bröt ut sände föreningen stadsbarn ut på landsbygden. Föreningen organiserade också förflyttningen av 70–80000 barn finländska barn till Sverige och tusentals barn till Danmark. År 1945 valdes Ane Gyllenberg till ordförande för Blomsterfonden som inrättade och underhöll bostäder för äldre obemedlade personer.

Också köpet av Winters leksaksbutiker var en form av välgörenhet. Tanken med köpet var att rädda arbetsplatserna för de anställda. K. F. Winter testamenterade en stor del av sin egendom och leksaksbutikerna till Samfundet Folkhälsan. Butikerna var förlustbringande på 30-talet och bankirfirman köpte butikerna av Folkhälsan år 1942. Ane Gyllenberg donerade aktierna åt stiftelsen år 1969 som i sin tur sålde dem år 1991.

Hemmet Villa Gyllenberg är det mest konkreta minnet av denna speciella man. Familjen hade haft sommarställe några somrar på Villinge och sedan ett annat ställe i tio år på Sandhamn. Militärområdet på Sandhamn utvidgades i mitten på 30-talet och tomten tvångsinlöstes. Familjen beslöt att bygga en ny sommarvilla på Granö. Men planerna ändrades, och det blev ett mondänt egnahemshus, som blev inflyttningsklart år 1938. Följande år bröt kriget ut och med Gösta Stenmans hjälp evakuerades konstsamlingen till Stockholm genom att han ställde ut sam-

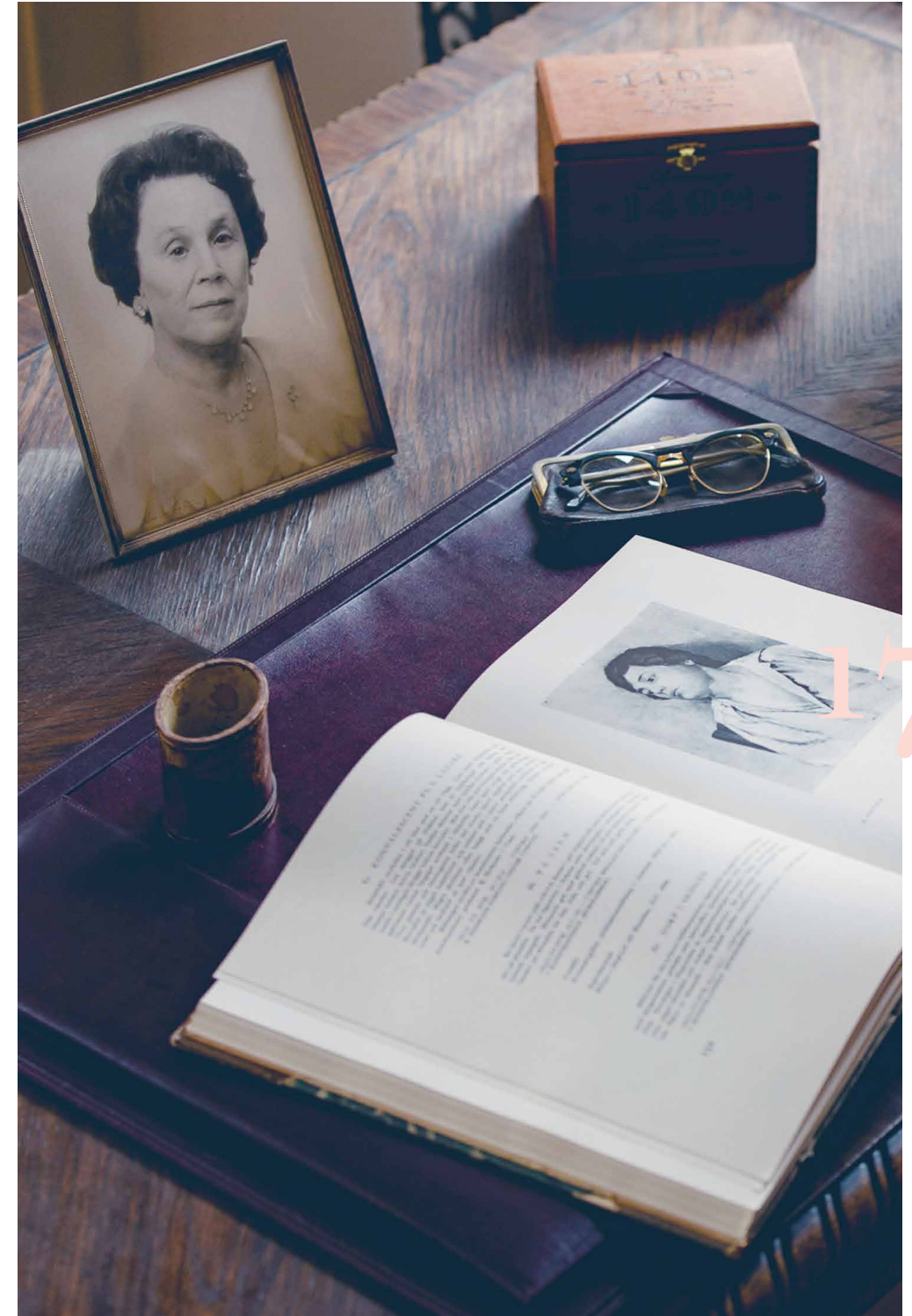
lingen i sin konstsalong. Villan klarade sig, med undantag av splittrade fönster vid bombningarna av Otnäs och Hagalund i februari 1944.

Signe och Ane Gyllenberg donerade fastigheten åt stiftelsen år 1966. Makarna donerade samtidigt också konstsamlingen till stiftelsen med förbehållet att den skulle bibehållas i deras hem. Tio år senare skrev Ane Gyllenberg ett andligt testamente om sina önskemål för galleriets tillbyggnad. Ane Gyllenbergs krafter försvagades och Signe och Ane Gyllenberg avled år 1977. Det ordnades en arkitekttävling följande år där det vinnande förslaget var "Konst och inspiration" utarbetat av arkitekterna Ålander, Packalén och Korsström. Museet med det nybyggda galleriet öppnade för allmänheten år 1980.

Ane Gyllenbergs liv formades av Finlands historia, men också han själv formade Finlands historia. Genom sina understöd främjade han olika ändamål och tankegångar som kanske inte annars hade fått luft under vingarna. Med stiftelsens reglemente ville han understöda tänkandet i nya banor och uppmuntra vetenskapen att söka nya stigar.



Annika Nylund
Kamrer emerita, bokens författare



Kirja Ane Gyllenbergin elämä – arkistot kertovat

18 Kiinnostukseni Ane Gyllenbergiä kohtaan heräsi jo tullessani säätiöön vuonna 1989 – kuka tämä mies oli, mikä oli tämän säätiön tarkoitus ja miksi. Kaikki sai alkunsa arkiston järjestämisestä. Lajittelin aiheen mukaan lehtileikkeet, muistiinpanot ja kirjeet ja huomasin että jokainen ryhmä muodosti oman lukunsa. Tästä heräsi tarve koota kirjan kansiin kaikki tieto Ane Gyllenbergistä.

Signen ja Anen elämä ja aatteet oli kuitenkin nähtävä sen ajan yhteiskunnan ja Suomen historian taustaa vasten. Pehdyin suuruhtinaskunnan aikaan, Suomen sotiin, naisen asemaan, hyväntekeväisyysjärjestöihin ja matkailun historiaan. Ane Gyllenbergiä ja säätiön tarkoitusta ajatellen kuului aihepiireihin tietenkin psykosomaattikka, antroposofia, vapaamuurarit, hyväntekeväisyys, Villa Gyllenbergin historia, taide ja pankkiiriliike. Tahdoin tutustua tähän mieheen – minkälainen henkilö oli Ane Gyllenberg?

Kirjaa kirjoittaessani kerroin monelle hankkeestani ja sain valokuvia ja monta arvokasta vihjettä. Uudet tiedonlähteet herättivät uusia kysymyksiä ja tapaamani ihmiset antoivat uutta tietoa. Tämä kirja on minun käsitykseni Ane Gyllenbergistä, sanoin luotu henkilökuvaus tästä miehestä ja hänen muistostaan jälkipolville.

Kuten monet biografiat, tämäkin kirja alkaa lapsuudesta. Ben Gyllenberg kertoo sukukertomuksessaan, että Gyllenbergin suku esiteltiin vuonna 1682 Ruotsin aateliskalenterissa aatelissukuna numero 1030. Anen isä Eskil Gyllenberg syntyi Husby–Rekarnessa Sörmlannissa Rossvikin säteritilalla.

Hän tuli Suomeen, kun Anna-sisar meni naimisiin Åminneforsin ruukin omistajan Adam Hård af Segerstadin kanssa. Veljekset Alex ja Eskil saivat ruukilta töitä, Alex palkattiin insinööriksi ja Eskil ruukin kirjanpitäjäksi. Eskil muutti takaisin Ruotsiin

opiskelemaan agronomiksi Alnarpin maatalouskoulussa ja sai sen jälkeen tilanhoitajan viran Perheniemen kartanossa. Täällä hän tapasi tulevan vaimonsa, Emilian, papin tyttären Lammilta ja sai hänen kanssaan kolme poikaa, Jarl, Ane ja Börje.

Carl Ane Gyllenberg syntyi jouluaattona 1891 Perheniemen tilalla Iitissä. Myöhemmin perhe muutti Tullun tilalle Karkkuun, Tampereen lähistöllä. Karkun emäntäkoulun täyttäessä 80 vuotta kerättiin kaskuja seudun asukkaista. Värikkäästä Gyllenbergin pariskunnasta oli monta kertomusta. Eskil puhui suomea vahvasti ruotsiksi murtaen ja tämä aiheutti monenlaisia selkkauksia, jotka huvittivat Karkkulaisia. Ane Gyllenberg kävi kuusi vuotta ruotsinkielisessä Norssissa (Svenska Normallyceet) ja asui Helsingissä lukukausien aikana tätiensä Annan ja Sigridin luona. Hän ei lukenut ylioppilaaksi, vaan siirtyi Turun kauppaoppilaitokseen (Åbo Handelsinstitut) joka oli tuohon aikaan Suomen kaupallisten aineiden opetuskeskus. Se oli arvostettu koulu, jossa luettiin kaupallisia aineita sekä kieliä, kuten saksaa ja venäjää. Anen ensimmäinen työpaikka oli Turun osakepankin pääkonttorissa, josta hän siirtyi vuonna 1916 Helsinkiin Pankkiriiliike Tom Sahlberg Ab:n palvelukseen.

Ane Gyllenberg ehti olla töissä vuoden, kun vapaussota syttyi 1918. Hän ei koskaan kertonut perheelleen sotakokemuksistaan. Lars Ehrnrooth oli ollut hänen kanssaan samassa ryhmässä, kun Helsingin suojeluskunta vetäytyi itään ja muodosti Sipoon suojeluskunnan kanssa Vihreän Pataljoonan. Sain vihjeen Ehrnroothin kirjoittamasta sotapäiväkirjasta. Suomen julistauduttua itsenäiseksi Ane Gyllenberg oli liittynyt Helsingin suojeluskuntaan. Yliopiston tiloissa heille jaettiin varusteita ja aseita. Suojeluskuntalaiset, heidän joukossaan Ane Gyllenberg, vetäytyivät itään ja joutui sen seurauksena Pellin-

gin taisteluun. Ainoaksi pakotieksi jäi marssi jääteitse Eestiin. Miehet haalivat kokoon hylje- ja verkkoveneitä ja suuntasivat heikoilla jäillä kohti Jumindan niemeä. Sieltä matka jatkui Tallinnan ja Riikan kautta Danzigiin. Täällä Ane Gyllenberg ja muut suomalaiset odottivat saksalaisten jääkärien kanssa Itämeren divisioonan lähtöä Suomeen huhtikuun ensimmäisenä päivänä.

Signe ja Ane vihittiin 6.12.1919 saksalaisessa kirkossa. Signe oli pankkineiti ja hänen isänsä Fritz Säfström oli pankinjohtaja Pohjoismaiden Yhdyspankissa. Ane oli luultavasti tutustunut Fritz-isään pankkiiripiireissä ja tapasi näissä yhteyksissä Signen. Vastaviihityt asuivat aluksi Vironkadulla, sen jälkeen Yrjönkadulla ja lopulta Puistokatu 5:ssä. Kun tyttäret Margareta ja Marianne syntyivät 1920 jäi Signe kotiin lasten kanssa mikä oli tavallista tuohon aikaan.

19 Lama koetteli Suomen taloutta ja Ane osti Tom Sahlbergin konkurssin partaalla olevan pankkiiriliikkeen ja sai kassanhoitajan Birgit Ekbergin kaupan päälle. Birgit Ekberg kertoi pakinassaan, miten lyijykynänpätkät käytettiin loppuun, kirjekuoret käännettiin ja kirjeet vietiin jalan perille säästääkseen postituskuluja. Laskukoneena hänellä oli venäläinen helmitaulu, *šišoty*. Hän antoi Anelle johtajana risuja ja ruusuja, mutta antoi kuitenkin ymmärtää, että keskinäinen kunnioitus vallitsi.

Ane Gyllenberg liittyi suomenruotsalaiseen vapaamuurareihin vuonna 1924. Veljekunta loi puitteet henkisellem pohdiskelulle ja muodosti tärkeän vaikutusvaltaisten liikemiesten ja taidekauppiaiden verkoston. Ane Gyllenberg eteni St. Andreas-loosi Phoenixin suurmestariksi vuonna 1945. Hän oli tärkeä henkilö vapaamuurari toiminnassa. Hän oli muun muassa Uudenmaankatu 9:n rakennuskomitean puheenjohtaja ja tuki taloudellisesti pro-

jektia. Loosin uudet tilat vihittiin käyttöön 1964 neljän vuoden suunnittelu- ja rakennustöiden tuloksena.

Henkisyyden etsintä johdatti Ane Gyllenbergin myös antroposofian pariin. Rudolf Steiner oli kutsuttu Suomeen pitämään luentoja Norssissa vuonna 1909, eli samana vuonna, kun Ane päätti koulunkäyntinsä siellä. Oletan että hän kuuli tästä tulevasta tapahtumasta. Steinerin käynti lykkääntyi kolmella vuodella ja hän tuli sekä 1912 että 1913 ja piti luentoja muun muassa Kalevasta. Ane Gyllenberg liittyi 1926 Antroposofiseen seuraan sekä Suomessa että Dornachissa. Kun hän perusti säätiön, hän totesi: *”Meidän maallikonajatuksemme vastasivat pääpiirteissään niitä, joita Rudolf Steiner oli esittänyt laajassa antroposofista lääketiedettä käsittelevässä tuotannossaan”*. Hän luki antroposofista kirjallisuutta jota hän osti tai lainasi Turusta kirjastosta Donnerska biblioteket. Signe ja Ane kävivät eurytmiaesityksissä, kun Marie Steinerin ryhmä vieraili Helsingissä. Signe ja Ane tekivät vuonna 1934 kahden kuukauden matkan Eurooppaan ja ennen kaikkea Dornachiin. Matka tallennettiin matkapäiväkirjaan, jota Signe piti miehensä sanelusta. Goetheanumin valtava rakennus kauniine värillisine lasi-ikkunoineen teki syvän vaikutuksen. Ane totesi, ettei hän koskaan ole nähnyt mitään kauniimpaa. Steinerin huomiota herättävästä puuveistoksesta Ane totesi *”Steinerin mahtava puuveistos on hyvin vaikeaselkoinen ja hyötyy varmasti useammista katselukerroista”*.

Säätiö perustettiin 70 vuotta sitten tukemaan lääketieteellistä tutkimusta siitä, miten psyyke vaikuttaa kehoon, sekä ylläpitämään taidekokoelmaa tulevassa taidemuseossa. Perinteisessä lääketieteessä oli äskettäin alettu käyttää käsitettä psykosomatiikka kuvaamaan oireita potilailla, jotka olivat kokeneet pitkäkestoista stressiä ja traumaattisia tapahtumia sotavuosina

ja joilla esiintyi somaattisia oireita. Tämä oli huippututkimusta 1950-luvulla.

Kymmenen vuotta myöhemmin Ane Gyllenberg laajensi tutkimuskenttää käsittämään psyyken vaikutusta somaan myös antroposofisesta näkökulmasta. Hän oli vakuuttunut siitä, että antroposofinen lääketiede on tulevaisuuden lääketiede ja tahtoi että säätiö tukisi myös tätä tutkimusta.

Ane Gyllenberg tahtoi luoda Waldorfpedagogiikalle jalansijan Suomeen perustamalla kaksikielisen Steinerkoulun Helsinkiin vuonna 1955. Hän lahjoitti huomattavia summia koulun rakentamiseen.

Ane Gyllenberg perusti 1941 toveruuspalkinnon Kamratskapspriset joka jaetaan yläasteen viimeisellä luokalla. Hän kirjoitti itse ylevän tekstin, joka aina tuli lukea palkintoja jaettaessa. 1950-luvun alussa palkinto usein jaettiin taloudellisessa ahdingossa olevalle oppilaalle. Koulujen lähettämissä kiitoskirjeissä saattoi lukea, että palkinnon oli saanut ”erittäin ansioitunut poika, jonka isä on kaatunut isänmaan puolesta” tai ”sotalesken poika”. Toveruuspalkintoa jaetaan edelleen kouluissa.

Ane Gyllenberg kantoi vastuuta huonovaraista. Vuonna 1944 hän muutti jopa yhtiönsä muodon holdingkommandiittiyhtiöksi, jotta voisi jakaa enemmän varoja hyväntekeväisyyteen. Hän oli 1940 perustamassa Suomen Pohjoismaiden apukeskuksen, joka perusti ja ylläpiti lastensuojelulaitoksia. Hän liittyi myös Pelastakaa Lapset-järjestöön ja oli valtuuston jäsen 1940–1957. Talvisodan syttyessä järjestö lähetti lapsia kaupungeista maalle. Järjestö järjesti myös 70–80000 lapsen evakuoinnin Ruotsiin ja tuhansien lasten siirron Tanskaan. Vuonna 1945 Ane Gyllenberg valittiin Blomsterfonden-säätiön puheenjohtajaksi. Järjestö hankki ja ylläpiti vanhuksille ja vähävaraisille asuntoja.

Myös Winterin lelukaupan hankkiminen oli tavallaan hyväntekeväisyyttä. Ane Gyllenberg tahtoi pelastaa ahdingossa olevan lelukaupan työpaikat työntekijöille. K. F. Winter oli lahjoittanut testamentissaan suuren osan omaisuudestaan ja lelukaupat Samfundet Folkhälsanille. Myymälät tekevät tappiota 30-luvulla ja Gyllenbergin pankkiiriliike osti myymälät Folkhälsanilta 1942. Ane Gyllenberg lahjoitti osakkeet säätiölle 1969, joka vuorostaan myi ne 1991.

Koti, Villa Gyllenberg, on konkreettisin muisto tästä merkittävästä miehestä. Perheellä oli ollut parina kesänä kesähuvila Villingissä ja sen jälkeen toinen huvila kymmenen vuoden ajan Santahaminassa. Kun sotilasaluetta laajennettiin 30-luvun puolivälissä, kesäpaikka pakkolunastettiin. Perhe päätti rakentaa uuden kesähuvilan Kuusisaareen. Suunnitelmat kuitenkin muuttuivat ja rakennuksesta tulikin näyttävä omakotitalo, joka valmistui 1938. Seuraavana vuonna sota syttyi. Taidekauppias Gösta Stenmanin avulla taidekokoelma evakuoitiin Ruotsiin järjestämällä taidenäyttely Stenmanin taidesalongissa Tukholmassa. Villa Gyllenberg säästyi pahemmilta tuhoilta, mutta Otaniemen ja Tapiolan pommituksissa rikkoontui ikkunoita helmikuussa 1944.

Signe ja Ane Gyllenberg lahjoittivat kiinteistönsä säätiölle vuonna 1966. Pariskunta lahjoitti samalla myös taidekokoelmansa säätiölle ehdolla, että se jää pysyvästi heidän kotiinsa. Kymmenen vuotta myöhemmin Ane Gyllenberg laati henkisen testamentin, joka koski tulevan gallerian uudisrakennusta. Ane Gyllenbergin voimat ehtyivät ja Signe ja Ane Gyllenberg kuolivat vuonna 1977. Seuraavana vuonna järjestettiin arkkitehtikilpailu, jossa voittajaksi valittiin arkkitehtien Ålanderin, Packalénin ja Korsströmin ”Taide ja inspiraatio”. Museo avattiin yleisölle vuonna 1980.

Suomen historia vaikutti Ane Gyllenbergin elämään, mutta myös hän itse muovasi Suomen historiaa. Tukemalla eri tarkoituksia ja aloitteita hän edesauttoi monen, muuten unholaan jääneen, asian kehitystä. Säätiön ohjekirjan myötä hän tahtoi tukea uudenlaista ajattelua ja kannustaa tiedettä kulkemaan uusia polkuja.



Annika Nylund
Kamreeri emerita, kirjan kirjoittaja



Novembergruppen på Villa Gyllenberg

3.11.2018 – 24.2.2019

24

Hösten 2017 tog jag en paus från mitt arbete som guide på Villa Gyllenberg medan jag gjorde en forskarpraktik på Ateneum. Min avsikt var att studera arkivmaterialet om Novembergruppens konstnärer i Nationalgalleriets samlingar. Den dåvarande amanuensen på Villa Gyllenberg, Lotta Nylund, museets nuvarande intendent, såg en möjlighet att utnyttja museets interna kunskaper. Hon undrade om jag var villig att kuratera en utställning om Novembergruppen på Villa Gyllenberg. Beslutet att ge över ansvaret för en hel utställning åt mig, som saknade motsvarande erfarenhet, krävde ett stort förtroende för noviskuratorns förmåga – något som jag är djupt tacksam över.

Man kan säga att Novembergruppen är den finska konsthistoriens mest kända och mest betydande utställningsgrupp, men djuplodande museiutställningar om gruppen har sällan gjorts. Delvis av samma orsak har de tidvis rentav ganska grova generaliseringar och missledande påståenden som framfördes under vår tidiga konsthistoria envist styrt de allmänt accepterade uppfattningarna om till exempel gruppens mål, ideologi och sammansättning. Den konsthistoriska forskning som har bedrivits under de senaste decennierna har finlipat vår uppfattning om Novembergruppen och gjort förståelsen för gruppen och dess ställning mera mångsidig i relation till fenomen som

nationalitet, internationella influenser, modernistisk konstfilosofi eller kön. Mitt mål var att förankra utställningen i denna nyare forskningshistoriska kedja, att koncentrera mig på gruppens egentliga medlemmar och på den tid när Novembergruppen var aktiv. Utställningens tidsmässiga avgränsning var stram, då jag ansåg det väsentligt att koppla Novembergruppens modernism både till sin födelsekontext och till internationella strömningar.

Att utställningen öppnades i november 2018 gjorde den speciellt aktuell. Samma år hade det nämligen både förflutit hundra år sedan gruppen hade sin första utställning efter att den fick sitt namn, och hundra år sedan det finska inbördeskriget. Inbördeskriget var bara ett av de många samtida fenomen som utställningen hänvisade till, men en presentation av finsk konst som sammanföll med inbördeskriget just under dess minnesår gav både museibesökarna och massmedierna en kontaktyta som var lätt att ta till sig. Det gav både en tidsmässig kontext och en tolkningsvinkel på utställningens innehåll.

Jag inledde mitt uppdrag som kurator genom att göra en utredning om hur Novembergruppens medlemmar var representerade i Signe och Ane Gyllenbergs stiftelses samling. Ane Gyllenberg införskaffade en betydande samling av Novembergruppens konst, i vilken till exempel Tyko Sallinens långa och mångsidiga konstnärspanas olika perioder är väl representerade. En annan enhetlig grupp inom samlingen utgörs av en serie på sju akvareller av Juho Mäkelä. Ane Gyllenbergs intresse för Novembergruppen var ingen tillfällighet. För att låna intendent Lotta Nylunds ord representerade Novembergruppens konst Ane Gyllenbergs generation.

Trots samlingens omfattning och kvalitet gjorde begränsningen till de grundande

medlemmarna och åren 1916–1926, då Novembergruppen kan sägas ha varit aktiv på ett eller annat sätt, att jag inte ansåg mig kunna skapa en utställning enbart med utgångspunkt i museets egen samling. Det finns vissa inneboende begränsningar i en definierad konsthistorisk synvinkel. Verken som platsade inom de givna ramarna uppgick till något över trettio, och tillsammans med arbetsgruppen för utställningen kom vi till resultatet att vi behövde låna över tio verk för att skapa den utställning Novembergruppen förtjänade att få.

Genom de lånade verken ville jag i första hand komplettera vissa mindre välrepresenterade sidor av Novembergruppen i Signe och Ane Gyllenbergs stiftelses samling, till exempel monumental- och genremåleri och människoskildringar. Jag ville också lyfta fram mindre kända medlemmar i gruppen parallellt med de kända. De genomtänkta lånen gjorde det möjligt att berätta historier som annars hade förblivit ofullkomliga. Det här är enligt min mening kärnan i låneverksamheten på ett museum som Villa Gyllenberg, där man med stolthet bygger upp utställningar ur de egna samlingarna. Lånen får den egna samlingen att framstå i ett annat ljus och i en annan kontext, samtidigt som den kopplas till helt nya narrativ. Som exempel kan man lyfta fram samlingens fina landskap av Marcus Collin, St. Maxime (1923), som i sällskap av de lånade verken framstod som en optimistisk ljusglimt i slutet av konstnärens mest dystra period. De 21 låneverk som till sist valdes ut kom från fem olika museiorganisationer och en privatsamling. Ett varmt tack än en gång till alla långgivare för ett gott samarbete.

Vi visste redan från början att utställningen skulle placeras i de tre nischerna i galleriavdelningen, eftersom Gyllenbergs klassiker, Akseli Gallen-Kallelas *Ad Astra*

25

och Helene Schjerfbeck-väggen, skulle bli kvar i på sina egna platser. Det fanns inte obegränsat med utrymme och därför var inte heller alla Novembergruppens medlemmar representerade. Gruppen bestod ursprungligen av femton stiftande medlemmar, av vilka tolv visades på utställningen. Utanför strålkastarljuset hamnade denna gång Gabriel Engberg, som lämnade gruppen innan den egentligen hade grundats, Antti Vanninen, som avslutade sin karriär i början av 1920-talet samt Juho Rissanen, som efter inbördeskriget förlorade kontakten med gruppen och lämnade Finland.

Varje begränsning kan vändas till en styrka och koncentrationen på de tre nischerna möjliggjorde skapandet av en klar rytm och tematisering av utställningen genom väggtexterna. Som introduktion till utställningen fungerade en allmänt hållen text bakom trappan till galleriet. Dessutom blev besökaren blev genast inkastad i utställningens stämning och tidsanda genom en förstoring av ett fotografi på tre medlemmar ur Novembergruppen taget på vernissagen 1917, som måste inhiberas på grund av storstrejken. Nischerna målades i nyansrika, mörka färger för att ge utställningen en enhetlig stämning och för att särskilja helheten från resten av galleriet.

Den första nischen hade rubriken "Mångsidiga modernister", och den presenterade konstnärer som avviker från de generaliseringar Novembergruppen kopplas ihop med. Här utmanades också den envisa monolitiska uppfattningen om Novembergruppens nationella expressionism. Den andra fördjupningen, "Novembermelankoli" förklarade bakgrunden till de dystra och rentav ångestfyllda sidorna av Novembergruppens konst. Den tredje fördjupningen, "Revolutionär blir nationell", belyste den historiska förändringen i förhållandet till Novembergruppen, det vill säga hur tolkningen av gruppens konst

gradvis kopplades till det unga självständiga landets agrarnationalistiska värden. Mina positiva erfarenheter av stora europeiska museers satsningar på utställningstexter gav mig mod att betona texternas ställning, och jag kom fram till en lösning där förutom de stora väggtexterna också varje konstnär som presenterades på utställningen fick en egen text. På museibesökare har förhandskunskaper om "novembrianer" som Alex Matson, Viljo Kojo eller Mikko Carlstedt och för att blåsa liv i dessa perifera figurer kom jag fram till att inkludera antingen ett samtida citat om, eller helst av, konstnären i fråga. Citaten sökte jag främst fram i arkivmaterial om konstnärerna och i gamla tidningsartiklar. Det fanns gott om text på utställningen, men genom hängningstekniska lösningar, intresseväckande texter och undvikande av upprepningar försökte jag komma runt känslan av överflöd.

Ett av mina viktigaste mål var att skriva utställningstexter som trots sin korthet kunde bredda besökarens bild av Novembergruppen och dess konstnärer i ljuset av den samtida forskningen. Detta kändes speciellt viktigt då det inte gjordes någon separat katalog om utställningen. Den största utmaningen var att utforma texten så att den skulle ge något nytt och underhållande både för dem som kände till ämnet från förut och till dem som bekantade sig med det för första gången. Att föra samman det intresseväckande med det konsthistoriskt relevanta och rentav humoristiska inom en begränsad mängd tecken var en utmanande process, som emellertid utifrån besökarresponsen ser ut att ha lyckats.

Utställningstexter utgör dock ett ohjälpligt begränsat format och många viktiga saker reducerades till sidoanmärkningar. De brister som därmed blev kvar fylldes i genom guide turer och en föreläsnings-

serie. Hängningen hade planerats med guidningarna i åtanke – kanske finns det en viss fördel i att kuratorn fortfarande arbetar som guide – och till min glädje tog Villa Gyllenbergs erfarna garde av guider snabbt till sig utställningen och kunde betona frågor och teman som de fann meningsfulla och föll inom ramen för deras eget särskilda kunskapsfält.

Serien av tre föreläsningar var en glädjande publikframgång. Min egen föreläsning illustrerade hur fransmannen Paul Cézanne blev den överträffade förebilden för Novembergruppens generation och på vilket sätt hans röst hörs i deras konst. Ateneums samlingsintendent Timo Huusko förläste om ett viktigt tema, nämligen om det könade inom den tidiga finska konstnärsidentiteten bland vissa medlemmar i Novembergruppen. FD Tuula Karjalainen avslutade föreläsningsserien med historien om gruppens ledarfigur Tyko Sallinen.

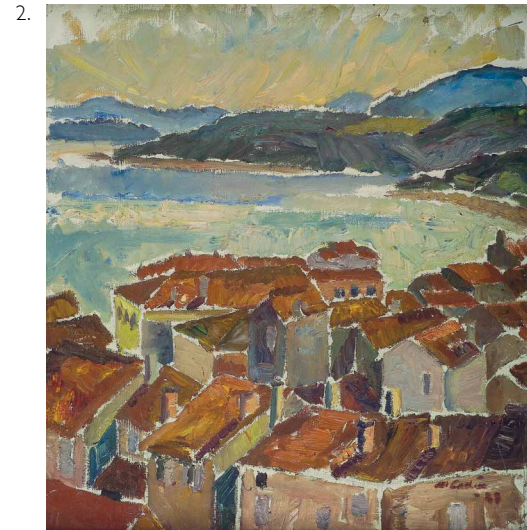
Under våra förberedande möten funderade vi på om den förment dystra framtoningen hos Novembergruppen skulle kunna intressera museipubliken och medierna under den dystraste årstiden i Finland. Alla tvivel visade sig till vår lycka vara ogrundade. Utställningen fick mycket omfattande uppmärksamhet i medierna. Novembergruppen presenterades i YLE:s Tv-nytt och med långa artiklar i bland annat YLE, Helsingin Sanomat och Museolehti. Artiklarna intresserade och spred sig snabbt på sociala medier och till exempel YLE:s artikel har i skrivande stund enbart på Facebook delats 779 gånger. För den goda synligheten vill jag bland annat tacka producenten Siiri Oinonen, kommunikationsbyrån Pink Eminence och Maria Appelberg, som svarade för utställningens grafiska uttryck. Synligheten bidrog till att utställningen uppfyllde och

överträffade förväntningarna på antalet besökare. Under de något över tre och en halv månader som utställningen visades sågs Novembergruppen av 9 749 personer. Antalet är större än museets sammanlagda besökarmängd under 2016.

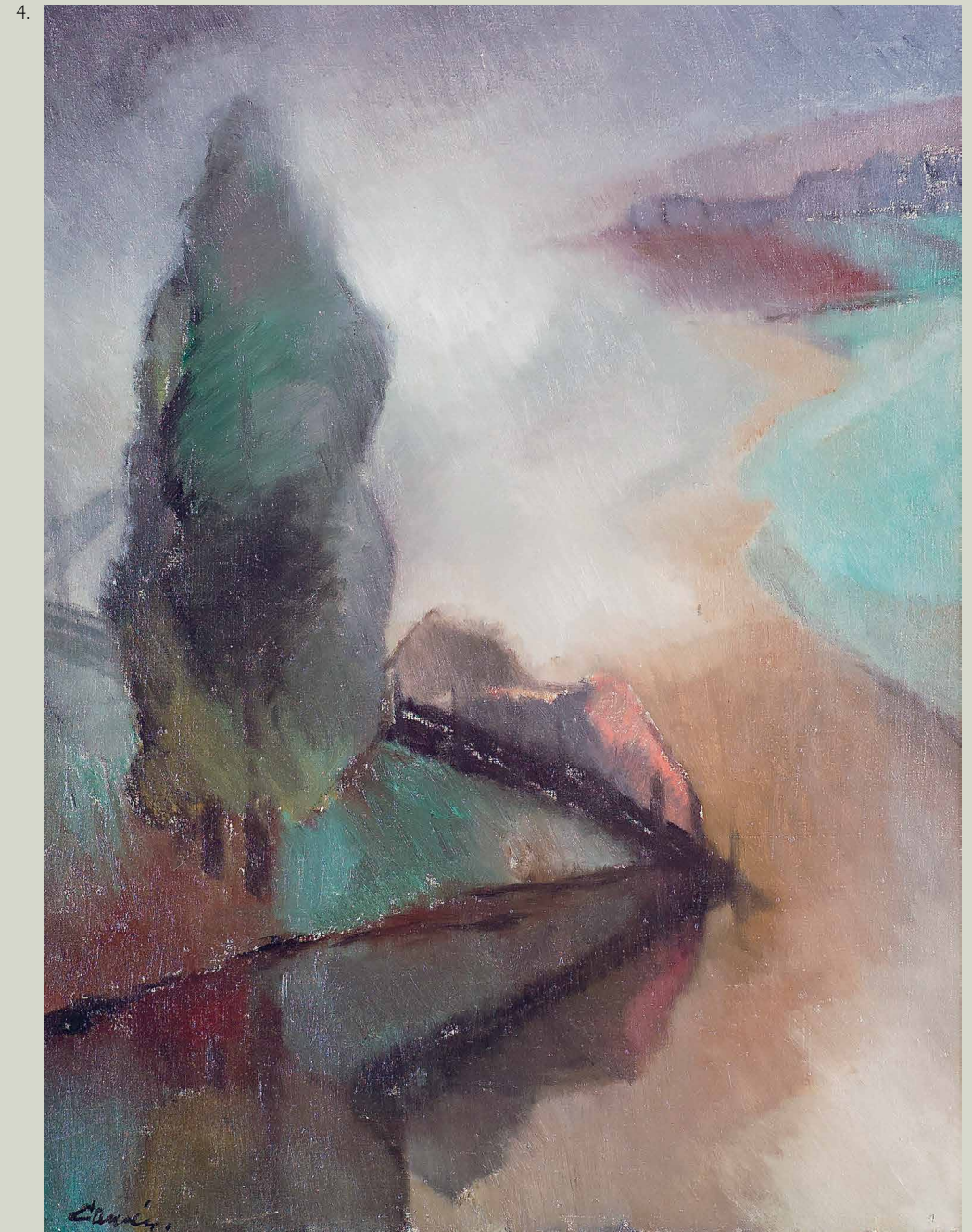
Besökarsiffran visar på några saker. Dels på kraften i mediasynligheten, dels hur viktigt det är att förse medierna med en lättpaketerad och intressant historia som utställningens innehåll kan kopplas till. Dessutom talar siffrorna om för oss att museibesökarna inte ens på ett idylliskt beläget museum som Villa Gyllenberg enbart förväntar sig idealistiska och harmoniska skönhetsupplevelser, klassiker från guldåldern och sinnesfrid. Den ofta grova, mörkstämde och rentav groteska konsten med sina kopplingar till svåra tider i vår nations historia bär på skönhetsvärden som inte öppnar sig för alla på första försöket, men som trots det gav publiken värdefulla och inspirerande upplevelser. Till sist är det enligt vad jag kan se klart att Villa Gyllenberg under de senaste åren har gått från att vara ett svårnått kvalitetsmuseum för en liten krets till att bli ett populärt mål för en allt större och mera mångsidig besökarkrets. För detta kan vi utöver museets traditionella styrkor - en bildskön miljö och en mångsidig samling – tacka våra fina utställningar, införandet av museikortet, förlängda öppettider, god marknadsföring och vår kunniga personal.



Max Fritze
Fil. kand., utställningskurator



28



1. Ilmari Aalto: *Vårsol / Kevätaurinko*, 1916. Signe och Ane Gyllenbergs stiftelses konstsamling.

2. Marcus Collin: *St Maxime*, 1923. Signe och Ane Gyllenbergs stiftelses konstsamling.

3. Alex Matson, *Höstligt strandlandskap / Syksyinen rantamaisema*, 1917. Signe och Ane Gyllenbergs stiftelses konstsamling.

4. Alvar Cawén: *Dimma / Usva*, 1920. Signe och Ane Gyllenbergs stiftelses konstsamling.

Fotograf / Valokuvaaja: Matias Uusikylä

Marraskuun ryhmä Villa Gyllenbergissä

3.11.2018 – 24.2.2019

30

Syksyllä 2017 pidin taukoa työtehtävistäni oppaana Villa Gyllenbergissä, kun suoritin tutkijaharjoittelijajaksoa Ateneumissa. Tarkoitukseni oli tutustua Marraskuun ryhmän taiteilijoihin liittyvään arkistomateriaaliin Kansallisgallerian kokoelmissa. Villa Gyllenbergin silloinen amanuenssi, nykyinen intendentti, Lotta Nylund näki mahdollisuuden hyödyntää museon sisäistä osaamista ja kysyi halukkuuttani kuratoida näyttely Marraskuun ryhmästä Villa Gyllenbergiin. Päätös antaa kokonainen näyttely käsiini ilman aiempaa näyttöä vaati suuren määrän luottamusta noviisikuraattorin osaamiseen, josta olen kaikille asianosaisille syvästi kiitollinen. Marraskuun ryhmän voi sanoa olevan

Suomen taiteen historian maineikkain ja merkittävin näyttelyryhmä, mutta syväluotaavia museonäyttelyitä ryhmästä on tehty harvoin. Osittain samasta syystä varhaisessa taidehistoriankirjoituksessamme tehtyt karkeatkin yleistyksiset ja harhaanjohtavat väittämät ovat sitkeästi ohjanneet yleisesti hyväksytyjä käsityksiä esimerkiksi ryhmän tavoitteellisuudesta, ideologiasta ja kokoonpanosta. Viimeisten vuosikymmenien aikana tehty taidehistoriallinen tutkimus on hionut ja monipuolistanut ymmärrystämme Marraskuun ryhmästä ja sen asemoitumisesta suhteessa ilmiöihin, kuten kansallisuus, kansainväliset vaikutteet, modernistinen taiteenfilosofia tai sukupuoli. Tavoitteenani oli liittää näyttely osaksi tätä uudempaa

tutkimushistoriallista ketjua ja keskittyä ryhmän varsinaisiin jäseniin sekä aikaan, jolloin Marraskuun ryhmä oli aktiivinen. Näyttelyn aikarajaus oli tiukka, sillä koin tärkeäksi kytkeä marraskuulaisten modernismin syntykontekstiinsa sekä aikansa kansainvälisiin virtauksiin.

Näyttelyn avautuminen marraskuussa 2018 teki siitä erityisen ajankohtaisen, sillä vuonna 2018 tuli kuluneeksi sata vuotta niin Marraskuun ryhmän ensimmäisestä näyttelystä nimeämisensä jälkeen kuin Suomen sisällissodastakin. Sisällissota oli vain yksi monista aikansa ilmiöistä, joihin näyttelyssä viitattiin, mutta sisällissodan muistovuonna sen aikaisen suomalaisen taiteen esittely antoi museokävijöille ja tiedotusvälineillekin helposti sisäistettävää tarttumapintaa näyttelyn ajalliseen kontekstiin ja yhden tulkintakulman näyttelyn sisältöön.

Aloitin kuratointiurakan tekemällä selvityksen Marraskuun ryhmän jäsenien taiteesta Signe ja Ane Gyllenbergin säätiön kokoelmassa. Ane Gyllenberg keräsi aikoinaan merkittävän marraskuulaiskokoelman, jossa esimerkiksi Tyko Sallisen pitkän ja monipuolisen uran eri vaiheet ovat hyvin edustettuina. Toinen eheä kokonaisuus kokoelman sisällä on laadukas seitsemän teoksen sarja Juho Mäkelän akvarelleja. Ane Gyllenbergin kiinnostus marraskuulaisiin ei ollut sattumaa. Intendentti Lotta Nylundin sanoin marraskuulaisten taide olikin Ane Gyllenbergin sukupolven taidetta.

Kokoelman koosta ja laadusta huolimatta rajaus perustajajäseniin ja noin vuosiin 1916–1926, jolloin Marraskuun ryhmän voi sanoa olleen tavalla tai toisella aktiivinen, johti siihen, etten kokenut voivani tehdä näyttelyä pelkästään museon omista kokoelmista. Täsmälliseen taidehistorialliseen näkökulmaan liittyikin sisäsyntyisiä rajoituksia. Yhteensä rajauksiin sopivia

teoksia oli hieman yli kolmekymmentä ja päädyimme näyttelyn työryhmän kanssa siihen tulokseen, että tarvitsisimme Marraskuun ryhmän ansaitseman näyttelyn tekemiseen toistakymmentä lainateosta.

Lainateoksilla halusin ensisijaisesti täydentää erinäisiä vähemmän edustettuja puolia Signe ja Ane Gyllenbergin säätiön marraskuulaiskokoelmissa, esimerkiksi monumentaalimaalausta ja laatu- ja ihmiskuvausta. Halusin myös nostaa vähälle huomiolle jääneitä marraskuulaisia tunnettujen jäsenien rinnalle. Harkitut teoslainat mahdollistivat tarinoiden kertomisen, jotka olisivat muuten jääneet vajavaisiksi. Tässä onkin mielestäni Villa Gyllenbergin kaltainen, ylpeästi omasta kokoelmastaan näyttelyitä rakentavan museon lainaustoiminnan ydin. Lainat saavat oman kokoelman näyttäytymään erilaisessa valossa ja kontekstissa sekä sitoutumaan täysin uudenlaisiin narratiiveihin. Esimerkiksi kokoelman hieno Marcus Collinin maisema *St. Maxime* (1923) näyttäytyi nyt lainateosten rinnalla optimistisena valonpilkahduksena taiteilijan synkimmän kauden loppupuolella. Lopulliset 21 lainateosta valikoituivat viidestä eri museo-organisaatiosta ja yhdestä yksityiskokoelmasta. Kiitokset vielä kaikille lainanantajille yhteistyöstä.

Alusta asti tiesimme, että näyttely tulisi sijoittumaan galleriatilan kolmeen syvennykseen, sillä Villa Gyllenbergin klassikot Akseli Gallen-Kallelan *Ad Astra* ja Helene Schjerfbeck -seinä jäisivät galleriatilassa omille paikoilleen. Tilaa ei ollut loputtomiin, minkä takia myöskään kaikki marraskuulaiset eivät olleet näyttelyssä edustettuina. Ryhmän perustajajäseniä oli yhteensä viisitoista, joista kaksitoista oli esillä näyttelyssä. Tällä kertaa valokeilan ulkopuolelle jäivät ryhmästä ennen sen varsinaista perustamista eronnut Gabriel Engberg, uransa 1920-luvun alussa

lopettanut Antti Vanninen ja kontaktinsa ryhmään sisällissodan jälkeen menettänyt, maasta lähtenyt Juho Rissanen.

Jokaisesta rajoituksesta on mahdollista tehdä vahvuus ja kolmeen syvennykseen keskittyminen mahdollisti näyttelyn selkeän tematisoinnin ja rytmityksen näyttelytekstien kautta. Sisäänheittona näyttelyyn toimi galleriatilan portaikon takana sijainnut yleisteksti, ja vierailijan kiidatti suoraan näyttelyn tunnelmiin ja aikaan valokuvasuurennon marraskuulaisista yleislakon seurauksena perutuissa avajaisissaan vuonna 1917. Jokainen syvennys maalattiin sävykkäillä tummilla väreillä näyttelyn yhteen sitovan tunnelman luomiseksi ja kokonaisuuden erottamiseksi muusta galleriatilasta.

Ensimmäinen syvennys kantoi otsikkoa ”Monipuolisia modernisteja” ja esitteli Marraskuulaisiin liitetyistä yleistyksistä poikkeavia taiteilijoita sekä haastoi sitkeää monoliittistä käsitystä marraskuulaisesta kansallisesta ekspressionismista. Toinen syvennys ”Marraskuista melankoliaa” selitti marraskuulaisten taiteen synkkien ja ahdistuneidenkin puolien taustoja. Kolmas syvennys ”Kumouksellisesta kansalliseksi” valotti historiallista muutosta suhtautumisessa Marraskuun ryhmään ja heidän taiteestaan tehtyjen tulkintojen vähittäistä sitoutumista vastaitsestäytyneen valkoisen Suomen agraarisnationalistisiin arvoihin. Positiiviset kokemukseni näyttelyteksteihin panostaneissa suurissa eurooppalaisissa museoissa antoivat minulle rohkeutta korostaa tekstien asemaa näyttelyssä ja päädyin ratkaisuun, jossa suurien seinätekstien lisäksi jokainen näyttelyssä esitelty taiteilija sai oman lyhyen tekstinsä. Harvalla museokävijällä on ennakkokäsitystä Alex Matsonin, Viljo Kojon tai Mikko Carlstedtin kaltaisista marraskuulaisista. Tehdäkseni näistä etäisistä hahmoista eläväisempiä, päädyin sisällyttämään jo-

kaiseen taiteilijatekstiin joko taiteilijaa kuvaavan aikalaissitaatin tai mieluiten sitaatin taiteilijalta itseltään, joita etsin etenkin taiteilijoihin liittyvistä arkistomateriaaleista ja vanhoista lehtiartikkeleista. Tekstiä olikin näyttelyssä runsaasti, mutta ripustusteknisillä ratkaisuilla, tekstien kiinnostavuudella ja riisumisella toistosta pyrin välttämään tunnetta liiallisuudesta. Yksi keskeisimmistä tavoitteistani olikin kirjoittaa näyttelytekstit, jotka kaikessa lyhydessään voisivat laventaa museokävijän kuvaa Marraskuun ryhmästä ja sen taiteilijoista nykytutkimuksen valossa. Tämä tuntui erityisen tärkeältä, sillä näyttelystä ei tehty erillistä julkaisua. Suurin haaste oli sovittaa tekstit muotoon, joka tarjoaisi jotain uutta ja viihdyttävää niin aiheeseen aikaisemmin perehtyneille kuin siihen ensi kertaa tutustuville. Kiinnostavuuden, taidehistoriallisen asiantiedon ja jopa huumorinkin yhteen nivominen rajallisten merkkimäärien puitteisiin oli haastava prosessi, joka kuitenkin yleisöpalautteen perusteella näytti onnistuneen.

Näyttelytekstit ovat kuitenkin auttamattoman rajoittunut formaatti ja moni tärkeä seikka jäi niissä vain sivuhuomautuksiksi. Näitä teksteihin väijäämättömästi jääviä puutteita paikattiin opastetuilla kierroksilla sekä näyttelyssä järjestetyllä luentosarjalla. Näyttelyn ripustus oli suunniteltu opastuksia silmällä pitäen – kenties yksi hyöty siitä, että kuraattori työskentelee yhä myös oppaana – ja ilokseni Villa Gyllenbergin kokenut opaskaarti otti näyttelyn nopeasti omakseen, kukin painottaen itselleen mielekkäitä ja omaan osaamiseensa liittyviä kysymyksiä ja teemoja.

Kolmesta luennosta koostunut sarja oli ilahduttava yleisömenestys. Oma luento havainnollisti miten ranskalaisesta Paul Cézannesta tuli marraskuulaisten sukupolven ylittämätön esikuva ja millä tavoin hänen äänensä kuuluu heidän tai-

teessaan. Ateneumin kokoelmaintendentti Timo Huusko luennoi tärkeästä aiheesta, varhaisen suomalaisen modernismin sukupuolittuneisuudesta ja tiettyjen marraskuulaisten korostetun maskuliinisesta taiteilijaidentiteetistä. FT Tuula Karjalainen päätti luentosarjan ryhmän johtohahmon Tyko Sallisen saagaan.

Alustavissa kokouksissamme pohdimme, josko marraskuulaisten synkäksi mielletty taide jaksaisi kiinnostaa museoyleisöä ja tiedotusvälineitä Suomen pimeimpänä vuodenaikana. Kaikki epäilykset todistettiin onneksemme perusteettomiksi. Näyttely sai todella kattavaa mediahuomiota. Marraskuun ryhmää esiteltiin YLE:n tv-uutisissa ja muun muassa YLE:n, Helsingin Sanomien ja Museolehden pitkissä artikkeleissa. Kirjoitukset kiinnostivat ja levisivät sosiaalisessa mediassa nopeasti ja esimerkiksi YLE:n artikkelia on tätä kirjoittaessa jaettu pelkästään Facebookissa 779 kertaa. Tahtoisin osoittaa kiitokset hyvästä näkyvyydestä muun muassa tuottaja Siiri Oinoselle, viestintätoimisto Pink Eminencelle ja näyttelyn graafisesta ilmeestä vastanneelle Maria Appelbergille. Näkyvyys auttoi näyttelyä täyttämään ja ylittämään kävijämääräodotukset. Hie-man yli kolmen ja puolen kuukauden näyttelykeston aikana Marraskuun ryhmää kävi katsomassa 9 749 ihmistä. Määrä on esimerkiksi enemmän, kuin koko museon kävijämäärä vielä vuonna 2016.

Luku kertoo muutamasta seikasta. Ensinnäkin medianäkyvyyden voimasta ja siitä, kuinka tärkeää on tarjota tiedotusvälineille helposti paketoitava ja kiinnostava tarina, johon sitoa näyttelyn sisältö. Toiseksi siitä, että museokävijät eivät etsi Villa Gyllenberginkään kaltaisesta idyllisestä museokohdeesta pelkästään ihanteellisia, seesteisiä kauneuskokemuksia, kultakauden klassikoita ja mielenrauhaa. Kansakuntamme historian vaikeisiin aikoihin kytkeytynyt,

usein karkea, tummanpuhuva ja muotopuolikin taide, jonka kauneusarvot eivät avaudu kaikille ensikatsomalla, sai aikaan erilaisia, mutta yhtä arvokkaita ja yleisöä inspiroineita elämyksiä. Lopuksi on mielestäni selvää, että perinteisten vahvuksiensa kuvankauniin ympäristön ja kattavan kokoelman lisäksi muun muassa hienojen näyttelyiden, Museokortin mukanaan tuoman liikkuvuuden, pidennettyjen aukioloaikojen, hyvän markkinoinnin ja osaavan henkilöstön ansiosta Villa Gyllenberg on noussut viimeisten vuosien aikana laadukkaasta, mutta vaikeasti saavutettavasta ja vain verrattain pienen yleisön tuntemasta museosta yhä suuremman ja monipuolisemman kävijäkunnan suosi-maksi kiintokohteeksi.



Max Fritze
Fil.kand., näyttelykuraattori

Styrelse



Ordförande

Professor Per-Henrik Groop

**Viceordförande
och skattmästare**

Kommerserådet Magnus Bargum

Ordinarie ledamöter

Utställningsproducent Berndt Arell
MD Henrik Enckell
ED, DI Kaj Hedvall
Förvaltningsdirektör Susanne
Homén-Lindberg
Docent Ruth Illman
FM Kai Kartio
Professor Mikael Knip
Professor Tom Pettersson
Docent Viveca Söderström-Anttila

**MEDICINSKA
SAKKUNNIGNÄMNDEN**

Ordförande

Professor Per-Henrik Groop

MD Henrik Enckell
Professor Mikael Knip
Professor Tom Pettersson
Docent Viveca
Söderström-Anttila

MUSEINÄMNDEN

Ordförande

Utställningsproducent Berndt Arell

Professor Per-Henrik Groop
Docent Ruth Illman
FM Kai Kartio

FINANSRÅDET

Ordförande

Kommerserådet Magnus Bargum

Professor Per-Henrik Groop
ED, DI Kaj Hedvall
Förvaltningsdirektör Susanne
Homén-Lindberg

Från vänster: Susanne Homén-Lindberg, Tom Pettersson, Viveca Söderström-Anttila, Henrik Enckell, Berndt Arell, Magnus Bargum, Ruth Illman, Per-Henrik Groop, Mikael Knip, Kaj Hedvall. Från bilden saknas Kai Kartio

Personal

36

Verkställande direktör
EM Jannica Fagerholm

Kanslipersonal
DE Annika Nylund,
kamrer fram till 1.8.2018
EM Wilhelm Sjöberg,
ekonomiansvarig
Merkonom Antonia Laszlo,
stipendiekoordinator/informatör

MUSEIPERSONAL

Intendent fram till 1.8.2018
FM Nina Zilliacus

Intendent fr.o.m 1.8.2018
FM Lotta Nylund

Publik-och programansvarig
FM Siiri Oinonen

Assistent
EM Gabriella Tjeder-Kajander

Guider

Alma Ahlroth
Max Fritze
Laura Jurmu
Satu Karveti
Ari Kovero
Maria Laurent
Linda Leskinen
Leena Reinilä
Sofia Simelius
Mikko Välimäki



Från vänster: Jannica Fagerholm, Gabriella Tjeder-Kajander, Antonia Laszlo, Wilhelm Sjöberg, Lotta Nylund, Siiri Oinonen, Leena Hartikainen

Verksamhetsberättelse 2018

FÖRVERKLIGANDET AV SYFTET

Signe och Ane Gyllenbergs stiftelses ändamål är enligt stiftelses stadgar att

understöda medicinsk och därtill ansluten naturvetenskaplig forskning, särskilt på området för hur det fysiska och människans fysiska funktioner påverkas av det andliga och själsliga samt på blodforskningens område,

och i andra hand

upprätthålla och förkovra en konstsamling, omfattande företrädesvis alster av inhemska målarkonst och skulptur.

Stiftelses ändamål förverkligas:

genom utgivande av stipendier eller forskningsunderstöd, bekostande av forskningsresor samt utgivande av medicinsk eller därtill ansluten naturvetenskaplig litteratur;

och

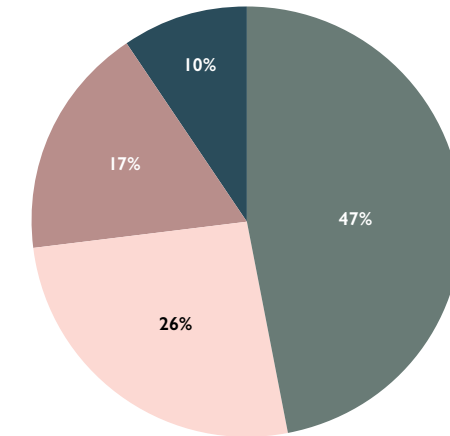
genom anskaffande av konstverk till en konstsamling, som öppethålles för allmänheten.

De medicinska understöden utdelas av styrelsen på basen av ansökningar eller i särskilda fall på basen av övriga beslut. Museiverksamheten förverkligas genom att upprätthålla och utveckla konstmuseet Villa Gyllenberg samt genom att utöka konstsamlingen.

År 2018 använde stiftelsen 3 003 943 euro till att förverkliga syftena. Av detta belopp kostnadsfördes 2 591 543,00 euro och resterande belopp användes för inköp av konstverk till samlingen.

KOSTNADER FÖR FÖRVERKLIGANDET AV STIFTELSENS SYFTEN 2018

2,6 m EUR



● Medicinsk understödsverksamhet ● Museiverksamhet
● Personalkostnader ● Övriga kostnader

39

Den ordinarie stipendieutdelningen för två-årsperioden 2018–2019 uppgår till 2 457 940 euro, vilket är en ökning med 37% från perioden 2016–2017.

På museet ordnades två specialutställningar och ett nytt konstverk införskaffades. Museibesökarnas antal var det största någonsin.

Räkenskapsperiodens resultat uppgick till 1 942 842,33 euro.

Stiftelsen arbetar enligt anvisningen God förvaltning i stiftelser utgiven av Delegationen för stiftelser och fonder r.f. För ekonomiska åtgärder med närståendekretsen redogörs i denna verksamhetsberättelse och även i not 3.

**DEN MEDICINSKA
UNDERSTÖDSVERKSAMHETEN**

På basen av det beredningsarbete som den medicinska sakkunnignämnden gjort, beslöt stiftelsens styrelse på sitt årsmöte 15.5.2018 att för psykosomatisk medicinsk forskning och antroposofisk medicinsk forskning och fortbildning utdela 221 stipendier till beloppet av totalt 2 457 940 euro. Hälften av det beviljade beloppet belastar bokslutsåret 2018. Stiftelsen mottog 410 ansökningar och det totala ansökta beloppet var 8 584 808 euro. De beviljade stipendierna utgjorde 29 % av det ansökta beloppet. 60% av stipendierna beviljades ur Allmänna fonden och 40% av stipendierna ur Steinerfonden. Stipendierna utlystes med annonser i Hufvudstadsbladet, Helsingin Sanomat, Åbo Underrättelser och Vasabladet. Information om stipendieansökningen infördes också i stipendiedatabasen Aurora och på sociala medier.

40 Symposiet Childbearing, parenthood and outcomes of children, som arrangerades 2017, resulterade år 2018 i ett stort antal stipendieansökningar för forskning om fostrets och det nyfödda barnets hälsa samt föräldrarnas psykiska välbefinnandes inverkan på detta. Totalt beviljades femton stipendier om sammanlagt 292 000 euro till forskning inom detta område. Ytterligare beviljades 213 000 euro för elva olika forskningsprojekt som analyserar FinnBrain-födelsekohorten vid Turun Yliopisto. Fem stipendier om totalt 70 000 euro beviljades för forskningsprojekt kring psykets inverkan på matvanor och ätstörningar.

Inom Steinerfonden beviljades två understöd om totalt 60 000 euro till forskning inom antroposofisk medicin vid Havelhöhe Klinik i Tyskland. Inför stipendiebehandlingen besökte medicinska sakkunnignämnden kliniken. För forskning vid

antroposofiska kliniken i Järna i Sverige beviljades 40 000 euro. Forskningsprojektet berör effekterna av antroposofisk integrativ vård på patienter med kronisk smärta.

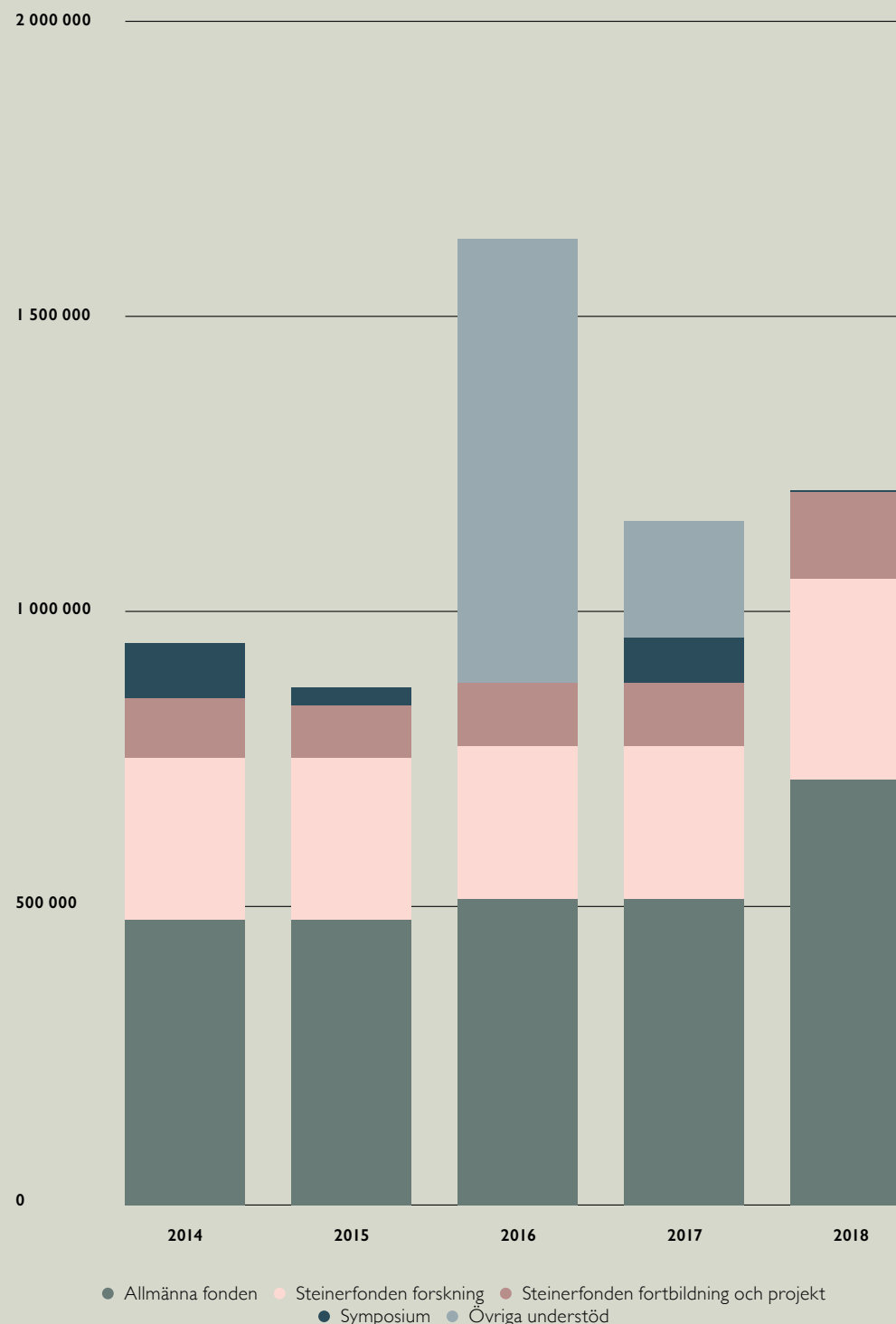
Redovisningen av stipendierna från tidigare utdelning granskades av nämndens medlemmar inför utdelningen 2018-2019. Inkommen redovisning för tidigare stipendium är en förutsättning för utbetalning av nytt stipendium. Stipendierna informerades därtill att uteblivna redovisningar kan ge upphov till krav på återbetalning av stipendiet.

Planeringen av symposiet Rethinking Health Care: techniques, challenges and ways forward pågick under 2018. Symposiets föreläsare vidtalades för att belysa artificiell intelligens och nytänkande inom hälsovården samt hur digitaliseringen påverkar förhållandet mellan patient och läkare. Symposiearrangemangen genomfördes i samarbete med Tekniska föreningens i Finlands stiftelse. I planeringen deltog medicine doktor Henrik Enckell som Gyllenbergs stiftelses medicinska sakkunnignämnds föredragande och ekonomie doktor Kaj Hedvall som Tekniska föreningens i Finlands stiftelses föredragande. Biträdande professor Minna Ruckenstein engagerades som utomstående expert. Symposiet ägde rum på Hanaholmen, Esbo, 24.1.2019.

Intervjuer med ett antal stipendiater har presenterats i stiftelsens sociala medier. Antonia Laszlo tillträdde som stipendiekoordinator och informatör den 1.8.2018 då kamrer Annika Nylund som handhaft stipendiehanteringen avgick med pension.

MEDICINSK UNDERSTÖDSVERKSAMHET 2014-2018

EUR



MUSEIVERKSAMHETEN 2018

Villa Gyllenbergs besökarantal nådde under 2018 ett nytt rekord: 17 759 museibesökare. De främsta faktorerna som ökade besökarantalet var utvidgade öppettider, Museikortets popularitet, intressanta utställningar samt god kommunikation. Museet visade under året två specialutställningar: *Wäinö Aaltonen – Känd och okänd* (11.4–14.10.2018) och *Novembergruppen* (3.11.2018–24.2.2019).

Utställningen *Wäinö Aaltonen – Känd och okänd* presenterade välkända och mindre kända sidor av Wäinö Aaltonen (1894–1966) och hans mångsidiga produktion. Aaltonen är mest känd som nationalbildhuggare, men han målade och tecknade också under hela sin karriär. Han experimenterade med nya stilarter och olika material samt tekniker. I utställningen ingick 29 skulpturer, 26 målningar, tre litografier och tolv teckningar samt två verk i blandteknik.

Utställningen var en samproduktion mellan Villa Gyllenberg och Åbo museicentral. Kurator för utställningen var forskaren Jonni Saloluoma från Wäinö Aaltonens museum i Åbo tillsammans med Villa Gyllenbergs intendent Nina Zilliacus. Utställningen fick god respons och sågs av 10 761 personer.

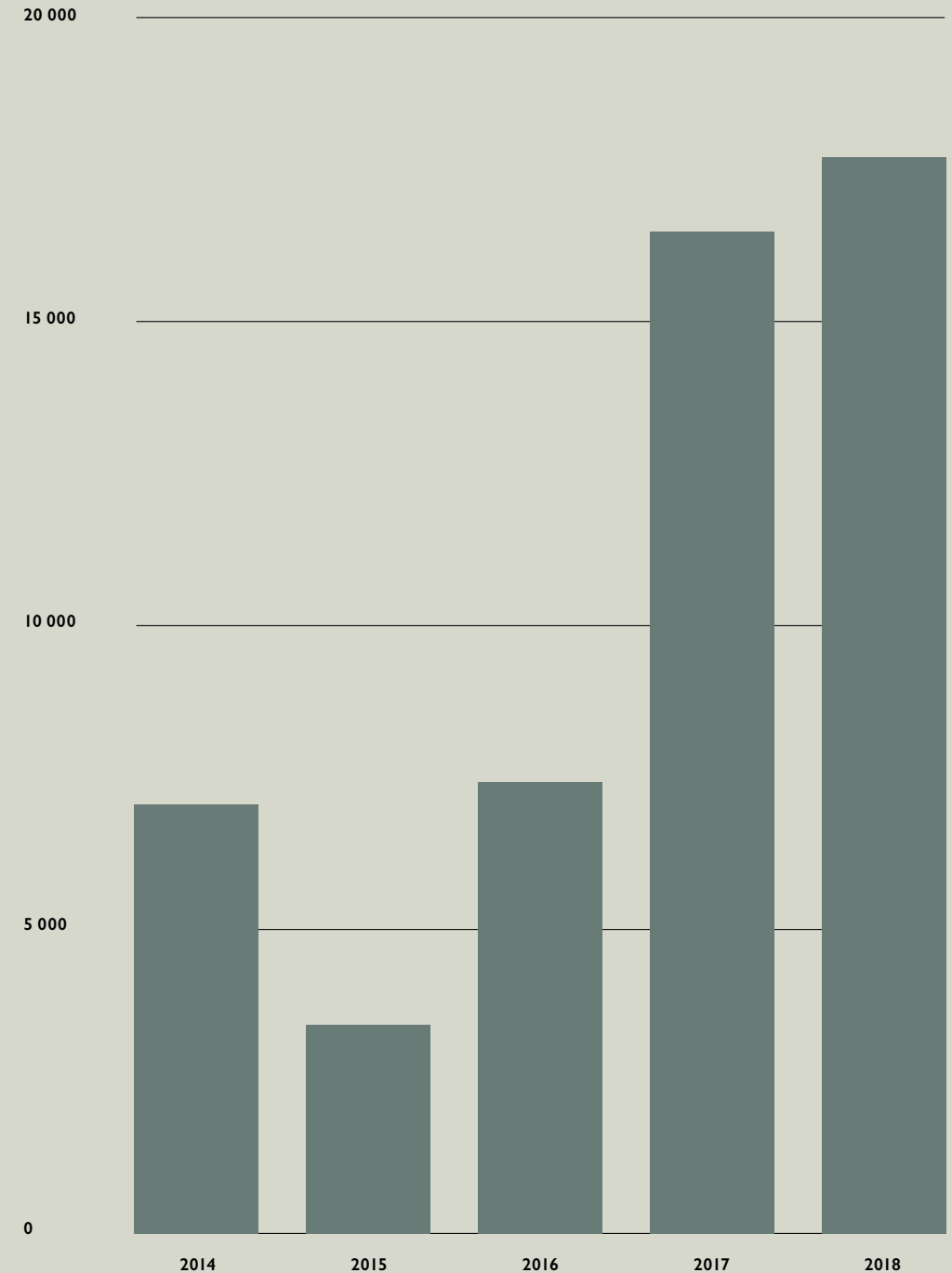
En av Villa Gyllenbergs guider, Max Fritze, var kurator för vinterns specialutställning *Novembergruppen*. År 2018 hade hundra år förflutit sedan Novembergruppens första visning. Utställningen förtydligade och vidgade bilden av Novembergruppen, och lyfte parallellt med de bekanta namnen även fram gruppens mindre kända medlemmar. Utställningen visade konst från åren 1916–1926 av sammanlagt tolv konstnärer. Utställningen fick mycket uppmärksamhet i pressen och var omtyckt och välbesökt, trots den mörka årstiden.

I samband med utställningarna ordnades föredrag på Villa Gyllenberg. Utställningskurator Jonni Saloluoma och intendent Riitta Kormanen från Wäinö Aaltonen-museet samt riksdagens intendent Liisa Lindgren berättade om Wäinö Aaltonens liv och verk. Föredragen lockade mycket publik.

Det mångsidiga konsertprogrammet fortsatte på Villa Gyllenberg och allt som allt ordnades elva konserter. Därtill ingick musikinslag i programmet på Helsingforsdagen och Konstens natt, samt vernissagerna av både Wäinö Aaltonen- och Novembergruppens utställningar och utgivningsfesten av boken *Ane Gyllenbergs liv – skrivet ur arkivet*. Konserterna arrangerades huvudsakligen på söndagar under museets öppethållningstid. Endast Tapiola Sinfoniettas två konserter hade skild biljettförsäljning och arrangerades då museet var stängt.

Tre av musikerna som innehar stiftelsens instrument uppträdde på museet under årets gång. Minna Pensola som innehar Bergonzi-violinen uppträdde på bokutgivningen, medan harpisten Katilyne Roels (innehavare av Salvi-harpan) och violinisten Onni Toikka (innehavare av Rombach-violinen) uppträdde tillsammans med sina studiekamrater från Sibelius-Akademien på söndagskonserterna.

Helsingforsdagen firades 12.6. med fritt inträde, guidningar och musikprogram av jazzduon Hehku. Konstens natt firades i år 23.8. i 1920- och 30-talsstämningar. Det bjöds på fritt inträde, guidningar, musik av cabarétrion Café de Abejas och The Original Selfie non-stop workshopen för alla åldrar. Rundradions TV-Nytt gjorde ett inslag om Konstens natt på Villa Gyllenberg. Stiftelseveckan i början av oktober uppmärksammades med fritt inträde till museet onsdagen 3.10.

MUSEETS BESÖKARANTAL 2014–2018

Vattenbusstransporterna mellan Salutorget och Granö fortsatte varje lördag 16.5–25.8.2018 i samarbete med Didrichsens konstmuseum. Under våren 2018 arbetade de s.k. Bredvikens museerna (Villa Gyllenberg, Didrichsen konstmuseum Gallen-Kallela museet, Alvar Aaltos ateljé och hem, Fölisön och Ekudden) fram en karta i både pappers- och digitalt format. Kartan delades ut på museerna samt på caféer i närområdet och hotell i Helsingfors centrum. Feedbacken av besökarna var mycket positiv. Villa Gyllenberg startade ett nytt samarbete med andra hemmuseer i huvudstadsregionen i syfte att dela erfarenheter, kunskap och koordinera gemensam marknadsföring.

Villa Gyllenberg inledde ett marknadsföringsarbete med Finland Cinematic Oy kring filmen *Helene*. Antti J. Jokinen film baserar sig på Rakel Liehus bok om Helene Schjerfbeck och huvudrollen spelas av Laura Birn. Filmen marknadsförs med kortfilmsnuttar om Laura Birns förvandling till Helene Schjerfbeck, i vilken skådespelerskan lär sig att måla och diskuterar Schjerfbecks målningar tillsammans med experter, bland annat museets f.d. chefsguide Sue Cedercreutz-Suhonen. En del av intervjuerna filmades på Villa Gyllenberg. Signe och Ane Gyllenbergs stiftelse införskaffade Helene Schjerfbecks oljemålning *La Coiffure Bleu d'après Guys* (1940). Målningen kompletterar Schjerfbecks verk *La Dame au Chapeau Bleu* (1925–1927), likaså målad efter den fransk-holländska konstnären Constantin Guys och införskaffad av Ane Gyllenberg. I och med nyförvärvet omfattar stiftelsens Schjerfbecksamling 38 målningar.

Signe och Ane Gyllenbergs stiftelse lånade ut sammanlagt 21 konstverk ur sin samling till museer runt hela Finland. I samarbete med Föreningen finländska konststiftelser (STSY) lånades sex verk till

Hanaholmens pop-up -utställning *Barn och natur* 2.2–23.3.2018. Utställningen besöktes av 1 303 personer. Därutöver lånades åtta verk till STSY:s utställning *Snöns rike* på Rovaniemis konstmuseum Korundi 15.6–21.10.2018 som sågs av 7 732 besökare. Villa Gyllenbergs intendent Nina Zilliacus var STSY:s projektledare för utställningen.

Katalogiseringen av konstsamlingen i samlingshanteringssystemet MuseumPlusRIA fortsatte. Arbetet utfördes främst av Villa Gyllenbergs guider Alma Ahlroth och Sofia Simelius.

Den 6 mars publicerades Annika Nylunds bok *Ane Gyllenbergs liv – skrivet ur arkivet*. Boken innehåller delvis tidigare opublicerat material om stiftelsens grundare och stiftelsens samt museets tillkomst. Boken är tvåspråkig (svenska och finska).

Årets präglades av personaländringar. Villa Gyllenbergs långvariga chefsguide Sue Cedercreutz-Suhonen avslutade sitt guidejobb i januari 2018. Lotta Nylund efterträdde Nina Zilliacus som Villa Gyllenbergs intendent 1.8.2018. Nylund jobbade före det som museiamanuens på Signe och Ane Gyllenbergs stiftelse.

EKONOMI OCH PLACERINGAR

Enligt stiftelsens placeringspolitik präglas förvaltningen av stiftelsens placeringsförmögenhet, liksom hela stiftelsens verksamhet, av långsiktighet. Målet är att uppnå en god riskjusterad totalavkastning över konjunkturcyklerna. Avkastningen på placeringarna bör täcka kostnaderna för stiftelsens medicinska understödsverksamhet, museiverksamhetens kostnader samt kostnaderna för förvaltningen. Enligt stadgarna kan stiftelsens medel även användas för konstinköp till Signe och Ane Gyllenbergs konstsamling. Utöver

avkastningen bör placeringsverksamheten säkerställa att kapitalets värdebeständighet tryggas. Åtgärderna år 2018 stödde förverkligandet av dessa målsättningar.

Som en följd av oron för ett globalt handelskrig och den brittiska utträdet ur EU, avmattades den ekonomiska tillväxten mot slutet av år 2018. Den globala BNP-tillväxten uppgick till 2,5 % år 2018 och den europeiska ekonomin växte med 1,9 %. Även den finländska BNP-tillväxten avtog och var knappa 2 %.

De försvagade ekonomiska utsikterna påverkade de globala aktiemarknaderna som genomgående utvecklades negativt under senare delen av året. Även räntorna, som steg något under början av året, vände åter neråt då aktiemarknaderna försvagades. MSCI World Total Return indexet sjönk år 2018 med -4,4 % mätt i euro (7,6 % år 2017). Den finländska aktiemarknaden (OMX Helsinki Cap Total Return) sjönk med -3,9 % (11,5 %).

Med räntehöjningar i USA och avtagande stödköp i eurozonen signalerade centralbankerna att den stimulerande räntepolitiken tid gått mot sitt slut. Den svaga utvecklingen i realekonomin under slutet på år 2018 ledde dock till att förväntningarna på räntehöjningar sköts framåt igen. Riskpremierna på företagslånemarknaden steg som en följd av den ökade osäkerheten både kring den ekonomiska tillväxten och företagets resultatutsikter.

Totalavkastningen (dividender, räntor, vinstandelar från fondplaceringar, försäljningsvinster/förluster och förändringar i marknadsvärden) på stiftelsens noterade värdepappersportfölj -8,9 % år 2018 (12,8 % år 2017). Stiftelsens jämförelseindex avkastade -3,9 %. Orsaken till portföljens lägre avkastning i förhållande till index var främst Wärtsiläs kursnedgång som var

större än Helsingforsbörsens indexnedgång samt portföljens amerikanska aktieplaceringars lägre andel i förhållande till det globala jämförelseindexet.

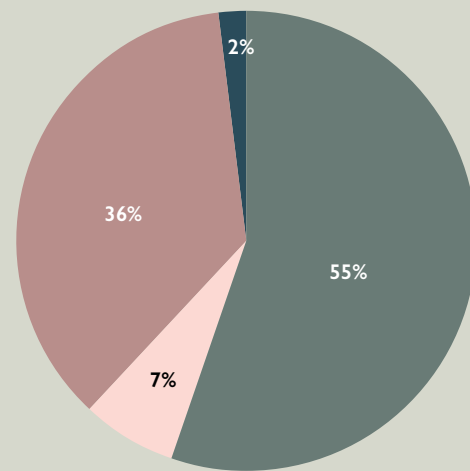
På bostadsmarknaden i Finland steg priserna på de mindre bostäderna i Helsingfors centrum. Därtill omklassificerades området där stiftelsens bostadsfastighet på Tölögatan 34 ligger från området Helsingfors 2 till området Helsingfors 1 i Statistikcentralens prisjämförelser. Som en följd av detta ökade det beräknade marknadsvärdet på fastigheten så att stiftelsens fastighetsinnehavs totala värdeökning uppgick till 15%. Efterfrågan på hyresbostäderna fortsatte att vara god. Därmed avkastade stiftelsens fastighetsinnehav totalt ca 17 %.

Totalt uppgick stiftelsens placeringstillgångar 31.12.2018 till 142,3 miljoner euro, då noterade värdepapper värderats till marknadspris, fastighetsplaceringar till uppskattat marknadsvärde och onoterade aktier till anskaffningspris. De globala aktieplaceringarnas andel utgjorde vid årsskiftet 22 % av portföljen. Totalavkastningen på stiftelsens placeringsegendom uppgick till -0,2 % år 2018.

Stiftelsens dividend- och ränteintäkter samt vinstandelar från placeringsfonder uppgick till totalt 3 422 180,67 euro år 2018 (3 032 799,37 euro år 2017). Dividendintäkterna från noterade aktier uppgick till 1 951 831,39 euro (1 681 864,71 euro). Dividenderna från övriga aktier sjönk till 201 696,00 euro (452 538,86 euro). Minskningen berodde främst på att aktieinnehavet i Livränteanstalten Hereditas upptagits bland de noterade aktierna och att pensionsbolaget Veritas år 2017 utbetalde en extra dividend. Avkastningen i form av vinstandelar från placeringsfonder var 951 699,87 euro (883 659,45 euro). Ränteintäkterna uppgick till 316 953,41 euro (14 736,35) och utgjordes av ränteintäkter

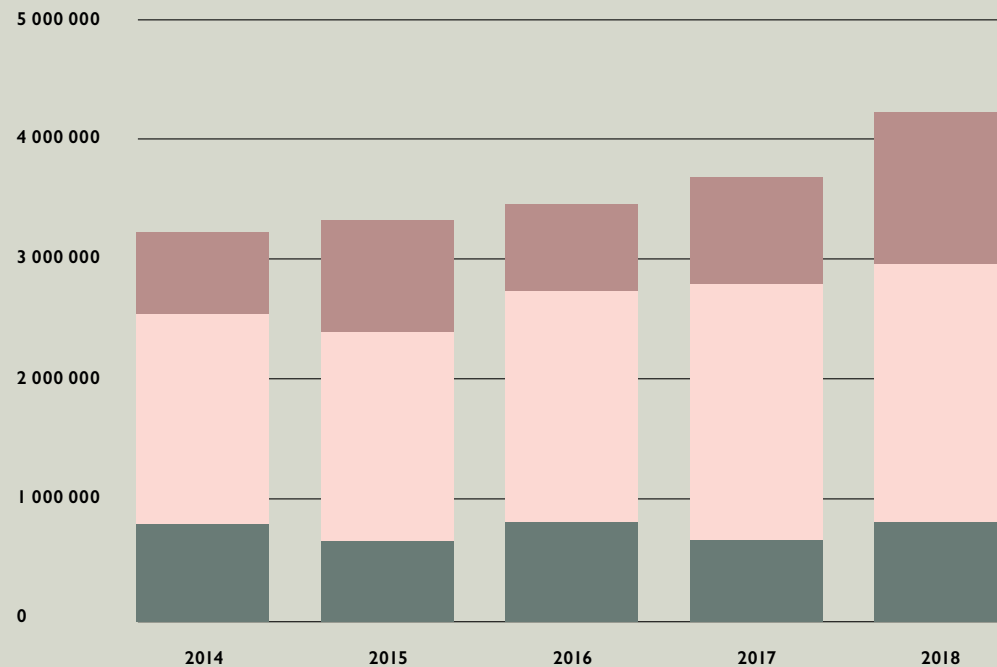
PLACERINGARNAS FÖRDELNING 31.12.2018

142,3 mEUR



● Aktieplaceringar ● Alternativa placeringar ● Fastighetsplaceringar ● Ränteplaceringar

PLACERINGARNAS DIREKTAVKASTNING 2014–2018



● Fastighetsnetto ● Dividender ● Övriga placeringsintäkter

142,3m

Placeringarnas värde

från placeringslån bundna till private equity placeringar via Kelonia Placering. Försäljningsvinsterna från värdepappersplaceringarna uppgick till 347 188,68 euro (528 781,84 euro) och förlusterna till 325 187,01 euro (213 536,56 euro).

Fastighetsplaceringarna, inkluderande de helägda fastigheterna och aktielokalerna, uppvisade ett resultat om 833 976,71 euro år 2018 (683 461,22 euro år 2017). Fastigheternas och aktielokalernas hyresintäkter var 1 721 437,74 euro (1 638 191,31 euro). Ökningen berodde främst på nya hyresavtal för affärsutrymmena på Georgsgatan 4. I övrigt gjordes avtalsenliga korrigeringar i hyrorna. Kostnaderna för fastigheterna och aktielokalerna uppgick till 887 461,03 euro (954 730,09 euro). Inga fastighetsreparationer har aktiverats år 2018. Under året såldes en bostad i Bostadsaktiebolaget Mannerheimvägen 41b. Försäljningsvinsten var 296 106,26 euro.

Stiftelsens enda dotterbolag är Bostadsaktiebolaget Tölögatan 34, i vilket stiftelsens ägarandel är 96 %. I enlighet med Stiftelselagens kap. 5 §4. mom. 2 har koncernbokslut inte upprättats. 31.12.2018 uppgick bolagets eget kapital till 476 327,82 euro och balansslutning till 502 149,78 euro. Räkenskapsperiodens förlust var -29 880,67 euro. Stiftelsens intäkter från

bolaget är hyror och kostnaderna utgörs av bostadsvederlag och bostädernas reparationskostnader.

Från och med år 2018 redovisas värdepappersplaceringarnas värdeförändring och överföringen till respektive från värderingsfonden i stiftelsens resultaträkning. År 2018 var värdeförändringen 8 809 772,47 euro negativ och värderingsfonden har skrivits ned med detta belopp.

Enligt styrelsens beslut har de frivilliga reserveringarna om totalt 3 332 604,32 euro, som stått oförändrade sedan bokföringslagen trädde i kraft, upplösts och förts mot dispositionsfonden.

FÖRVALTNING

Stiftelsens styrelse hade följande sammansättning år 2018: Ordförande professor Per-Henrik Groop, viceordförande och skattmästare kommerserådet Magnus Bargum, filosofie magister Berndt Arell, medicine doktor Henrik Enckell, ekonomie doktor, diplomingenjör Kaj Hedvall, vicehäradschef Susanne Homén-Lindberg, docent Ruth Illman, filosofie magister Kai Kartio, professor Mikael Knip, professor Tom Petterson, och docent Viveca Söderström-Anttila.

Medicinska sakkunnignämnden har bestått av ledamöterna Groop, ordförande, Enckell, Knip, Pettersson och Söderström-Anttila. Museinämnden har bestått av ledamöterna Arell, ordförande, Groop, Illman och Kartio. Finansrådet har bestått av ledamöterna Bargum, ordförande, Groop, Hedvall och Homén-Lindberg.

Stiftelsens VD fungerar som sekreterare för styrelsen och nämnderna. Stiftelsens stipendiekoordinator deltar som föredragande i den medicinska sakkunnignämndens möten och Villa Gyllenbergs intendent som föredragande i museinämndens möten.

Medicinska sakkunnignämnden behandlar och gör förslag till beslut om stipendieutdelning samt behandlar övriga ärenden i anslutningen till den medicinska verksamheten. Museinämnden behandlar ärenden gällande museiverksamheten, gör förslag gällande reparationer och investeringar på Villa Gyllenberg samt nyanskaffning av konst. Finansrådet behandlar stiftelsens bokslut och budget samt fattar placeringsbeslut, inklusive beslut om köp och försäljning av enskilda aktielägenheter samt renoveringar i fastigheterna inom ramen för budgeten. Respektive nämnd agerar valberedning inom sitt verksamhetsområde. Styrelsen fastställer stiftelsens bokslut och budget, fattar beslut om styrelse- och nämndmedlemmar, fastställer stipendieutdelningen samt fattar beslut om köp eller försäljning av fastighet och konstverk.

Stiftelsens verkställande direktör har varit ekonomie magister Jannica Fagerholm. Diplomekonom Annika Nylund arbetade fram till den 31.7.2018 som kamrer varefter hon avgick med pension efter drygt 30 år i stiftelsens tjänst. Merkonom Antonia Laszlo utnämndes den 1.8.2018 till stipendiekoordinator och informatör. Ekonomie magister Wilhelm Sjöberg tillträdde den

1.4.2018 som ekonomiansvarig för stiftelsen. Filosofie magister Nina Zilliacus, som arbetat som intendent sedan år 2010, avgick med pension den 31.7.2018 och filosofie magister Lotta Nylund, tidigare museiamanus, utsågs till intendent med början den 1.8.2018. Filosofie magister Siiri Oinonen arbetade som projektledare för Villa Gyllenberg och ekonomie magister Gabriella Tjeder-Kajander tillträdde 1.5.2018 tjänsten som assistent för museiverksamheten. Museets fastighetsskötare/vaktmästare var Leena Hartikainen. Stiftelsens mångåriga chefsguide Sue Cedercreutz-Suhonen lämnade även hon sitt uppdrag i början av år 2018. Under året jobbade, utöver ovan nämnda, tio personer som timanställda på museet. Omräknat till heltidsanställda uppgick personalen till nio personer 2018.

Förvaltningen av stiftelsens fastigheter sköts av Disponentbyrå Estlander. I uppdraget ingår tekniskt disponentskap, hyresförvaltning och bokföring. Fastighetsskötseln handhas av externa fastighetsskötsel företag. Stiftelsens löneförvaltning sköts av bokföringsbyrån S2. Revisor har varit CGR-samfundet Ernst & Young Ab med CGR Bengt Nyholm som ansvarig revisor sedan år 2015. Revisionsamfundet har erhållit 17 360 euro i arvode år 2018.

EKONOMISKA ÅTGÄRDER MED NÄRSTÅENDEKRETSEN

Stipendier eller understöd har inte beviljats stiftelsens närkrets. Ledamöterna i stiftelsens styrelse har erhållit arvode för sitt arbete i respektive nämnd. Till stiftelsens styrelseledamöter och till VD har under året utbetalts totalt 265 954,20 euro i löner, arvoden och naturaförmåner, inkluderande VD:s bostadsförmån i en av stiftelsen ägd lägenhet. Familjemedlem till styrelseledamot har erlagt 1 680 euro i hyra för bilplats till stiftelsen. Avtalen följer stiftelsens gängse hyresnivå och hy-

resvillkor. I likhet med stiftelsens personal har styrelsemedlemmarna fritt inträde till Villa Gyllenberg för att kunna bekanta sig med museets verksamhet.

RISKHANTERING

Stiftelsen förverkligar sitt syfte genom att dela ut stipendier för medicinsk forskning samt genom att upprätthålla konstmuseet Villa Gyllenberg. Medlen för detta erhåller stiftelsen från avkastningen på placeringstillgångarna. Avkastningen utgörs främst av dividender, räntor, vinstandelar från fondplaceringar och intäkter från fastighetsplaceringarna. För stiftelsen är det därför av största vikt att säkerställa att denna avkastning är förhållandevis förutsägbar och uppvisar en stabil tillväxt. Avkastning är givetvis beroende av den allmänna ekonomiska utvecklingen, vilken stiftelsen inte kan påverka. Däremot eftersträvar stiftelsens styrelse, finansråd och VD att genom de principer som fastställts i placeringspolitiken säkerställa att avkastningen i förhållande till riskerna är god. Stiftelsen är en långsiktig placerare med en placeringsportfölj där aktiernas andel är betydande. En viss fluktuation i intäkterna kan därför förväntas och bör accepteras. Då stiftelsens egendom till övervägande del utgörs av aktierelaterade placeringar och fastighetsegendom, skapar det ett relativt gott skydd mot att placeringarnas realvärde inte skall drabbas vid eventuell inflation.

För fastighetsinnehavets del är de största riskerna förknippade med otillräckligt underhåll i fastigheterna vilket kan medföra akuta och oplanerade reparationer med avbrott i hyresintäkterna och oförutsedda kostnader som följd. Denna risk hanteras genom att för varje fastighet uppgöra långsiktiga reparations- och saneringsplaner. Stiftelsens fastighetsinnehav består av bostadshus med främst mindre lägenheter på

centrala lägen i Helsingfors, varför risken för att utrymmen står tomma bedöms som liten. Fastigheterna är försäkrade enligt fullvärdesprincipen.

Med undantag för ett enstaka aktieinnehav är såväl värdepappers- som fastighetsinnehavet väl diversifierat vilket minskar risken för att en enskild placerings inverkan på avkastningen blir avgörande då det gäller möjligheterna att förverkliga syftet.

Verksamheten i konstmuseet Villa Gyllenberg bedrivs enligt gängse principer för riskhantering i konstmuseer av motsvarande slag. En facilitetsrapport har utarbetats för fastigheten. För museets verksamhet har därtill en separat säkerhetskartläggning och riskhanteringspolicy uppgjorts. Försäkringsvärden, brandsäkerhet, larmsystem och upphängningsteknik motsvarar dagens krav.

Stiftelsen arbetar med en liten organisation vilket givetvis leder till ett stort nyckelpersonsberoende. För att underlätta hanteringen av denna risk är dokumentering av beslut, arbetsuppgifter och processer en del av det dagliga arbetet såväl i stipendiehanteringen, i museiverksamheten som inom förvaltningen.

UTSIKTER INFÖR ÅR 2019

Utsikterna för stiftelsens ekonomi år 2019 är stabila trots att osäkerheten gällande utvecklingen på placeringsmarknaderna är hög. Avkastningen i form av dividender, vinstandelar och fastighetsnetto förväntas vara på samma nivå som år 2018.

Bokslut

Resultaträkning

| | Not. | I.I.-31.12.2018 | I.I.-31.12.2017 |
|---|------|----------------------|----------------------|
| ORDINARIE VERKSAMHET | | | |
| Medicinsk understödsverksamhet | 1. | | |
| Intäkter | | | 8 075,00 |
| Stipendier | | -1 228 970,00 | -949 250,00 |
| Återtagna stipendier | | | 61 100,00 |
| Universitetsdonationer | | | -150 000,00 |
| Symposiekostnader | | -1 860,00 | -86 996,76 |
| | | -1 230 830,00 | -1 117 071,76 |
| Museiverksamhet | 2. | | |
| Intäkter | | 135 249,27 | 154 070,63 |
| Personalkostnader | 3. | -325 778,48 | -320 075,83 |
| Avskrivning | | -22 295,66 | -23 556,22 |
| Övriga kostnader | | -447 514,20 | -589 467,57 |
| | | -660 339,07 | -779 028,99 |
| Förvaltning | | | |
| Personalkostnader | 3. | -453 811,98 | -487 155,84 |
| Avskrivning | | -5 560,05 | -5 367,76 |
| Övriga kostnader | | -241 001,90 | -237 323,70 |
| | | -700 373,93 | -729 847,30 |
| Resultat av ordinarie verksamhet | | -2 591 543,00 | -2 625 948,05 |

| | Not. | I.I.-31.12.2018 | I.I.-31.12.2017 |
|--|------|---------------------|---------------------|
| PLACERINGSVERKSAMHET | | | |
| Intäkter | | | |
| Hyror | 4. | 1 721 437,74 | 1 638 191,31 |
| Dividender | 5. | 2 153 527,39 | 2 134 403,57 |
| Övriga placeringsintäkter | 5. | 1 268 653,28 | 898 395,80 |
| | | 5 143 618,41 | 4 670 990,68 |
| Realisationsvinster | 6. | 643 294,94 | 856 839,26 |
| | | 5 786 913,35 | 5 527 829,94 |
| Kostnader | | | |
| Fastigheter | 4. | | |
| Avskrivningar | | -167 464,44 | -174 506,83 |
| Övriga kostnader | | -590 078,77 | -625 981,06 |
| Aktielägenheter | | -129 917,82 | -154 242,20 |
| | | -887 461,03 | -954 730,09 |
| Realisationsförluster | 7. | -325 187,01 | -213 536,56 |
| Övriga finansiella kostnader | | -10 537,40 | -12 212,00 |
| | | -1 223 185,44 | -1 180 478,65 |
| Värdeförändring | 8. | -8 809 772,47 | |
| Överföring till(-)/från(+) värderegleringsfond | | 8 809 772,47 | |
| Resultat av placeringsverksamhet | | 4 563 727,91 | 4 347 351,29 |

EXTRAORDINARIE INTÄKTER OCH KOSTNADER

| | | | |
|----------------------------------|-----|----------------------|--|
| Upplösning av reserver | 15. | 3 332 604,32 | |
| Överföring till dispositionsfond | | -3 332 604,32 | |

| | | | |
|----------------|--|------------|------------|
| SKATTER | | -29 342,58 | -21 555,24 |
|----------------|--|------------|------------|

| | | | |
|-------------------------------------|--|---------------------|---------------------|
| Räkenskapsperiodens resultat | | 1 942 842,33 | 1 699 848,00 |
|-------------------------------------|--|---------------------|---------------------|

50

51

Balansräkning

| | Not. | 31.12.2018 | 31.12.2017 |
|--------------------------------|-------|-----------------------|-----------------------|
| AKTIVA | | | |
| BESTÅENDE AKTIVA | | | |
| Immateriella tillgångar | | 49 139,04 | 49 139,04 |
| Materiella tillgångar | | | |
| Tomter | 9,10. | 689 570,85 | 689 570,85 |
| Byggnader | 9,10. | 496 899,65 | 517 603,80 |
| Aktier och andelar | | | |
| Konstverk | 11. | 4 856 471,60 | 4 444 071,60 |
| Maskiner och inventarier | 9. | 28 921,11 | 30 981,55 |
| | | 6 071 863,21 | 5 682 227,80 |
| Placeringar | | | |
| Tomter | 9,12. | 93 948,48 | 93 948,48 |
| Byggnader | 9,12. | 4 011 692,43 | 4 178 846,28 |
| Fastighetsaktier | 9. | 3 273 707,56 | 3 300 999,69 |
| Aktier och fondandelar | 13. | 90 750 106,41 | 97 593 840,42 |
| | | 98 129 454,88 | 105 167 634,87 |
| RÖRLIGA AKTIVA | | | |
| Kortfristiga fordringar | | | |
| Hysesfordringar | | 52 628,84 | 29 763,14 |
| Övriga fordringar | | 94 613,67 | 85 663,32 |
| | | 147 242,51 | 115 426,46 |
| Förskottsbetalda stipendier | | 172 120,00 | |
| Kassa och bank | | 1 356 295,51 | 1 695 239,25 |
| Aktiva totalt | | 105 926 115,15 | 112 709 667,42 |

| | Not. | 31.12.2018 | 31.12.2017 |
|-----------------------------|------|-----------------------|-----------------------|
| PASSIVA | | | |
| EGET KAPITAL | | | |
| Grundfonder | | 32 654 935,29 | 32 654 935,29 |
| Värderegleringsfonder | 14. | 43 140 107,47 | 51 949 879,94 |
| Dispositionsfond | | 27 327 998,40 | 22 295 546,08 |
| Räkenskapsårets vinst | | 1 942 842,33 | 1 699 848,00 |
| | | 105 065 883,49 | 108 600 209,31 |
| RESERVERINGAR | | | |
| | 15. | | 3 332 604,32 |
| FRÄMMANDE KAPITAL | | | |
| Kortfristigt kapital | | | |
| Olyfta stipendier | | 152 300,00 | 14 000,00 |
| Kontoskulder | | 42 891,38 | 66 401,62 |
| Förskottsbetalning PE-lån | | 527 624,98 | 566 964,27 |
| Övriga kortfristiga skulder | | 34 759,27 | |
| Resultatregleringar | | 102 656,03 | 129 487,90 |
| | | 860 231,66 | 776 853,79 |
| Passiva totalt | | 105 926 115,15 | 112 709 667,42 |

52

53

Finansieringsanalys

| | tEUR 2018 | tEUR 2017 |
|--|---------------|---------------|
| Ordinarie verksamhet | | |
| Medicinska stipendier och understöd | -1 265 | -1 064 |
| Museiverksamhet, netto | -1 050 | -966 |
| Förvaltning | -694 | -650 |
| Ordinarie verksamheten, netto | -3 009 | -2 680 |
| Placeringsverksamhet | | |
| Fastighetsnetto | 972 | 836 |
| Dividender | 2 154 | 2 134 |
| Övriga placeringsintäkter | 1 269 | 884 |
| Räntor och övriga intäkter/kostnader | -10 | 3 |
| Nettoförändring i placeringar (- ökning/+ minskning) | -1 666 | -264 |
| Förändring i fordringar/skulder | -49 | -20 |
| Placeringsverksamhet, netto | 2 670 | 3 573 |
| Netto kassaflöde | -339 | 893 |
| Likvida medel vid räkenskapsperiodens början | 1 695 | 802 |
| Likvida medel vid räkenskapsperiodens slut | 1 356 | 1 695 |

54

Noter till resultaträkningen

| | 2018 | 2017 |
|--|----------------------|----------------------|
| I. Medicinsk understödsverksamhet | | |
| Symposieintäkter | | 8 075,00 |
| Allmänna fonden, forskningsstipendier | -733 300,00 | -526 900,00 |
| Steinerfonden, forskningsstipendier | -346 250,00 | -264 600,00 |
| Steinerfonden, fortbildnings o. projektstip. | -149 420,00 | -107 750,00 |
| Återtagna stipendier | | 61 100,00 |
| Symposiekostnader | -1 860,00 | -86 996,76 |
| Sekelskaparna Finland 100 | | -50 000,00 |
| Universitetsdonationer | | -150 000,00 |
| Medicinsk understödsverksamhet | -1 230 830,00 | -1 117 071,76 |
| 2. Museiverksamhet | | |
| Intäkter | 135 249,27 | 154 070,63 |
| Kostnader | | |
| Personalkostnader | -325 778,48 | -320 075,83 |
| Fastighetsunderhåll | -157 914,66 | -213 456,97 |
| Avskrivningar | -22 295,66 | -23 556,22 |
| Övriga kostnader | -289 599,54 | -376 010,60 |
| Museiverksamhet | -660 339,07 | -779 028,99 |
| 3. Personalkostnader | | |
| Löner och arvoden till närstående-kretsen | 226 011,00 | 217 376,80 |
| Övriga löner och arvoden | 420 719,03 | 445 134,45 |
| Pensionskostnader | 102 890,11 | 117 900,57 |
| Övriga lönebikostnader | 29 970,32 | 26 819,85 |
| | 779 590,46 | 807 231,67 |
| Naturaförmåner till närstående-kretsen | 39 943,20 | 35 877,60 |
| Naturaförmåner till övriga | 13 701,20 | 13 148,40 |
| | 53 644,40 | 49 026,00 |

55

Stiftelsens personal har under året bestått av kanslipersonal, museipersonal och timanställda guider. Omräknat till heltidsanställda var stiftelsens personal 9 personer.

| | 2018 | 2017 |
|---|---------------------|---------------------|
| 4. Fastighetsplaceringar | | |
| Hyrer | | |
| Fastigheter | 1 241 307,27 | 1 145 034,23 |
| Aktielokaler | 480 130,47 | 493 157,08 |
| | 1 721 437,74 | 1 638 191,31 |
| Kostnader för fastigheter | | |
| Driftskostnader | -380 593,79 | -428 726,51 |
| Reparationer | -209 484,98 | -197 254,55 |
| Avskrivningar | -167 464,44 | -174 506,83 |
| | -757 543,21 | -800 487,89 |
| Kostnader för aktielägenheter | | |
| Vederlag | -109 506,64 | -129 774,50 |
| Reparationer, förvaltn. och driftskostnader | -20 411,18 | -24 467,70 |
| | -129 917,82 | -154 242,20 |
| Fastighetsnetto | 833 976,71 | 683 461,22 |
| 5. Värdepappersplaceringar | | |
| Dividender | | |
| Noterade aktier | 1 951 831,39 | 1 681 864,71 |
| Övriga aktier | 201 696,00 | 452 538,86 |
| | 2 153 527,39 | 2 134 403,57 |
| Övriga placeringsintäkter | | |
| Vinstandelar | 951 699,87 | 883 659,45 |
| Ränteintäkter | 316 953,41 | 14 736,35 |
| | 1 268 653,28 | 898 395,80 |
| 6. Realisationsvinster | | |
| Värdepapper | 347 188,68 | 528 781,84 |
| Fastighetsplaceringar | 296 106,26 | 328 057,42 |
| | 643 294,94 | 856 839,26 |
| 7. Realisationsförluster | | |
| Värdepapper | -325 187,01 | -213 536,56 |
| 8. Värdeförändringar | | |
| Värdeökning | 75 125,67 | |
| Värdeminskning | -8 884 898,14 | |
| Överföring till(-)/från(+) värderegleringsfond | 8 809 772,47 | |

56

Noter till balansräkningen

9. De materiella tillgångarna och fastighetsplaceringarna är upptagna i bokslutet till ursprungliga anskaffningsutgifter utökade med aktiverade reparationer. Byggnader avskrivs med 4% på restvärdet.

Kansliets och museets inventarier avskrivs med 20% på restvärdet.

Stiftelsens ägoandel i bostadsaktiebolag om den överstiger 50% framgår av följande uppställning:

| Bolagets namn | Ägoandel % | Bokföringsvärde |
|----------------------------------|------------|-----------------|
| Asunto Oy Töölönkatu 34 Bost. Ab | 96 | 3 189 878,24 |

10. Byggnader och tomter

| | 31.12.2017 | Avskrivning | 31.12.2018 |
|-------------------|------------|-------------|---------------------|
| AG och SG, tomter | 689 570,85 | | 689 570,85 |
| Villa Gyllenberg | 517 603,80 | -20 704,15 | 496 899,65 |
| | | | 1 186 470,50 |

11. Konstverk

Den ursprungliga konstsamlingens värde utgörs av värdet som angavs då stiftelsen emottog donationen.

Verk som införskaffats efter 1977 har bokförts till inköpspris. Årets nyinköp uppgick till € 412 400.

12. Tomter, byggnader och fastighetsaktier

| | 31.12.2017 | Ökning/ minskning | Avskrivning | Bokföringsvärde 31.12.2018 | Uppskattat marknadsvärde 31.12.2018 |
|------------------|--------------|----------------------|-------------|-------------------------------|---|
| Tomter | 93 948,48 | | | 93 948,48 | |
| Byggnader | 4 178 846,28 | | -167 153,85 | 4 011 692,43 | |
| Fastighetsaktier | 3 300 999,69 | -27 292,13 | | 3 273 707,56 | |
| | | | | | 51 470 000 |

Fastighetsinnehavens marknadsvärde har uppskattats enligt Statistikcentralens uppgifter om priset eur/m² på bostäder av motsvarande storlek och på motsvarande läge som stiftelsens innehav.

13. Aktier och andelar

| | Bokföringsvärde 1.1.2018 | Ökning | Försäljning till bokföringsvärde | Bokföringsvärde 31.12.2018 | Kursjusterat värde 31.12.2018 |
|------------------------|-----------------------------|--------------|-------------------------------------|-------------------------------|----------------------------------|
| Börsaktier | 54 195 111,12 | 2 277 165,79 | -2 531 135,00 | 53 941 141,91 | 48 407 395,60 |
| Placeringsfonder | 37 281 519,83 | 7 066 170,85 | -6 270 833,79 | 38 076 856,89 | 34 842 380,06 |
| Indexobl. och -lån | 1 028 969,44 | | | 1 028 969,44 | 912 294,44 |
| Private Debt-lån | | 615 773,40 | | 615 773,40 | 624 086,34 |
| Private Equity-lån | 2 826 057,12 | 1 131 710,76 | -322 813,55 | 3 634 954,33 | 3 701 767,06 |
| Onoterade aktier | 2 262 182,91 | | | 2 262 182,91 | 2 262 182,91 |
| | 97 593 840,42 | | | 99 559 878,88 | 90 750 106,41 |
| Värdeförändring | | | | | -8 809 772,47 |

Noterade aktier och andelar har värderats till marknadsvärde den 31.12.2018. Förändringen redovisas i resultaträkningen enligt kap. 5 § 2a i bokföringslagen och överförs mot värderegleringsfonden för värdepapper. Lånelimit om 1 000 000 € i SEB. Stiftelsens Wärtsilä-aktier har pantsatts som säkerhet. Resterande förbindelser till placeringslån bundna till private equity och private debt placeringar uppgår till 6 807 389,94 euro.

57

14. Värde regleringsfond

| | 2018 | 2017 |
|-------------|----------------------|----------------------|
| Fastigheter | 690 741,08 | 690 741,08 |
| Värdepapper | 42 449 366,39 | 51 259 138,86 |
| | 43 140 107,47 | 51 949 879,94 |

Till värde regleringsfonden förs den förändring i noterade värdepappers gängse värden som skett under bokföringsperioden. Då värdepapper realiseras bokas skillnaden mellan försäljningsvärdet och värdet i försäljningsårets ingående balans som försäljningsvinst/förlust i resultaträkningen.

15. Frivilliga reserveringar

| | 2018 | 2017 |
|---------------------------------|------|---------------------|
| Allmänna fonden | | 600 000,00 |
| Steinerfonden | | 600 000,00 |
| Saneringsres., fastigheter | | 400 000,00 |
| Saneringsres., lägenheter | | 950 000,00 |
| Res. för museiverksamhet | | 782 604,32 |
| Överföring till dispositonsfond | | 3 332 604,32 |

Enligt styrelsens beslut har de frivilliga reserveringarna, som stått oförändrade sedan bokföringslagen trädde ikraft, upplösts.

Använda bokföringsböcker

Stiftelsens bokföring har förts med programmet EmCe Taloushallinto som Hosting-version. Automatisk säkerhetskopiering av bokföringsmaterialet och programuppdateringar hör till serviceavtalet. Som datalistor finns en huvudbok och dagbok samt resultat- och balansräkning utskrivna på laserprinter. Resultat- och balansräkningen, bilageuppgifter och övriga bokslutsspecifikationer är renskrivna på Excel.

50

Bokslutets underskrifter

Per-Henrik Groop

Magnus Bargum

Berndt Arell

Henrik Enckell

Kaj Hedvall

Susanne Homén-Lindberg

Ruth Illman

Kai Kartio

Mikael Knip

Tom Pettersson

Viveca Söderström-Anttila

Jannica Fagerholm, VD

Över verkställd revision har i dag avgivits revisionsberättelse

Helsingfors den 9.5.2019

ERNST & YOUNG AB
CGR-samfund

Bengt Nyholm, CGR

59

Revisionsberättelse

Till styrelsen för Signe och Ane Gyllenbergs stiftelse sr

REVISION AV BOKSLUTET

UTTALANDE

Vi har utfört en revision av bokslutet för Signe och Ane Gyllenbergs stiftelse sr (fo-nummer 0221097-6) för räkenskapsperioden 1.1–31.12.2018. Bokslutet omfattar balansräkning, resultaträkning, finansieringsanalys och noter till bokslutet.

Enligt vår uppfattning ger bokslutet en rättvisande bild av stiftelsens ekonomiska ställning samt av resultatet av dess verksamhet i enlighet med i Finland ikraftvarande stadganden gällande upprättande av bokslut och det uppfyller de lagstadgade kraven.

GRUND FÖR UTTALANDET

Vi har utfört vår revision i enlighet med god revisionsred i Finland. Våra skyldigheter enligt god revisionsred beskrivs närmare i avsnittet *Revisorns skyldigheter vid revision av bokslutet*. Vi är oberoende i förhållande till stiftelsen enligt de etiska kraven i Finland som gäller den av oss utförda revisionen och vi har i övrigt fullgjort vårt yrkesetiska ansvar enligt dessa. Vi anser att de revisionsbevis vi har inhämtat är tillräckliga och ändamålsenliga som grund för våra uttalanden.

STYRELSENS OCH VERKSTÄLLANDE DIREKTÖRENS ANSVAR FÖR BOKSLUTET

Styrelsen och verkställande direktören ansvarar för upprättandet av bokslutet och för att bokslutet ger en rättvisande

bild i enlighet med i Finland ikraftvarande stadganden gällande upprättande av bokslut samt uppfyller de lagstadgade kraven. Styrelsen och verkställande direktören ansvarar även för den interna kontroll som de bedömer är nödvändig för att upprätta ett bokslut som inte innehåller några väsentliga felaktigheter, vare sig dessa beror på oegentligheter eller på fel.

Vid upprättandet av bokslutet ansvarar styrelsen och verkställande direktören för bedömningen av stiftelsens förmåga att fortsätta verksamheten. De upplyser, när så är tillämpligt, om förhållanden som kan påverka förmågan att fortsätta verksamheten och att använda antagandet om fortsatt drift. Antagandet om fortsatt drift tillämpas dock inte om man avser att likvidera stiftelsen, upphöra med verksamheten eller inte har något realistiskt alternativ till att göra något av detta.

REVISORNS SKYLDIGHETER VID REVISION AV BOKSLUTET

Vårt mål är att uppnå en rimlig grad av säkerhet om huruvida bokslutet som helhet innehåller några väsentliga felaktigheter, vare sig dessa beror på oegentligheter eller på fel, och att lämna en revisionsberättelse som innehåller våra uttalanden. Rimlig säkerhet är en hög grad av säkerhet, men är ingen garanti för att en revision som utförs enligt god revisionsred alltid kommer att upptäcka en väsentlig felaktighet om en sådan finns. Felaktigheter kan uppstå på grund av oegentligheter eller fel och anses

vara väsentliga om de enskilt eller tillsammans rimligen kan förväntas påverka de ekonomiska beslut som användare fattar med grund i bokslutet.

Som del av en revision enligt god revisionsred använder vi professionellt omdöme och har en professionellt skeptisk inställning under hela revisionen. Dessutom:

- › identifierar och bedömer vi riskerna för väsentliga felaktigheter i bokslutet, vare sig dessa beror på oegentligheter eller på fel, utformar och utför granskningsåtgärder bland annat utifrån dessa risker och inhämtar revisionsbevis som är tillräckliga och ändamålsenliga för att utgöra en grund för våra uttalanden. Risken för att inte upptäcka en väsentlig felaktighet till följd av oegentligheter är högre än för en väsentlig felaktighet som beror på fel, eftersom oegentligheter kan innefatta agerande i maskopi, förfalskning, avsiktliga utelämnanden, felaktig information eller åsidosättande av intern kontroll.
- › skaffar vi oss en förståelse av den del av stiftelsens interna kontroll som har betydelse för vår revision för att utforma granskningsåtgärder som är lämpliga med hänsyn till omständigheterna, men inte för att uttala oss om effektiviteten i den interna kontrollen.
- › utvärderar vi lämpligheten i de redovisningsprinciper som används och rimligheten i ledningens uppskattningar i redovisningen och tillhörande upplysningar.
- › drar vi en slutsats om lämpligheten i att styrelsen och verkställande direktören använder antagandet

om fortsatt drift vid upprättandet av bokslutet. Vi drar också en slutsats, med grund i de inhämtade revisionsbevisen, om huruvida det finns någon väsentlig osäkerhetsfaktor som avser sådana händelser eller förhållanden som kan leda till betydande tvivel om stiftelsens förmåga att fortsätta verksamheten. Om vi drar slutsatsen att det finns en väsentlig osäkerhetsfaktor, måste vi i revisionsberättelsen fästa uppmärksamheten på upplysningarna i bokslutet om den väsentliga osäkerhetsfaktorn eller, om sådana upplysningar är otillräckliga, modifiera uttalandet om bokslutet. Våra slutsatser baseras på de revisionsbevis som inhämtas fram till datumet för revisionsberättelsen. Dock kan framtida händelser eller förhållanden göra att en stiftelse inte längre kan fortsätta verksamheten.

- › utvärderar vi den övergripande presentationen, strukturen och innehållet i bokslutet, däribland upplysningarna, och om bokslutet återger de underliggande transaktionerna och händelserna på ett sätt som ger en rättvisande bild.

Vi måste informera de som har ansvar för stiftelsens styrning om bland annat revisionens planerade omfattning och inriktning samt tidpunkten för den. Vi måste också informera om betydelsefulla iakttagelser under revisionen, däribland eventuella betydande brister i den interna kontrollen som vi identifierat.

ÖVRIGA RAPPORTERINGS- SKYLDIGHETER

ÖVRIG INFORMATION

Styrelsen och verkställande direktören ansvarar för den övriga informationen. Övrig information omfattar informationen i verksamhetsberättelsen. Vårt uttalande om bokslutet täcker inte övrig information.

Vår skyldighet är att läsa informationen i verksamhetsberättelsen i samband med revisionen av bokslutet och i samband med detta göra en bedömning av om det finns väsentliga motstridigheter mellan informationen i verksamhetsberättelsen och bokslutet eller den uppfattning vi har inhämtat under revisionen eller om informationen i verksamhetsberättelsen i övrigt verkar innehålla väsentliga felaktigheter. Det är ytterligare vår skyldighet att bedöma om verksamhetsberättelsen har upprättats enligt gällande bestämmelser.

Enligt vår uppfattning är uppgifterna i verksamhetsberättelsen och bokslutet enhetliga och verksamhetsberättelsen har upprättats i enlighet med bestämmelserna om upprättande av verksamhetsberättelse.

Om vi utgående från vårt arbete drar slutsatsen att det förekommer en väsentlig felaktighet i informationen i verksamhetsberättelsen bör vi rapportera detta. Vi har ingenting att rapportera gällande detta.

ÖVRIGT UTTALANDE GRUNDAT PÅ LAG

Vår skyldighet är att utgående från den av oss utförda revisionen ge ett uttalande om de omständigheter som förutsätts enligt stiftelselagen 4:2.2 §.

Styrelsen ansvarar för informationen i bokslutet och verksamhetsberättelsen samt för att de ersättningar och arvoden

som betalats till ledamöterna i stiftelsens organ är sedvanliga.

Enligt vår uppfattning ger bokslutet och verksamhetsberättelsen de uppgifter om stiftelsens verksamhet under räkenskapsperioden som är väsentliga för bedömningen av om stadgebestämmelserna om stiftelsens ändamål och verksamhetsformer har följts. Arvoden och ersättningar utbetalda av stiftelsen till ledamöterna i stiftelsens organ kan anses vara sedvanliga.

Helsingfors 9.5.2019

Ernst & Young Ab
revisionssamfund

Bengt Nyholm, CGR

Beviljade stipendier 2018–2019

Allmänna fonden, forskningsstipendier

| | | Beviljat (€) |
|-------------------------|--|--------------|
| Ahlqvist-Björkroth Sari | Interactive ultrasound intervention for pregnant woman with minor depressive symptoms | 10 000 |
| Ahola Aila | Psykologisten muuttujien yhteys omahoitoon ja diabeteksen liitännäissairauksiin tyypin I diabeteksessa | 15 000 |
| Aija Anette | Keskoslapsen ja vanhempien läheisyys ja sen vaikutus lapsen kehitykseen | 12 000 |
| Alenius Suv | Ennenaikaisen syntymän sosiaaliset vaikutukset | 24 000 |
| Aulbach Matthias | Computerized Implicit Process Interventions in Eating Behavior | 24 000 |
| Basnet Syaron | Associations of circadian processes (sleep problems, chronotype, and seasonality) with Chronic Diseases: the National FINNRISK 2012 Study | 12 000 |
| Ekholm Eeva | The role of the placenta in mediating maternal stress to the infant - the FinnBrain Birth cohort study | 15 000 |
| Eriksson Johan | Är upplevd stress under barndomen en riskfaktor för gerasteni? | 40 000 |
| Erkkola Maijaliisa | Päiväkoti-ikäisten lasten itsesäätelytavoja ja elintapoja edistävän intervention vaikutus lasten ruokavalion laatuun ja stressin säätelyyn - DAGIS-interventiotutkimus | 15 000 |
| Eskola Eeva | Väitöskirjatutkimus: Emotionaalisen tarkkaavuuden kehityksen riskitekijät varhaislapsuudessa | 8 000 |
| Fagerlund Åse | Styrka, glädje och medkänsla. Att stärka hälsa hos barn genom positiva psykologiska insatser i skola och familj | 20 000 |
| Fellman Daniel | Conscious strategies as underlying mechanisms in working memory training | 12 000 |
| Fellman Vineta | Neurokognitiv utveckling hos prematura barn i Finland - kan familjecentrerad vård med "sjungande känguru"-intervention förbättra prognosen? | 20 000 |
| Friberg Lisa | Lapsuuden hoivasuhteissaan traumatisoituneen äidin somaattinen ja psyykinen hyvinvointi, niiden yhteys vanhemmuuteen ja ryhmähoidon vaikutus | 24 000 |
| Grassini Simone | GREENBRAIN PROJECT: Effects of green environments on brain activity, blood pressure, heart rate and perceived general health | 24 000 |
| Hakkarainen Pirjo | Psykososiaalisten tekijöiden vaikutus työssä käyvien tyypin I diabeetikoiden terveyteen ja työkykyyn | 20 000 |
| Harrasova Gulnara | Social contagion by placebo of residence in eating disorders | 9 600 |
| Holopainen Riikka | Biopsychosocial approach in low back pain rehabilitation | 24 000 |
| Hovatta Iiris | Myelin plasticity in stress susceptibility and resilience | 30 000 |
| Hovi Petteri | Sosioekonominen aseman sekä fyysisen ja psyykkisen hyvinvoinnin vaikutus keskosella havaittuihin aikuisiän terveysriskeihin | 28 000 |
| Huhtala Mira | Pienipainoisten keskosten pitkäaikaiselvytyminen - Vauvasta nuoruuteen (PIPARI-tutkimuksen jatkohanke "Nuorisoikäpiste") | 10 000 |

62

63

| | | |
|----------------------------|--|--------|
| Joki-Korpela Päivi | Lapsettomuusparien elämäntapaohjaus | 20 000 |
| Jylhä Marja Kaarina | Oma arvio terveydestä - miksi se ennustaa kuolleisuutta? | 15 000 |
| Kajantie Eero | Varhainen stressi ja metabolinen ohjelmoituminen - kaksi pikkukeskosina syntyneiden aikuisten aineistoa mallina | 60 000 |
| Kalland Mirjam | On becoming a parent. Impact of childhood experiences and support on parenting among first-time parents. Effects on the development and health of the child | 20 000 |
| Kalso Eija | Psychosocial factors associating with response to multidisciplinary pain management | 35 000 |
| Karjalainen Teemu | Sentraaliset muutokset ja psykologiset ennustetekijät yläraajan kroonisen kivun varhaisvaiheessa | 10 000 |
| Karlsson Hasse | Brain Developmental Trajectories and Biomarkers of Vulnerability for Prenatal and Early Life Stress – The FinnBrain Birth Cohort Study | 60 000 |
| Karlsson Linnea | Exposure to prenatal maternal stress: are child gut microbiota and brain development affected? | 15 000 |
| Karukivi Max | Tunteet ja nuorten hyvinvointi | 12 000 |
| Karvonen Risto | Effects of psychosocial stress on autonomic control on adults born very preterm | 12 000 |
| Keltikangas-Järvinen Liisa | Sydän- ja verisuonitautien behavioraaliset riskitekijät – evidenssi 30-vuoden ajalta | 12 000 |
| Kiviniemi Annukka | Muistikuvat omista vanhemmista, parisuhdeytyytyväisyys ja emotionaalinen stressi – Vanhempimuistikuvien ja rankaisukokemusten yhteys psykosomaattisiin oireisiin | 24 000 |
| Koponen Anne | Sikiöaikana päihteille altistuneet lapset aikuisuuden kynnyksellä - Tutkimus päihdealtistuksen ja traumaattisten elämäkokemusten yhteydestä mielen terveyden ja käyttäytymisen häiriöihin nuoruusiässä. ADEF Helsinki – tutkimusprojekti | 20 000 |
| Korhonen Laura | Äidin raskaudenaikaisen stressin vaikutus lapsen immunitettiin-väitöskirjatyo | 8 000 |
| Korhonen Nella-Riina | ADHD-oireiden kehitys lapsuudesta aikuisuuteen | 24 000 |
| Korja Riikka | Early-life Stress Exposure and the Development of Child Self-regulation from Infancy to Preschool Age | 20 000 |
| Kortesuoma Susanna | FinnBrain-syntymäkohorttitutkimus: Äidin raskaudenaikaisen stressin vaikutus lapsen stressinsäätelyjärjestelmään kehittyvissä aivoissa | 24 000 |
| Kraav Siiri-Liisi | Effects of adverse childhood experiences on adulthood physical health | 24 000 |
| Kuula-Paavola Liisa | Adolescent stress, sleep and circadian regulation | 24 000 |
| Kärkkäinen Ulla | Pitkäaikaisessa painonhallinnassa onnistuminen suomalaisilla nuorilla aikuisilla | 28 000 |
| Lapinleimu Helena | Ulkomailla Suomeen adoptoitujen lasten fyysinen ja psyykinen terveys - FinAdo- kognitiivinen osatutkimus | 15 000 |
| Lehtimäki Terho | Early life psychosocial adversities and life-long psychosocial factors, epigenetic profiles and the risk of cardio-metabolic diseases in Finns | 20 000 |
| Lehto Ulla-Sisko | Impact of forms of social capital on wellbeing outcomes in cancer | 28 000 |
| Lehtonen Jukka | Kroonisten sydänlihastulehdusten psykososiaaliset vaikutukset ja koettu elämälaatu | 15 000 |

64

| | | |
|--------------------------|--|--------|
| Liskola Krista | FinAdo-tutkimus - Adoptiolasten psyykinen terveys ja sen häiriöt sekä psykososiaalinen kehitys | 6 000 |
| Lukkarinen Minna | Maternal stress during pregnancy and the risk of atopic disorders in the offspring — FinnBrain Birth Cohort Study | 20 000 |
| Marttunen Mauri | Stressi, psykosomaattinen oireilu ja mielen terveyden kehitys elämäkulussa - 16-vuotiaiden nuorten seuranta tutkimus 22, 32, 42 ja 52 vuoden iässä | 25 000 |
| Melin Johanna | Consequences of cancer therapies - Fertility and pregnancy outcomes in early onset cancer survivors | 12 000 |
| Mikkola Tuija | Omaishoitajien sairastavuus ja kuolleisuus | 10 000 |
| Mikkonen Maiju | Poor, fatherless and stressed - Early life deprivation and cardiovascular health in adulthood | 12 000 |
| Morales Isabel | Circadian rhythm and its relation to weight development in early childhood | 15 000 |
| Mustjoki Satu | Syövän hoidon immunologiset vaikutukset: krooninen myeloinen leukemia mallitautina | 28 000 |
| Niemi Maria | Mindfulnessbaserad föräldrakurs under graviditeten: En randomiserad kontrollerad studie om effekter på barnets stressnivåer, inflammationsnivåer och amning | 12 000 |
| Nolvi Saara | Varhainen stressi, vastasyntyneen aivojen rakenteelliset tekijät ja lapsen itsesäätelyn kehitys | 15 000 |
| Nyman Anna | Pikkukeskosten kognitiivinen suoriutuminen, kouluoppiminen ja toiminnanohjauksen taidot 11 vuoden iässä | 8 000 |
| Näsänen-Gilmore Pieta | Early life stress and the development of lung function in adolescence and adulthood in two country contexts: Finland and Bangladesh | 15 000 |
| Oura Petteri | Elinikäisen syömiskäyttäytymisen yhteys keski-ikäen nikamakokoon | 6 000 |
| Pajulo Marjaterä | Raskausaikainen suhde ja suhtautuminen sikiö-vauvaan: vaikutus vanhemman terveyskäyttämiseen, raskauden sujumiseen ja lapsen perinataaliseen vointiin | 20 000 |
| Paunio Tiina | Vanhempien ja lapsen perimä tunteiden ja unen säätelyn varhaisessa kehityksessä | 20 000 |
| Poikonen Hanna | Dance on Cortex: EEG and physiological responses in professional dancers and musicians when watching a contemporary dance piece in the brain laboratory The LIVE Lab | 12 000 |
| Puosi Emma | Raskauden aikaisen psykososiaalisen stressin yhteys atooppisiin sairauksiin | 8 000 |
| Ruohomäki Aleks | Predictors and consequences of postpartum depression: a population based cohort study | 12 000 |
| Räikkönen-Talvitie Katri | Maternal psychosocial stress during pregnancy, glucocorticoids and child neurodevelopmental outcomes | 20 000 |
| Saarela Jan | Mortality after the death of a parent in adulthood: a register-based comparison of two ethno-linguistic groups | 12 000 |
| Selinheimo Sanna | Koettujen hengitysoireiden psykologiset riskitekijät, sairastuvuus ja terveyspalveluiden kuormittuminen | 24 000 |
| Sourander Leif Andre | Familjecentrerat ingripande i och förebyggande av barns psykosomatiska och ångest problem | 50 000 |
| Stenberg Tarja | Effekter av begränsad sömn på metabolism och immun-funktioner hos människan | 20 000 |

65

| | | |
|-------------------------|--|------------------|
| Ståhlberg Tiia | Sykevälvaihtelu anoreksiaa sairastavilla naisilla - yhteys henkiseen hyvinvointiin | 6 000 |
| Suvisaari Jaana | Immune system and psychosocial well-being in young adults: disentangling random variation and confounding from true associations | 20 000 |
| Tuomi Tiinamajja | Stressin, depression ja unihäiriöiden yhteys metabolisen oireyhtymän ja diabeteksen kehittymiseen | 25 000 |
| Valtonen Maarit | Psyykkisen ja fyysisen stressin vaikutus infektiotiteuden huippu-urheilijalla | 5 000 |
| Wartiovaara-Kautto Ulla | Genetics and molecular biology of acute leukemias and myelodysplastic syndrome | 20 000 |
| Weiderpass Elisabete | Disordered eating symptoms and body dissatisfaction as risk factors for the eating disorder | 15 000 |
| Veijola Juha | Childhood traumatic experiences, temperament, metabolism and brain functions | 20 000 |
| Väliaho Anniina | Minikeskoset - raskausviikoilla 22-23 syntyneiden pikkukeskosten toimintakyky ja elämänlaatu | 12 000 |
| Vääräsmäki Marja | Mielenterveyden sukupolviset ja ylisukupolviset vaikutukset raskausdiabeteksen kehittymiseen, kulkuun ja epigeneettisiin mekanismeihin | 20 000 |
| Totalt | | I 466 600 |

Steinerfonden, forskningsstipendier

| | | |
|--|--|--------|
| Baars Erik | The contribution of salutogenesis and anthroposophy to paediatric sleeping problems | 15 000 |
| Boman Erika | Vårdpersonals erfarenhet, kunskap och attityder till att vårda äldre personer med psykisk ohälsa | 8 000 |
| Eriksson Johan | Från djuptolkning till fria associationer - ett paradigmskifte inom psykoanalysen | 10 000 |
| Falkenberg Torkel | Existentiell Genomik - Fas 3. Effekter av antroposofisk integrativ vård på patienter med kronisk smärta med avseende på livskvalitet, patienters upplevelser och genomstabilitet | 40 000 |
| Gerber Sofi | Att kunskapa om det levande - biodynamiska lantbrukares praxis | 10 000 |
| Granstedt Artur | Jordbruk för ett hållbart klimat Vallodlingen och de idisslade djurens klimatpåverkan – fallstudier på biodynamiska gårdar | 10 000 |
| Haanila Heidi | Miten 'minä' määritellään? - Neurofilosofinen analyysi itsetietoisuudesta | 12 000 |
| Hellman Matilda | Brain-based addiction: Implications for views on agency | 20 000 |
| Helsingin Rudolf Steiner -koulun kannatusyhdistys ry | Steinerpedagoginen terapiatoiminta koulussa: Terapialääkäri, hoitoeurytmia, kuvataideterapia sekä psykologi, kuraattori ja erityisopetus | 60 000 |
| Huttunen Matti | Rytmi ja hengellisyys. Steiner ja rytmin keskeisyys elämälle | 4 500 |
| Hök Nordberg Johanna | The Meaning of Context in Anthroposophic Herbal Medicine: Patients' Experiences | 14 000 |
| Jansson Anu | Loneliness of older people and its alleviation in assisted living facilities | 3 000 |

| | | |
|---|---|--------|
| Kallio Eeva Kaarina | Viisastumisen monitasoinen tarkastelu - myöhemmän aikuisiän työbiografiat. "Tee aina sitä, minkä elämäsi lopussa toivoisit tulleen tehdyksi | 14 000 |
| Kivikkokangas Sami | Itseanalyttisen funktion kehittyminen psykoanalyysissä | 24 000 |
| Koivisto Taru | Sairaalamuusiikkityön kehittäminen ja tutkimus: Trio Sairaalan työskentely ja tutkimusyhteistyö väitöstutkija Taru Koiviston kanssa Uuden Lastensairaalan osastoilla, TYKSn lastenosastoilla sekä Suursuon sairaalan saattohoitohuoneissa | 12 000 |
| Kröz Matthias | Polysomnographically- and psychometrically recorded sleep in breast cancer patients with and without cancer-related fatigue and in a healthy, female control group | 30 000 |
| Linnavalli Tanja | Musiikki, liike ja oppiminen – musiikki- ja liikeinterventioiden vaikutus alakoululaisten toiminnanohjauksen taitoihin | 15 000 |
| Louhiala Pekka | Placebo effect - the meaning of care in medicine | 12 000 |
| Mustonen Katja | Emootiot ja kehollinen työskentely: keskustelunanalyttinen tutkimus psykofyysisestä fysioterapiasta nuorten psykiatrisessa hoidossa | 12 000 |
| Nevanti Kirsi | Images and the worlds of being - Towards an evidence informed room for healing in palliative care | 20 000 |
| Olkoniemi Henri | Yksilölliset erot sarkasmin ymmärtämisessä | 12 000 |
| Palomaa Anna-Kajja | Äidin äänen ja äänen tuottaman värähtelyn vaikuttavuus vastasyntyneiden kivun lievittämisessä | 20 000 |
| Roos Eva | DAGIS-studien - barnens skärmtid och stress, hur påverkas de av familjens socioekonomiska status? | 15 000 |
| Rönne Linn | Långvarig smärta och själslig hälsa -studier med existentiell och molekylär ansats inom antroposofisk och konventionell vård | 24 000 |
| Sams Mikko | Mätbara fysiska och psykiska effekter av och orsaker till placeboeffekten i två för ändamålet skapade placeboituaaler på friska försökspersoner och på patienter med psykosomatiska symptom | 30 000 |
| Saxén Heikki | Orgaanisen bioetiikan käsite: Uusi tapa ymmärtää bioetiikan ala sekä soveltaa eettistä pohdintaa lääke-, terveyst- ja biotieteiden kysymyksiin | 10 000 |
| Swartz Jackie | Pesticides in urine of children in schools serving either biodynamic, organic or conventional meals | 10 000 |
| Särkämö Teppo | Musiikin kuuntelun vaikutukset stressiin ja toipumiseen liittyviin biomarkkereihin aivoinfarktin jälkeen | 10 000 |
| Söderbacka Tina | Livskraft, hälsa och arbete | 6 000 |
| Terhune Devin | Placebo responsiveness through the lens of heterogeneity in hypnotic suggestibility | 12 000 |
| Tolmunen Pirkko | Kosketuksen merkitys osana hoitamista vanhusten ammatillisessa hoitotyössä | 8 000 |
| Turunen Soili | Die ersten Anfänge in anthroposophischen wissenschaftlichen Forschung in Gebiete von Medizin, Sternenwirken in Erdenstoffen, biologisch dynamische Landwirtschaft, Ernährung: Lilly Kolisko, Leben und Werk 1989-1976 | 10 000 |
| Understödsföreningen för Rudolf Steiner skolan i Helsingfors rf | Steinerpedagogisk terapiverksamhet i skolan: Terapiläkare, skolpsykolog, skolkurator, läkeurytmi och konstterapi (målning, teckning, modellering) samt specialundervisning | 60 000 |

66

67

| | | |
|----------------------|--|----------------|
| Valli Katja | Can general anesthesia and physiological sleep reveal the neural mechanisms of consciousness? | 15 000 |
| Wode Kathrin | MISTRAL (MISTletoe TRIAL) - Mistletoe therapy in primary and recurrent inoperable pancreatic cancer. A phase III prospective, randomized, double blinded, multicenter, parallel group, placebo controlled clinical trial on overall survival and health-related quality of life - FAS II | 30 000 |
| Volanen Salla-Maarit | Terve Oppiva Mieli (TOM) – klusteri satunnaistettu kontrolloitu interventiotutkimus tietoisuustaitojen vaikuttavuudesta 12-15-vuotiaiden koululaisten tarkkaavaisuuteen, stressinhallintaan, mielenterveyteen ja oppimiseen. Tutkimusaineiston analysointi ja raportointi | 15 000 |
| Zerm Roland | Autonomic Regulation, Self-regulation und Internal Coherence in Patients with Obstructive Sleep Apnea with and without Diabetes mell. Type 2 and in Healthy Controls | 30 000 |
| Zimmermann Peter | Organisation and hosting of the 13th European Congress for Integrative Medicine 2020 in Helsinki. Application for financial support for honorary, travelling costs and maintenance of 20 invited speakers, congress service's first stage services, reservation confirmation of conference venue | 30 000 |
| Totalt | | 692 500 |

Steinerfonden fortbildnings- och projektstipendier

| | | | |
|---|-------|--------------------------------------|--------|
| Ahti Albert | 800 | Kalliokoski Sari Maarit | 800 |
| Ahtiainen Helena | 800 | Kalliokoski Timo | 800 |
| Alfthan Nina Harriet Marina | 1 800 | Kanniainen Irmeli | 2 000 |
| Antroposofisen lääketieteen yhdistys ry. | 6 500 | Kapiainen Eija | 800 |
| Antroposofisen terapian yhdistys ry. | 4 000 | Karkia Tuula | 800 |
| Aurinkopiha ry | 2 500 | Karlsson Lars-Åke | 3 000 |
| Backman Kia | 2 800 | Karlsson Marita | 3 000 |
| Biodynaaminen yhdistys - Biodynamiska föreningen ry | 2 000 | Keller Birnbaum Maria | 10 000 |
| Eklund Minna | 800 | Koskinen Janitta | 2 400 |
| Hake Raili | 700 | Kreivi Rita | 800 |
| Hallamaa Tuuli | 2 000 | Kuorikoski Sorja | 2 700 |
| Heikkilä-Huhta Kati | 6 000 | Kärävä-Turppo Katariina | 800 |
| Heikkinen Tanja | 2 000 | Laakko Jessica | 800 |
| Heimsch Melina | 800 | Laulaja Tiina | 800 |
| Hertell Liisa | 6 000 | Lehtonen Anja | 800 |
| Huhtinen Riitta-Maija Katariina | 1 200 | Leikas-Mieho Päivi | 1 500 |
| Isola Taina | 800 | Mahal Katja | 700 |
| Janatuinen Marja-Leena | 800 | Marjatta-koulu | 8 900 |
| Jukkola Siiri | 1 500 | Marjatta-koulun oppimisen tuen ryhmä | 9 000 |
| Jurvelius Nelly | 800 | Männistö Anne | 1 000 |

| | | | |
|---|--------|---|----------------|
| Niku Kirsi | 3 900 | Sutela-Tervonen Anna-Mari | 2 000 |
| Niskanen Anne | 800 | Svensk Förening för Antroposofisk Medicin och Terapi | 5 000 |
| Niskanen Riitta | 800 | Sylvia-kodin kannatusyhdistys ry | 1 700 |
| Nordling Matti | 800 | Tapio Heta | 2 000 |
| Nylund Rolf | 1 200 | Teckenberg-Jansson Pia | 800 |
| Okkonen Pentti | 800 | Tervo Jukka | 2 000 |
| Okkonen Pirkko | 800 | Tiitta Leena | 800 |
| Okkonen Pirkko | 800 | Tolmunen Pirkko | 800 |
| Oksman Auli Marjaana | 800 | Torkko-Laaksonen Maija | 1 500 |
| Oksman Mari | 2 000 | Tuovinen Hannu | 800 |
| Ollonberg Anita | 10 000 | Tuovinen Jaana | 800 |
| Osuuskunta Ciris | 3 000 | Ulkuniemi Sirpa | 1 000 |
| Pakkanen Airi | 800 | Ulkuniemi Sirpa | 800 |
| Penninckx Anna-Maija | 1 600 | Vahviala Pirjo | 800 |
| Penninckx Jan | 2 400 | Vainionpää Kaisa | 800 |
| Puustinen Raimo | 4 000 | Vairio Anna Sirkka Helena | 4 000 |
| Rahijärvi Kristo | 800 | Valkonen Kirsti | 3 200 |
| Ravela Kristiina | 800 | Vallius Outi | 800 |
| Reinikka Päivi | 700 | Vanhustyöyhdistys Sofia ry - Åldringsvårdsföreningen Sofia rf | 8 000 |
| Riipinen Nina | 800 | Varjoranta Tuija | 3 100 |
| Ristola-yhteisö | 2 340 | Werbeck-lauluyhdistys ry | 14 000 |
| Romppanen Mikko | 800 | Wetterhoff Sophie | 700 |
| Saari Riia | 3 500 | Wirsching Elizabeth | 12 000 |
| Saarnio Pirkko | 800 | Voitila Tuija | 800 |
| Salovaaara Kirsti | 2 400 | Välikoski-Råback Tuija | 1 000 |
| Sarasin-Korhonen Eija | 800 | Zimmermann Peter | 1 600 |
| Sarekoski Tuulikki Maria | 1 800 | Zimmermann Seija | 1 600 |
| Sarekoski Tuulikki Maria | 800 | Totalt | 298 840 |
| Siedler Jürgen | 1 000 | | |
| Silvan-Egholm Riitta | 800 | | |
| Snellman-korkeakoulun kannatusyhdistys ry | 20 000 | | |
| Snellman-korkeakoulun kannatusyhdistys ry. Tutkimusosasto | 40 000 | | |
| Soljama Helena | 800 | | |
| Somero Anne-Marie | 800 | | |
| Sonninen Jussi | 2 000 | | |
| Suhonen Sanna | 800 | | |
| Sundholm Kirsi Tuulikki Kaisla | 600 | | |
| Suomela Lea | 800 | | |
| Suomen antroposofisen lääketieteen lääkäriyhdistys ry | 4 000 | | |
| Suomen eurytmia-terapeutit ry | 8 000 | | |

68

69



Signe och Ane Gyllenbergs stiftelse sr

Georgsgatan 4 A 5
00120 Helsingfors
+358 9 647 390
gyllenbergs.fi

Villa Gyllenberg

Granöstigen 11
00340 Helsingfors
+358 9 647 390
villagyllenberg.fi

