

Årsberättelse 2016

signe&ane
GYLLENBERGS
stiftelse



Signe och Ane Gyllenbergs stiftelse	4
Konstmuseet Villa Gyllenberg	7
VD:s hälsning	8
Reflexioner över psykosomatiken i Ane Gyllenbergs anda	12
Mietteitä psykosomatiikasta Ane Gyllenbergin hengessä	16
Konst på papper	20
Taidetta paperilla	26
Styrelse	32
Personal	34
Verksamhetsberättelse	36
Bokslut	48
Beviljade stipendier	61

Layout
Agency Leroy

Bilder
Matias Uusikylä.
Agency Leroy
Signe och Ane Gyllenbergs stiftelse sr

Tryckeri
WhyPrint

6 Signe och Ane Gyllenbergs stiftelse

Signe och Ane Gyllenbergs stiftelse är en av Finlands ledande bidragsgivare inom den psykosomatiska och antroposofiska medicinen och därtill anslutna naturvetenskapliga forskningen samt inom blodforskningens område.





Konstmuseet Villa Gyllenberg

Konstmuseet Villa Gyllenberg är ett av de främsta privata museerna i Finland. Det ägs av Signe och Ane Gyllenbergs stiftelse och befinner sig i donatorernas forna hem på Granö i västra Helsingfors.



VD:s hälsning

År 2016 arbetade vi på Signe och Ane Gyllenbergs stiftelse med att utveckla vår strategi och vår verksamhet mot att ännu bättre motsvara såväl våra stiftares önskemål som omvärldens förväntningar på en modern stiftelse.

I vårt arbete är missionen given via ändamålet i våra stadgar:

Stiftelsens mission är enligt Signe och Ane Gyllenbergs vilja att understöda medicinsk forskning med fokus på psykets inverkan på kroppen samt blodforskning och

att upprätthålla och förkovra Signe och Ane Gyllenbergs konstsamling och ha den tillgänglig för allmänheten i grundarnas forna hem och det anslutna galleriet.

Inom den operativa organisationen och tillsammans med styrelsen formulerade vi sedan vår vision så att stiftelsen vill

- › vara en ansedd och betydande bidragsgivare som stöder högklassig och relevant medicinsk forskning där fokus ligger på psykets inverkan på kroppen samt på blodforskning
- › att Villa Gyllenberg är en attraktiv mötesplats för inspirerande upplevelser kring konst, kulturhistoria och kunskap

Därtill vill vi givetvis säkerställa att såväl våra personresurser och våra ekonomiska resurser stöder denna vision.

Gällande den medicinska forskningen upplever vi inom den gyllenbergska stiftelsen att vårt uppdrag är mera aktuellt än någonsin. I allt fler sammanhang framhävs betydelsen av ett välmående psyke för den fysiska hälsan. Ane Gyllenberg var klart före sin tid, då han redan i slutet på 1940-talet stipulerade stiftelsens ändamål.

Då vi inför stipendieutdelningen jobbar med ansökningarna gällande forskningsstipendier, är det glädjande för oss att det idag inom allt fler medicinska forskningsprojekt finns element som inkluderar psykiskt välbefinnande och dess betydelse för så väl friska individers välmående som patienters förutsättningar att tillfriskna. I vår mission och i vår vision har verksamheten på Villa Gyllenberg en given stark position. Det är en tacksam uppgift att få utveckla vår museiverksamhet med stöd av den goda bas stiftelsens ekonomi ger oss. I vår uppdaterade strategi har vi ännu mer än förut försökt fundera över och formulera vad som gör ett museum intressant och inspirerande idag. I motsats till stipendieverksamheten är det ju vi som stiftelse som skall "sälja in" oss och vår verksamhet på Villa Gyllenberg till besökarna. Konkurrensen om kunderna är stor. Vi skall därför försöka vara ännu mera innovativa när det gäller att förverkliga intressanta utställningar och andra tillställningar, t.ex. konserter, för vilka miljön på Villa Gyllenberg passar så väl. En viktig del av vår strategi är synlighet och kommunikation. Som allmännyttig stiftelse är det vår uppgift att öppet berätta om vår verksamhet och användningen av våra medel. Men modern kommunikation är också vårt bästa sätt att nå ut till nya potentiella stipendiater och vänner till Villa Gyllenberg. Därför kommer vi i framtiden att satsa allt mera på den främst digitala kommunikationen. De i fjol lanserade nya hemsidorna är ett exempel på detta. Signe och Ane Gyllenbergs stiftelse är inte en av de riktigt stora stiftelserna. Men vi har satt en ära i att det vi gör skall upplevas som stort, eller åtminstone lite större än vad som förväntas. Som VD kan jag med glädje konstatera att detta i fjol igen lyckades tack vare en engagerad och sakkunnig personal och styrelse!

Jannica Fagerholm, VD



“Det som i tiden lyckats tillskriver jag ej egen förtjänst, det var enligt min livsåskådning ett resultat av öde, fatum eller Gud.”

Ane Gyllenberg

Reflexioner över psyko- somatiken i Ane Gyllenbergs anda



14 Förhållandet mellan kropp (soma) och själ (psyke) har alltid intresserat de medicinska och filosofiska tänkarna (Platon, Aristoteles, Descartes). Filosofen Descartes har man tolkat så, att han ville dualisera, d.v.s. separera kropp och själ. Begreppet psykosomatisk medicin användes första gången år 1818.

Historiskt sett har den psykosomatiska medicinen sina rötter i Pavlovs studier om inlärd reflexer, stressfysiologi (Claude Bernard och Hans Selye) och den psykoanalytiska-psykosomatiska traditionen. De klassiska psykosomatiska sjukdomarna, "the holy seven", som beskrevs av Franz Alexander (1950) omfattade magsår och sår på tolvfingertarmen, blödande tjocktarmsinflammation, astma, kronisk blodtrycksförhöjning, kronisk ledgångsreumatism, förhöjd sköldkörtelhormonsekretion och vissa former av hudutslag. Den medicinska utvecklingen har dock visat att ovan

nämnda sjukdomar svårigen kan klassas som typiska och enbart psykosomatiska sjukdomar.

Nyare forskningsresultat visar att begreppet psykosomatik är mycket svårt att definiera. På ett allmänt plan kan man säga att psykosomatik betyder ett medicinskt område som studerar förhållandet mellan sociala, psykologiska och biologiska faktorer vid hälsa och sjukdom. Definitionen betyder dock inte att man skulle anse att något som man kan kalla psyke via någon mekanism direkt skulle påverka det somatiska och därigenom ge upphov till symptom eller sjukdom.

Man kan också säga att psykosomatiken studerar de psykologiska faktorer som påverkar individens sårbarhet, dvs livshändelser, stresstillstånd, välmåga och attityder, att insjukna i somatiska eller psykiska sjukdomar. Bakgrunden till denna

sårbarhet kan man finna bl.a. i de tidiga livsupplevelserna och livserfarenheter. Psykosomatik-begreppet har också utvidgats till "ett tillstånd i vilket påvisbara somatiska förändringar antingen uppstår eller vidmakthålls genom samspelet mellan en individ och miljön, och där lika hänsyn måste tas såväl till individens personliga erfarenheter, föreställningar, känsloupplevelser och beteende som till miljöns speciella beskaffenhet".

Nästan vilket symptom som helst kan också uppstå i avsaknad av sjukdom. Ju fler symptom patienten rapporterar dess mer ökar sannolikheten för att besvären är funktionella och har ett samband med psykiska orsaker och mekanismer, såsom depression och ångest. Det psykosomatiska fältet sysslar alltså med sjukdomar som inte har en uppenbar organisk orsak.

Psyket har ingen entydigt iakttagbar struk-

15 tur eller verksamhetsform som man kunde studera. Psyket inkluderar subjektiva fenomen som kan beskrivas i termer som förekommer inom upplevelse- och beteendevetenskaperna.

Somat tyder på att man iakttar den kroppsliga, den organiska eller biologiska sfären som man kan studera med metoder som används inom anatomi eller fysiologi. Ju mer den psykologiska och medicinska forskningen börjat använda samma metoder, t.ex. biokemiska analyser och signalsubstansbestämningar eller funktionella på kärnmagnetisk resonans baserade bilderingsstudier, har det blivit uppenbart att en indelning av psykiska och somatiska symptom och sjukdomar inte längre är möjlig.

Utvecklingen har också lett till att vissa forskare anser att begreppet psykosomatiska sjukdomar inte mera borde använ-

das eftersom de flesta sjukdomar har en multifaktoriell etiologi och på grund av att begreppet är svårt att definiera. I USA har sedan 1980-talet begreppet psykosomatik ersatts med t.ex. psykofysiologi, psykoendokrinologi, psykoimmunologi, biopsykosociologi och 'psychobehavioral medicine'.

Den s.k. psykiska stressen hör till den psykosomatiska forskningens centrala områden. År 1938 lanserade Hans Selye syndromet 'The general Adaption Syndrome' i tidskriften Nature. Han definierade också s k stressorer (det som orsakar stressresponsen) som kunde utgå från både fysiska och psykologiska orsaker. Hans Selye utvecklade sin stressteori för att definiera en allmän adaptionsförmåga/oförmåga. Stressbegreppet idag betyder en känsla av okontrollerbar och obehaglig stegring av organismens stämningsläge. Stressorn kan vara en biologisk agens, en sjukdomsalstrare eller en psykisk faktor som förekommer i personens omgivning. Stressmekanismerna är avsedda för kortvarig och kontrollerbar aktivering. Ett långvarigt stresstillstånd leder till funktionella förändringar i kroppen. Likaså påverkas människans sätt att känna, tänka och individens beteende. Vid varje yttre hot eller utmaning uppträder flera samtidiga fysiologiska reaktioner. Selye framhöll också hur de flesta somatiska sjukdomar är associerade med stress där organismens dynamiska jämvikt hotas av yttre eller inre påverkan.

Stress är organismens 'generalplan' för anpassningen till olika impulser och påfrestningar i en situation som kan tolkas som ett hot eller en möjlighet. De biologiska (somatiska) anpassningsmekanismerna inkluderar det autonoma nervsystemet med sina sympatiska och parasympatiska nervgrenar som frigör bl.a. katekolaminer, främst adrenalin och noradrenalin plus ett flertal andra signalsubstanser.

Aktivering av detta system leder till att det s.k. HPA-systemet (hypotalamus-hypofysen-binjurarna) stimuleras till kortisolavsöndring. De somatiska reaktioner som aktiveras via detta system inkluderar bl.a. det kardiovaskulära systemet liksom även de immunologiska mekanismerna och andningen. Likaså påverkas ett antal metabola funktioner, t.ex. blodsockrets och fettämnenas omsättning och insulinets effekter på cellnivå. Kortisolet påverkar också sinnesstämningen och kan orsaka depression.

Den bäst accepterade förbindelsen mellan psyke och soma är människans emotioner. Känslorna inverkar på fysiologiska funktioner. Emotionen koordinerar kropp och själ. Emotionen organiserar sambandet mellan tanke, minne, beteende, sociala interaktioner o s v för att ge optimalt utbyte i den situation som skapat känslan. I många fall kan denna förbindelsemekanism liksom även den kroppsliga, psykiska och de beteendemässiga reaktionerna vara helt omedvetna.

Olika akuta eller kroniska sinnesrörelser, t.ex. vrede hat, ångest och nedstämdhet, kan åtföljas av olika funktionsändringar i somat. Här kan man komma ihåg att det centrala nervsystemet, inklusive hjärnan också är ett 'somatiskt' reagerande organ. Människan kan uppleva stress när de krav som ställs på henne och hennes kapacitet att klara av dessa inte är i balans. Det betyder således att stressresponsen kan vara mycket individuell.

Modern forskning har också visat att de flesta 'organsystem' bildar dynamiska nätverk där t.ex. både personlighet, omgivningsfaktorer, det centrala och det autonoma nervsystemet, det endokrina nätverket (psykoneuroendokrinologi) och den immunologiska responsen är beroende av både psyket och somat. I

dessa dynamiska nätverk är det möjligt att människan i vissa 'psykosomatiska' tillstånd 'överreagerar' på inre och yttre stimuli. Psykiska faktorer kan alltså också förändra biologiska processer. Komplicerade biopsykosociala sammanhang blir allt viktigare att förstå.

Ane Gyllenbergs (1891–1977) syn på psykosomatiken. I de allra tidigaste dokumenten om stiftelsens tillkomst sägs bl.a. att: "den medicinska forskningen i högre grad än tidigare borde utgöra ett studium av människan såsom en helhet". Man ville främja forskning "huru det fysiska och människans fysiska funktioner påverkas av det andliga och själsliga". Här hade Ane Gyllenberg den fasta åsikten att stiftelsen skall främja forskning i psykiska faktorer som inverkan på kroppsliga funktioner och inte tvärtom.

I stiftelseurkunden sägs vidare att stiftelsen skall befördra "sådan medicinsk eller därtill ansluten naturvetenskaplig forskning" ... "vilken till sitt objekt valt de psykosomatiska relationerna – själens inverkan på kroppen – hos individer vilka vedertaget språkbruk betecknar som psykiskt normala". Här framkommer att Ane Gyllenberg var också intresserad av de mekanismer hos intermediära faktorer som förmedlar denna relation och hur psykologiska och sociala faktorer påverkar kroppsliga sjukdomars utveckling och individens upplevelsevärld. Ane Gyllenbergs sociala medvetande skulle glädjas av forskningsresultat som tyder på att socialt stöd är en buffert mot sjukdom. I enlighet med då accepterade teorier ansågs att det förelåg en entydig riktning, dvs. psykets inverkan på somat. Senare forskning har visat att en dylik 'enkelriktad' mekanism ej motsvarar den kliniska verkligheten. Komplicerade interaktioner, dynamiska nätverk och återkopplingsprocesser försvårar tanken om ett enkelriktat samband mellan psyke och soma.

I enlighet med det ovan nämnda skriftliga och muntliga regelverket har stiftelsen gett speciell tyngd åt forskning "vilken till sitt objekt valt de psykosomatiska relationerna – själens inverkan på kroppen – hos individer vilka vedertaget språkbruk betecknar som psykiskt normala". Reglementets viktigaste punkt är bestämmelsen (4) att: "Stipendium eller understöd må gärna tilldelas forskare, som är beredd att gå helt nya vägar, att det måhända icke leder till målet får icke i och för sig utgöra ett hinder, blott den sökandes uppsåt är redligt". Stiftelsen inser betydelsen av "på vetenskap och beprövad erfarenhet"-baserad forskning och stöder stiftelseurkundens visionära mål och vill tolka och fullfölja grundarens intentioner på bästa sätt.

Matti Klockars, MKD

Professor (allmänmedicin) emeritus
Stiftelsens ordförande 2001–2010

Mietteitä psykosomatiikasta Ane Gyllenbergin hengessä

18

Sielun (psyken) ja ruumiin (soman) välinen vuorovaikutus on aina kiinnostanut lääketieteen ja filosofian ajattelijoita. 1600-luvulla filosofi René Descartesin mekanistinen ihmiskäsitys johti ajatukseen että sielu ohjasi koneellista ruumista. Hän piti ihmistä luonnon lakien alaisena ja erotti psyken ja soman. Psykosomaattinen lääketiede – käsitettä käytettiin ensi kerran vuonna 1918.

Psykosomaattinen lääketiede nojautuu historiallisesti Pavlovin opittujen refleksien tutkimuksiin ja stressifysiologien Claude Bernardin ja Hans Selyen näkemysiin. Franz Alexanderin (1950) nimeämät klassiset psykosomaattiset sairaudet (the holy seven) olivat vatsahaava, pohjukaissuolen haavautuma, verestävä paksusuolen tuleh-

dus, astma, krooninen verenpainetauti, krooninen nivelreumatismi, kohonnut kilpirauhastoiminta ja tietynlaiset ihottumat. Lääketieteellisen kehityksen myötä on kuitenkin osoittautunut mahdottomaksi pitää näitä sairauksia yksinomaan psykosomaattisina sairauksina.

Nykyiset tutkimustulokset ovat osoittaneet, että käsitettä psykosomatiikka on hyvin vaikea määritellä. Yleisesti voidaan sanoa, että psykosomatiikalla tarkoitetaan lääketieteen alaa, joka tutkii sellaisia sosiaalisia, psykologisia ja biologisia tekijöitä, jotka vaikuttavat terveyteen ja sairauteen. Tämä ei kuitenkaan tarkoita, että psyke jonkun suoranaisten mekanismin kautta vaikuttaisi ruumiiseen ja siten aiheuttaisi oireen tai sairauden.

Voidaan sanoa, että psykosomatiikassa tutkitaan psykologisia tekijöitä, jotka vaikuttavat yksilön mielenterveyden haavoittuvuuteen, ts. elämäkokemuksia, stressitiloja, hyvinvointia ja asenteita, jotka myötävaikuttavat somaattiseen tai psyykkiseen sairastumiseen. Varhaiset elämäkokemukset ja -tapahtumat voivat osoittautua olevan mielenterveyden heikkenemisen takana.

Käsite psykosomatiikka on myös laajentunut tarkoittamaan tilaa, jossa todetut somaattiset muutokset syntyvät tai ne jatkuvat yksilön ja ympäristön vuorovaikutuksen seurauksena. Tällöin on otettava huomioon yksilön henkilökohtaiset kokemukset, käsitykset, tunnetila ja käyttäytyminen, sekä ympäristön erityiset ominaisuudet.

Melkeinpä mitkä tahansa oireet voivat syntyä vaikka objektiivisesti todettu sairaus puuttuu. Mitä useammasta oireesta potilas kertoo, sitä suuremmalla todennäköisyydellä vaivat ovat toiminnallisia ja saattavat johtua psyykkisistä syistä kuten masentuneisuudesta ja ahdistuneisuudesta. Psykosomatiikassa tutkitaan siis sairauksia, joilla ei ole ilmeistä orgaanista syntyperää.

Psykyllä ei ole selvää havainnollista rakennetta jota voisi tutkia. Psyke muodostuu subjektiivisista havainnoista, joita voi kuvata fenomenologisin ja käyttäytymisen termein.

Soma vuorostaan keskittyy biologisiin, fyysisiin tai orgaanisiin tapahtumiin, joita voi tarkastella anatomiasa ja fysiologiassa käytettävien menetelmin. Eroa psyykkisten ja somaattisten sairauksien välillä on mahdotonta nähdä, kun sekä lääketieteellinen että psykologinen tutkimus yhä enemmän käyttää samoja tutkimusmenetelmiä, esim. biokemiallisia analyysejä, signaalisubstanssimäärityksiä ja ydinmagneettisia signaalien kuvantamisia.

Kehitys on myös johtanut siihen, että

monien tutkijoiden mielestä käsitettä psykosomaattiset sairaudet ei enää tulisi käyttää, koska monien sairauksien etiologia on niin monitahoinen ja vaikeasti määriteltävä. USA:ssa on 1980-luvulta lähtien käytetty psykosomatiikka-käsitteen sijasta nimikkeitä psykofysiologia, psykoendokrinologia, biopsykologia ja ”psychobehavioral medicine”

Niin sanottu psyykinen stressi on keskeinen käsite psykosomaattisessa tutkimuksessa. Vuonna 1938 Peter Selye käytti aikakauslehdessä Nature käsitettä ”the general adaption syndrome” kuvatesaan elimistön reaktioita. Hän määritteli myös, että niin sanotut ’stressorit’ (tekijät jotka aiheuttavat stressireaktion) voivat olla lähtöisin sekä fyysisistä että psykologisista oireista. Hans Selye kehitti stressiteoriaansa määritelläkseen yleisesti sen, mitä tarkoitetaan adaptaatiokyvyllä ja adaptaatiopuutteella. Käsitteellä stressi tarkoitetaan nykyään hallitsematonta ja epämiellyttävää kehon kohonnutta viireystasoa. ’Stressori’ voi olla biologinen ärsyke, sairaudenaiheuttaja tai psyykinen tekijä henkilön ympäristössä. Stressin mekanismit ovat tarkoitettu toimimaan lyhytaikaisen ja hallitun ajanjakson ajan. Pitkäkestoinen stressitila johtaa toiminnallisiin häiriöihin kehossa. Se vaikuttaa myös ihmisen tapaan tuntea, ajatella ja käyttäytyä. Useat samanaikaiset fysiologiset reaktiot esiintyvät samanaikaisesti ulkoisen uhan ja haasteen esiintyessä. Selye painotti myös, että useimmat somaattiset sairaudet liittyvät stressiin, jolloin kehon sisäinen dynaaminen tasapaino järkkyy ulkoisesta tai sisäisestä ärsykkeestä.

Stressi on organismin toimintamekanismi, jonka mukaan organismi toimii sopeutuakseen eri ärsykkeisiin ja rasitukseen tulkittuaan ensin ovatko ne uhka tai mahdollisuus. Biologisia (somaattisia) sopeutumismekanismeja säätelevät

esim. sympaattiset ja parasympaattiset hermoradat, jotka erittävät katekoliamiineja, lähinnä adrenaliinia ja muita välittäjäsubstanceja. Tämän järjestelmän aktivointi johtaa siihen, että HPA-systeemi (hypotalamus-hypofyysi-lisämunuainen) alkaa erittää enemmän kortisolia. Näihin aktivoituihin somaattisiin oireisiin kuuluvat myös verenkiertojärjestelmä sekä immunologiset toiminnot ja hengitys. Kohonnut vireystaso vaikuttaa myös metaboliin toimintoihin kuten verensokerin ja rasvahappojen aineenvaihduntaan ja insuliinin vaikutukseen solutasolla. Kortisoli vaikuttaa myös mielentilaan ja voi aiheuttaa masennusta.

Parhaiten tunnettu yhteys psyyken ja soman välillä ovat ihmisen tunteet. Tunteet vaikuttavat kehon toimintoihin. Tunteet yhdistävät kehon ja sielun. Tunteet määrittävät ajatuksen, muistin, käyttäytymisen ja sosiaalisen kanssakäymisen yhteydet antaakseen parhaan mahdollisen lopputuloksen tilanteessa, jonka tunteet ovat herättäneet. Monessa tapauksessa nämä toiminnot ovat tiedostamattomia.

Erinäiset äkilliset tai krooniset tunneilmaisut kuten raivo, viha, ahdistuneisuus ja alakuloisuus voivat aiheuttaa toiminnallisia muutoksia somassa. Muistettakoon että keskushermosto, aivot mukaan lukien, reagoivat somaattisesti. Ihminen voi stressaantua, kun asetetut vaatimukset eivät ole tasapainossa hänen osaamiseensa ja työkykyensä kanssa. Tämä tarkoittaa myös, että stressinsietokyky on jokaisella hyvin yksilöllinen.

Uudemmat tutkimukset ovat osoittaneet, että useimmat elinryhmät muodostavat oman dynaamisen verkoston, jossa persoonallisuus, ympäristötekijät, keskushermosto, autonominen hermosto, endokriininen verkosto (psykoneuroendokrinologia) ja immunologinen vastine ovat riippuvaisia

psykestä ja somasta. Jokaisen elinryhmäverkoston sisällä on mahdollista, että tapahtuu jonkun sisäisen ja ulkoisen ärsyksen ylireakointia. Psykkiset tekijät voivat myös vaikuttaa ja muuttaa biologisia prosesseja. On yhä tärkeämpää, että ymmärretään miten monimutkaiset biopsykososiaaliset riippuvuudet toimivat.

ANE GYLLENBERGIN NÄKEMYS SIITÄ MITÄ PSYKOSOMATIikka ON

Kaikkein varhaisimmissa säätiön perustamista koskeissa dokumenteissa sanotaan muun muassa, että lääketieteellisen tutkimuksen tulisi nykyistä enemmän keskittyä ihmiseen kokonaisuutena. Haluttiin edistää tutkimusta joka: ”kohdistuu henkisten ja sielullisten tekijöiden vaikutukseen ihmisen fyysiseen olemukseen”. Ane Gyllenbergin vakaa käsitys oli, että säätiön tulee tukea tutkimusta, jossa selvitetään miten sielulliset tekijät vaikuttavat kehoon, ei päinvastoin. Perustamisasiakirjassa sanotaan edelleen, että säätiön tulee tukea ”lääketieteellistä ja siihen liittyvää luonnontieteellistä tutkimusta, joka on omiaan edistämään ’psykosomaattisia suhteita’ – sielun vaikutusta ruumiiseen”... ”vakiintuneessa kielenkäytössä henkisesti normaaleiksi luonnehdittavilla henkilöillä”. Tästä ilmenee, että Ane Gyllenberg oli kiinnostunut myös niistä välillisistä mekanismeista, jotka ylläpitävät sielun ja ruumiin vuorovaikutusta. Häntä kiinnosti myös se miten psykologiset ja sosiaaliset tekijät vaikuttavat sairauksien etenemiseen sekä ihmisen elämysmaailmaan. Tutkimustulokset ovat osoittaneet, että henkinen tuki voi ehkäistä sairauksien syntyä, mikä sopii yhteen Ane Gyllenbergin sosiaalisen vastuuntunnon kanssa.

Ane Gyllenbergin aikaiset teoriat tukivat ajatusta, että on olemassa vain yksi hyväksyttävä suunta, ts. psyyken vaikutus somaan. Myöhemmät tutkimukset ovat

“ Ajattelen, siis olen ”

René Descartes

21

osoittaneet, että tällainen yksisuuntaisuus ei vastaa kliinistä todellisuutta, vaan myös soma vaikuttaa psyykeen.

Yllämainitun kirjallisen ja suullisen ohjesäännön mukaan säätiö on erityisesti painottanut, että tutkimuksen on liityttävä ”toimintaan, joka on omiaan edistämään ’psykosomaattisia suhteita’ – sielun vaikutusta ruumiiseen – vakiintuneessa kielenkäytössä henkisesti normaaleiksi luonnehdittavilla henkilöillä”. Ohjesäännön tärkein ohje on kohta (4): ”Apurahaa tai tukea myönnetään mielellään tutkijalle, joka on valmis kulkemaan aivan uusia teitä; se

seikka, että nämä eivät ehkä johda haluttuun päämäärään, ei sellaisenaan saa olla esteenä tuen myöntämiselle, edellyttäen että hakijan pyrkimykset ovat vilpittömät.” Säätiön ohjenuorana on näyttöön perustuva lääketiede, kun se tulkitsee ohjesäännössä mainittua tarkoitusta. Tulkinnot tehdään tarkasti ohjesäännön henkeä noudattaen ja parhaiten perustajan tahtoa noudattaen.

Matti Klockars, LKT
professori (yleislääketiede) emeritus
Säätiön puheenjohtaja 2001–2010

Konst på papper

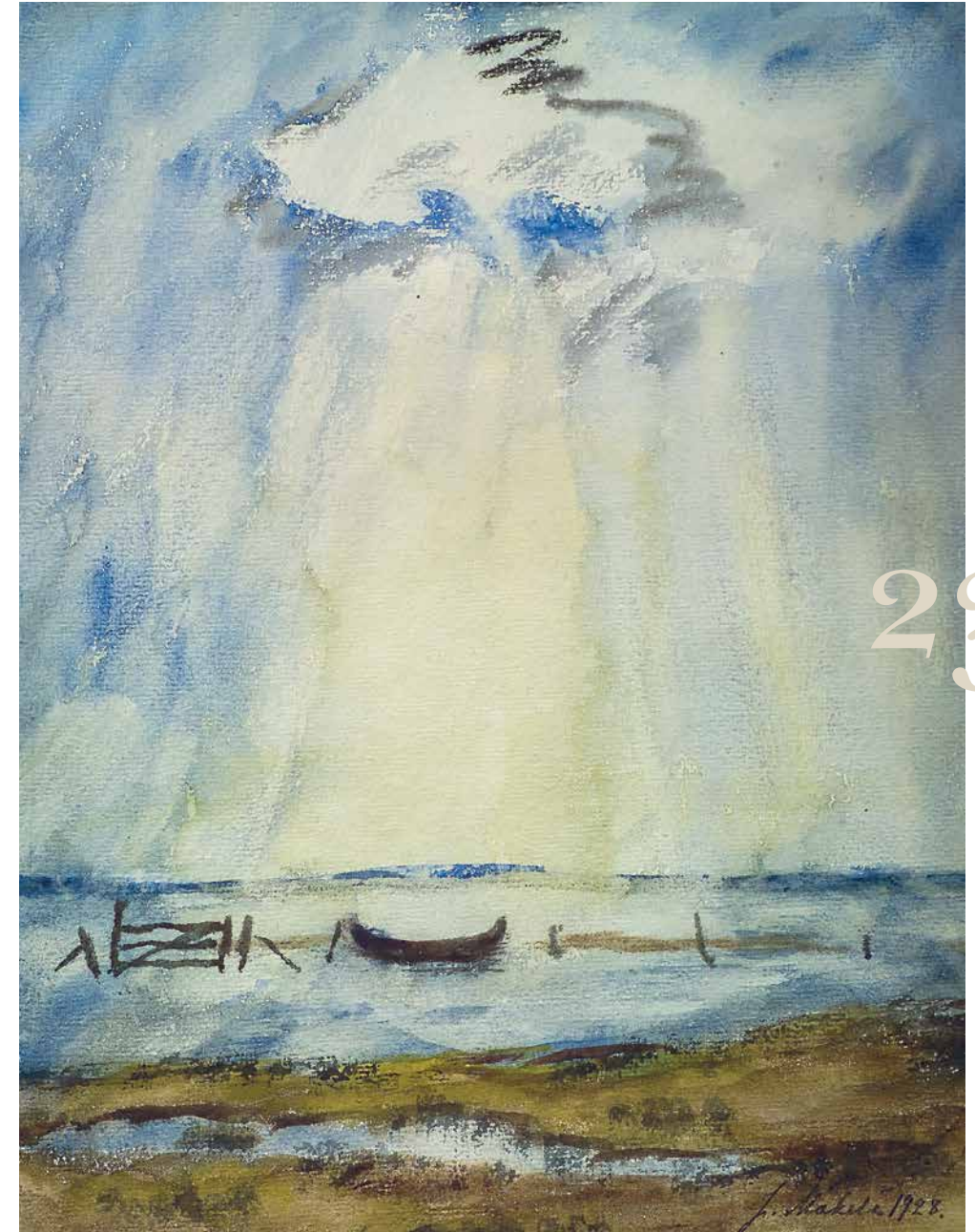
2I Signe och Ane Gyllenbergs stiftelses konstsamling ingår ca 100 konstverk som är gjorda på papper: akvareller, teckningar, collage och grafikblad. Under våren 2016 inventerades, dokumenterades och konserverades denna samling. Grafikbladen hade legat i portföljer på museet och plockades nu fram för första gången för att studeras och ramas in. Samlingen presenterades på utställningen *Konst på papper* på Villa Gyllenberg 3.8.2016–5.3.2017.

Förebyggande konservering av konst på papper är ytterst viktigt eftersom papper som tillverkats av träfiber under 1800-talet och största delen av 1900-talet bryts snabbt ner på grund av sin ofördelaktiga kemiska sammansättning. Det är viktigt att papperet är på rätt sätt monterat på bakkartong i en pH-neutral passepartout utan tejp. Konst på papper ska skyddas men inte vidröras av uv-glas. Därför måste de flesta verk i samlingen ramas om. Konserveringen utfördes av papperskonservator Irina

Shestakova på Hannele Heporautas konserveringsföretag Prima Art, som vi länge samarbetat med. Konservatorerna gjorde sitt bästa för att bevara de ursprungliga ramarna trots den nya monteringen, vilket också lyckades. Ramarna restaurerades av Prima Arts skickliga tavelkonservator Seppo Laakkonen. För de verk som saknade ramar försökte vi skapa tidsenliga ramar: enkla träramar för Ruokokoskis mjukgrundsetningar från 1917 och silverfärgade ramar för grafiken från Finlands Konstgrafikers förbund från 1969.

GRAFISKA BLAD

Det visade sig att Ane Gyllenberg varit stödmedlem i Finlands Konstgrafikers förbund 1968 och 1969. Ane Gyllenberg köpte ganska mycket konst i slutet av 1960-talet och många av dessa verk utgjordes av grafik eller collage. I första hand var de inte ämnade för hemmet utan för det galleri som senare skulle byggas till villan.



Juho Mäkelä: Strandlandskap, Rantamaisema, 1928.

Att köpa konstgrafik i portföljer var en god lösning med tanke på att de grafiska bladen på detta sätt var skyddade för ljus och tog lite lagerutrymme.

Ane Gyllenberg hade redan på 1950- och 1960-talen köpt grafiska blad av de världsberömda surrealisterna André Masson och Salvador Dalí. Det innebär alltid en risk att köpa Dalís grafik, som eventuellt kan vara tryckt i efterhand utan konstnärens medverkan, men i Ane Gyllenbergs fall var risken minimal. Han köpte de tre färgträgravyrerna som illustrerar Dantes *Gudomliga komedi* och serien på tolv litografier som illustrerar Cervantes *Don Quijote* på Galerie Hörhammer redan 1964, alltså kort efter att verken tryckts. Färgträgravyrerna, som föreställer var sin sång från Helvetet, Skärselden och Paradiset, är verkliga mästerverk. De grafiska bladens värde höjs ytterligare av att samtliga är signerade, vilket inte alls är en självklarhet. Dorthy Aminoff, som den tiden var chef för Galerie Hörhammer, var framsynt och såg till att grafikbladen egenhändigt signerades av Salvador Dalí.

Det ingår en artikel i Signe och Ane Gyllenbergs stiftelses nytugivna samlingspublikation om Salvador Dalís grafiska blad samt om den fina Rembrandtetsningen. Vi vet tyvärr inte när Rembrandts etsade självporträtt från 1648 kommit till samlingen, men i varje fall ser den ut att vara ett ursprungligt avtryck från Rembrandts tid.

Utställningen *Konst på papper* visade hur mångsidig och vidsynt Ane Gyllenberg var som konstsammlare. Många av akvarellerna, collages och de grafiska bladen är sällan framme på Villa Gyllenberg och en del visades för första gången.

Lotta Nylund, museiamanuens

AKVARELLER, PASTELMÅLNINGAR OCH TECKNINGAR

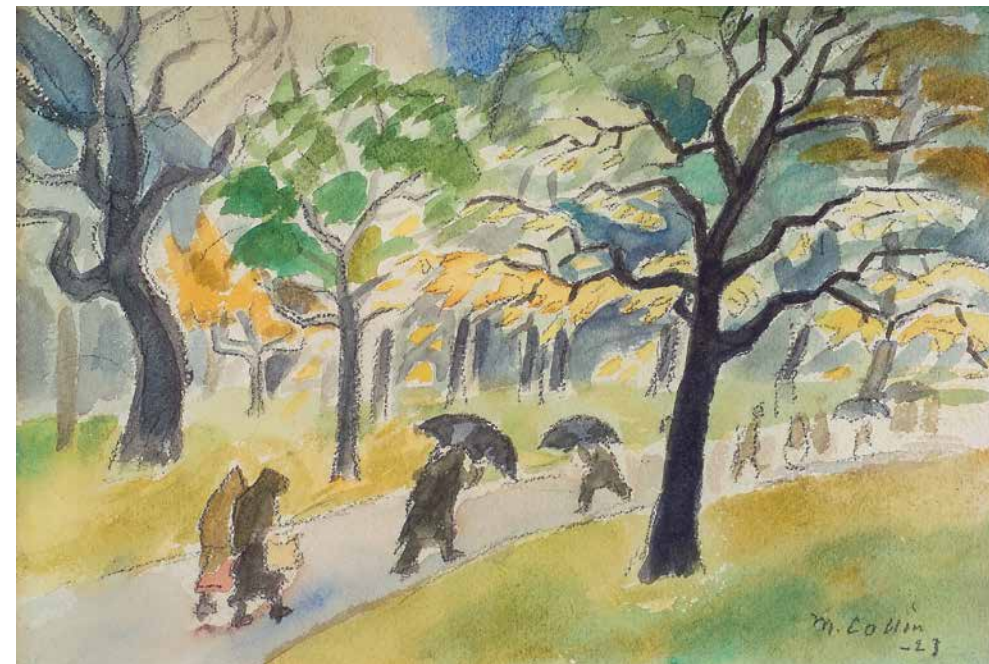
Våren 2016 vände sig museiamanuens Lotta Nylund på ett möte till mig och sa ”tänk om du som känner till akvarellerna i vår samling tillsammans med mig skulle bli kurator för vår följande utställning som kunde gå under namnet *Konst på papper*. Din långa karriär som guide på Villa Gyllenberg skulle med en utställning som du planerar upphängningen till och skriver texter för ge dig en fjäder i hatten.” Jag tvekade någon minut – och antog utmaningen!

Under mina tjugosju år på Villa Gyllenberg hade jag stiftat bekantskap med de flesta av de akvareller som Ane Gyllenberg skaffat till sin konstsamling, men det fanns också verk som legat i tavellagret och som jag aldrig tidigare sett.

Konsthandlaren Gösta Stenmans influens syns i samlingen. Han har bl.a. för Ane Gyllenberg introducerat Tyko Sallinens, Juho Mäkeläs och Helene Schjerfbeckes konst och verk av dessa konstnärer fick även en framträdande upphängning i *Konst på papper*.

Vi beslöt att Lotta Nylund skulle planera hängningen av grafiken i den första nischen. För mitt vidkommande gällde det att fylla de övriga två nischerna med akvareller, pastellmålningar och teckningar. Med tanke på guidning av utställningen ville jag så vitt möjligt planera utställningen kronologiskt och avsluta den med Schjerfbeckes verk på den långa fondväggen. Hennes oljemålningar skulle finnas kvar som fortsättning på väggen mot kaféet. Sålunda skulle Schjerfbeckes verk utgöra en fin helhet som avslutning på utställningen.

Akvarell är en krävande teknik där färgerna läggs på i transparenta skikt med utgång från de ljusaste partierna mot mörkare



Marcus Collin: Höstbild, Syyskuu, 1923.

nyanser. Med olja kan man måla lager på lager, men akvarell går inte att korrigera i efterhand. För att kringgå detta använder konstnärer ibland akvarell i kombination med gouache, som är en täckfärg.

I den andra nischen samsades representanter för Septemgruppen (verksam 1912–1928), Novembergruppen (verksam 1916–1924) och Oktobergruppen (verksam 1934–1951). Verner Thomé fick, med den lilla förtjusande förstudien till *Borély's park*, som han målade i Marseille 1909, ensam representera Septemgruppen. Dess medlemmar målade med oblandade, rena färger i prickar, fläckar eller med synliga penseldrag, en metod som går under namnet neoimpressionism eller pointillism. Trots att det bara är en liten målning visar den hur väl Thomé behärskade färgvalen och tekniken även i akvarell. På basen av förarbetet målade Thomé två stora, så gott

som identiska oljeversioner. Den ena finns i Ateneum och den andra i ett privat hem. En helhetsbild av pointillistiskt måleri kunde besökaren få med ett besök i övre våningen, där verk i olja fanns utställda av gruppens drivande krafter Alfred William Finch och Magnus Enckell.

Novembergruppen, med dess brutna, mörka och jordnära färger, var representerad av dess ledargestalt Tyko Sallinens landskapsakvareller och en skiss i kol till Hihuliterna samt med verk av gruppmedlemmarna Alvar Cawén, Marcus Collin, Mikko Carlstedt, Anton Lindfors, Alex Matson, Juho Mäkelä och Jalmari Ruokokoski.

Juho Mäkelä, den främsta akvarellisten under första hälften av 1900-talet, fick uppta hela fondväggen med sina sju verk som föreställde fruktträd, blommor och

landskap. Ane Gyllenberg var förtjust i dessa verk, kanske för att han som antroposof och frimurare kunde finna en djupare tolkning i teosofen Juho Mäkeläs panteistiska motiv.

Nischen avslutades med tre pastellmålningar och en nakenstudie i akvarell och tusch av Ernst Krohn. Han var med om att grunda Oktobergruppen som också experimenterade i olika konstriktioner. I Krohns kvinnostudier syns kubistiskt inflytande och i nakenstudien ses influens från Henri Matisse. Ane Gyllenberg köpte också verk av de båda skulptörerna i Oktobergruppen. Carl Wilhelms bröstbild av *Nino Runeberg* i brons möter besökaren redan i tamburen och Sakari Tohkas fina 30-talsskulpturer *Ångel*, *Excelsior* och *Stor-men* är permanent framsatta i hemmet.

I den sista nischen fanns förutom Dalis träsnitt och litografier även teckningar av Laila Pullinen, Gunnar Berndtson, Ilmari Aalto och Martti Ranttila. Ungraren Nándor Mikola var representerad med tre fina akvareller från 1950-talet. I synnerhet i *Mörka trädstammar* syns hans teknik: på ett kraftigt fuktat poröst papper målade han färger som mjukt flyter samman och skapar en harmonisk grågrön bakgrundsfärg mot vilken de mörka trädstammarna avtecknar sig.

En målning som aldrig tidigare varit framme och som intresserade besökarna var Martha Neiglick-Platonoffs målning *S:t Sebastian*, ett helgon som led martyrdöden i Rom i slutet på 200-talet. Neiglick-Platonoff konverterade till den ortodoxa tron på 1940-talet och fick under sitt liv många uppdrag som ikonmålare. Hon har i nämnda målning använt sig av vax och akvarellfärg. Vaxet, som stöter akvarellfärgen ifrån sig, bildar nästan genomskinliga ljusa mönster i målningen. Slutresultatet

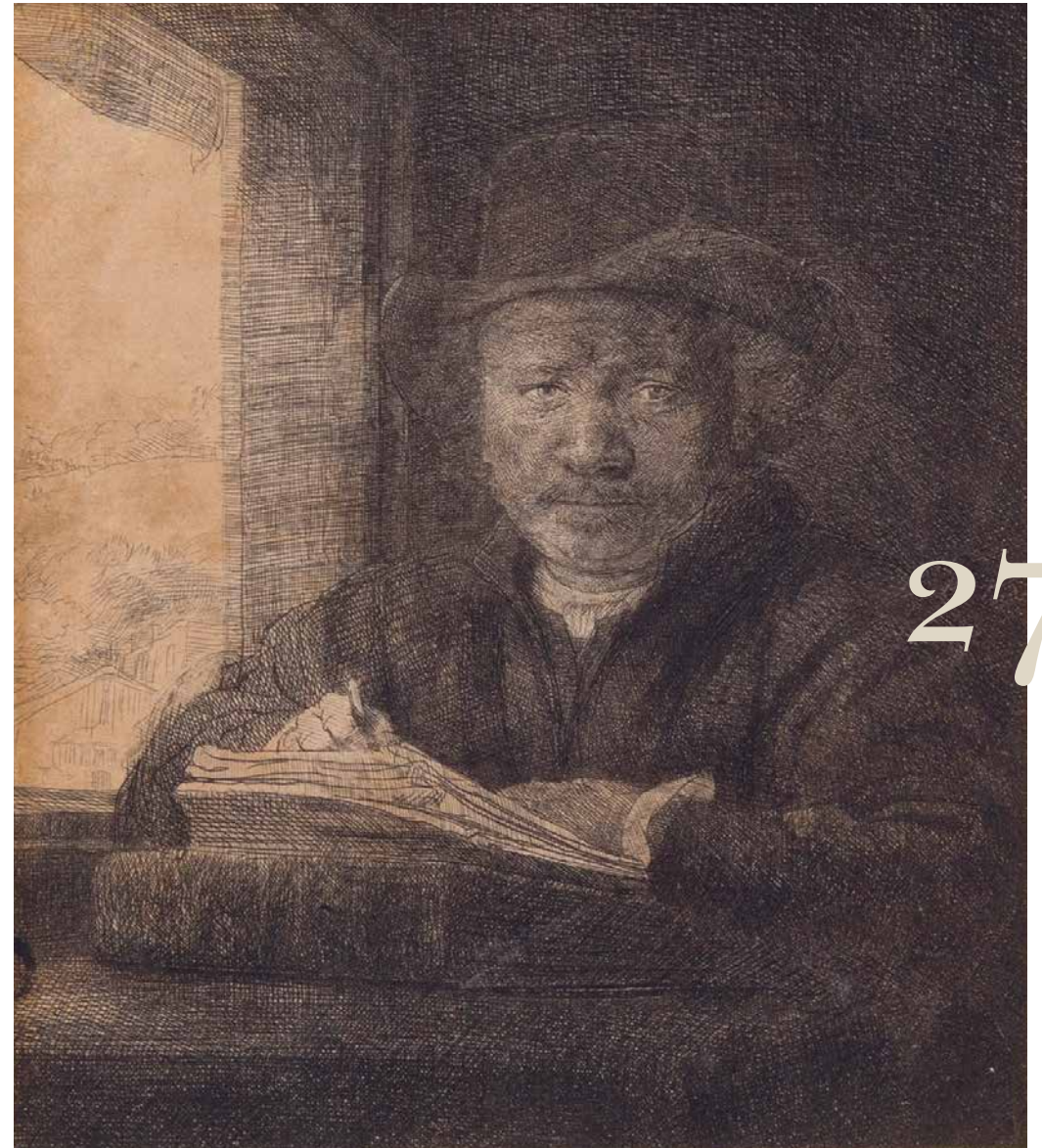
är ett känsligt verk som för tankarna till ett kyrkofönster.

I hängningen av Helene Schjerfbeck's verk kunde besökaren följa med hennes utveckling från de historiska ungdomsteckningarna ända fram till hennes sista självporträtt i kol. Men före kolteckningen hängde 48 s.k. rotogravyrer (reproduktioner) nära varandra som ett nästan kvadratisk montage. Dessa, som väckte stort intresse bland museigästerna, kräver en närmare presentation:

Hösten 1945 före Schjerfbeck's död i januari 1946 lät Gösta Stenman fotografera 48 av hennes modernistiska, avskalade målningar. Av fotografierna beställde han rotogravyrer från Nordisk Rotogravyr i Stockholm, av vilka Stenman lät sammanställa 500 nummerade portföljer som går under namnet "Stenmans Schjerfbeck-portfölj". *Det sista självporträttet* finns avbildat i förordet, samma kolteckning som Ane Gyllenberg fick i original till sin 70-årsdag av Gösta Stenmans änka Bertha Stenman. Gösta Stenmans avsikt var att sälja portföljerna till ett rimligt pris och sålunda göra Schjerfbeck's konst tillgänglig och känd för allmänheten.

Utställningen *Konst på papper* besöktes av 4 301 personer. Att besökarna tyckte om utställningen berodde kanske delvis på att grafikbladen, teckningarna och landskapsmålningarna kändes familjära och förde tankarna till liknande verk i det egna hemmet.

Sue Cedercreutz-Suhonen, chefsguide



Rembrandt Harmenszoon van Rijn: Självporträtt tecknande vid ett fönster, Omakuva piirtäen ikkunan ääressä, 1648.

Taidetta paperilla

28

Signe ja Ane Gyllenbergin säätion taidekokoelmaan sisältyy noin 100 teosta, jotka on tehty paperille: akvarelleja, piirustuksia, kollaaseja ja grafiikanlehtiä. Vuoden 2016 keväällä kokoelma inventoitiin, dokumentoitiin ja teokset konservoitiin. Kansioissa olleet grafiikanlehdet otettiin esiin ensimmäistä kertaa, ne tutkittiin ja kehystettiin. Kokoelma esiteltiin näyttelyssä *Taidetta paperilla* Villa Gyllenbergissä 3.8.2016–5.3.2017.

Paperille tehdyn taiteen ennaltaehkäisevä konservointi on tärkeää, sillä puukuitu, josta paperia valmistettiin 1800-luvulla ja pääosin myös 1900-luvulla, hajoaa rakenteestaan johtuen nopeasti. On tärkeää, että paperi kiinnitetään taustapahville oikeanlaisella menetelmällä pH-neutraalin kehyskartongin avulla ja teippiä käyttämättä. Paperille tehty taideteos on suojattava UV-lasilla, joka ei kuitenkaan saa olla kosketuksissa itse teokseen. Useimmat

kokoelman teokset olikin kehystettävä uudelleen. Teosten konservoinnin suoritti paperikonservaattori Irina Shestakova pitkäaikaisen yhteistyökumppanimme Hannele Heporaudan Prima Art -konservointiliikkeestä. Konservointiliikkeen tekivät parhaansa myös alkuperäiskehysten säilyttämiseksi, mikä onnistuikin hyvin. Alkuperäiskehukset konservoi Prima Artin taitava taulukonservaattori Seppo Laakonen. Kehyksettömille teoksille pyrittiin luomaan ajankohdan mukaiset kehykset: Ruokokosken pehmeäpohjaetsaus vuodelta 1917 sai yksinkertaiset puukehykset, Suomen Taidegraafikoiden liiton grafiikanlehdet vuodelta 1969 puolestaan hopeanväriset kehykset.

GRAFIIKANLEHDET

Inventoinnin yhteydessä osoittautui, että Ane Gyllenberg oli ollut Suomen Taidegraafikoiden liiton tukijäsen vuosina 1968

ja 1969. Ane Gyllenberg osti melko paljon taidetta 1960-luvun lopulla, ja monet hankinnoista olivat grafiikkaa tai kollaaseja. Teoshankintoja ei ollut tarkoitettu ensisijaisesti kotiin vaan sen yhteyteen myöhemmin rakennettavaa galleriaa varten. Kokonaisen taidegrafiikan salkun hankkiminen olikin hyvä ratkaisu: grafiikanlehdet olivat suojassa valolta ja veivät vain vähän tilaa.

Ane Gyllenberg oli jo 1950- ja 1960-luvulla ostanut maailmankuulujen surrealistien André Massonin ja Salvador Dalín grafiikkaa. Dalín grafiikkaan liittyy aina riski, että teokset on vedostettu jälkikäteen ilman taiteilijan valtuutusta, mutta Ane Gyllenbergin kohdalla riski oli mitättömän pieni. Hänen hankintansa Hörhammerilta – kolme Danten *Jumalaista näytelmää* kuvittavaa moniväripuupiirrosta sekä kahdentoista litografian sarja Cervantesin *Don Quijoten* kuvituksia – tapahtui jo vuonna 1964 eli varsin pian teosten vedostamisen jälkeen. Danten teoksen kutakin osaa, Helvettiä, Kiirastulta ja Paratiisia edustavia lauluja esittävät väripuupiirroksiset ovat todellisia mestariteoksia. Grafiikanlehtien arvoa nostaa sekin, että ne ovat kaikki signeerattuja, mikä ei suinkaan ole itsestäänselvyys. Dorthy Aminoff, joka tuolloin oli Galerie Hörhammerin johtaja, oli kuitenkin kaukokatseinen ja piti huolen, että Salvador Dalí signeerasi grafiikanlehdet omakätisesti.

Signe ja Ane Gyllenbergin säätion äskettäin ilmestyneeseen kokoelmajulkaisuun sisältyy artikkeli Salvador Dalín grafiikanlehdistä sekä kokoelman hienosta Rembrandtin etsauksesta. Valitettavasti ei ole tiedossa, milloin Rembrandtin omakuva vuodelta 1648 päätyi kokoelmaan, mutta ilmeisesti se kuitenkin on alkuperäisvedos Rembrandtin ajalta.

Näyttely *Taidetta paperilla* osoitti, miten monipuolinen ja laajakatseinen Ane Gyllenberg taiteen keräilijänä oli. Monet

näyttelyn vesivärimaalauksista, kollaaseista ja grafiikanlehdistä ovat esillä vain harvoin Villa Gyllenbergissä, ja osa niistä oli esillä nyt ensimmäistä kertaa.

Lotta Nylund, museoamanuenssi

AKVARELLEJA, PASTELLIMAALAUKSIA JA PIIRUSTUKSIA

Keväällä 2016 museoamanuenssimme Lotta Nylund kääntyi puoleeni eräässä kokouksessa ja sanoi: ”Sinähän tunnet kokoelman akvarellit. Jospa me kuratoisimme yhdessä seuraavan näyttelyn, sen nimenä voisi olla *Taidetta paperilla*. Näyttely, jonka ripustuksen sinä suunnittelet ja johon kirjoitat tekstit, olisi sulka hattuusi pitkällä urallasi Villa Gyllenbergin oppaana.” Epäroin pari minuuttia – ja otin haasteen vastaan!

Olen työskennellyt Villa Gyllenbergissä 27 vuotta, ja sinä aikana olen tutustunut valtaosaan Ane Gyllenbergin hankkimista vesiväriteoksista. Kokoelmassa on kuitenkin myös teoksia, jotka ovat olleet varastossa ja joita en ole koskaan nähnyt aikaisemmin.

Taidekauppias Gösta Stenmanin vaikutus näkyy kokoelmassa selvästi. Hän muun muassa tutustutti Ane Gyllenbergin Tyko Sallisen, Juho Mäkelän ja Helene Schjerfbeckin taiteeseen, ja näiden taiteilijoiden teokset olivat vahvasti esillä myös *Taidetta paperilla* -näyttelyn ripustuksessa.

Päätimme, että Lotta Nylund suunnittelee grafiikanteosten ripustuksen gallerian ensimmäiseen osaan. Minä puolestani valitsisin kahteen muuhun osaan akvarelleja, pastellimaalauksia ja piirustuksia. Opastusta ajatellen halusin mahdollisuuksien mukaan tehdä kronologisen ripustuksen, joka päättyisi Schjerfbeckin teoksiin gallerian pitkällä väliseinällä. Schjerfbeckin öljyväriyöt saivat jäädä paikoilleen kahvilan puoleiselle seinälle. Näin ne muodostivat

29

hienon kokonaisuuden näyttelykierroksen loppuksi.

Vesivärimaalaus on vaativa tekniikka, jossa värit levitetään paperille läpinäkyvinä kerroksina alkaen sommitelman vaaleista osista ja edeten kohti tummia sävyjä. Öljyväreillä voi maalata kerroksia loputtomiin, akvarellia puolestaan on mahdoton muuttaa jälkikäteen. Siksi taiteilijat toisinaan käyttävät vesivärin ohella guassia, joka on peiteväri.

Gallerian toiseen osaan ryhmittelimme teoksia Septem-ryhmältä (1912–1928), Marraskuun ryhmältä (1916–1924) sekä Lokakuun ryhmältä (1934–1951). Septem-ryhmää sai edustaa yksinään Verner Thomén ihastuttava tutkielma *Borély*-puistoa esittävää maalausta varten. Ryhmän taiteilijat käyttivät maalauksissaan sekoittamattomia värejä, jotka maalattiin kankaalle pisteinä, läiskinä tai siveltimenvetoina. Tyyliuuntaus tunnetaan nimellä neoimpressionismi tai pointillismi. Vaikka kyseessä on vain pieni maalaus, se osoittaa, miten taitavasti Thomé hallitsi värien valinnan ja myös akvarellitekniikan. Tutkielman pohjalta Thomé maalasi kaksi suurta lähes identtistä öljyväreiteosta. Toinen maalauksista kuuluu Ateneumin kokoelmiin ja toinen yksityiskokoelmaan. Kokonaiskäsitteksen pointillistisesta maalaustaiteesta kävijä saa Villa Gyllenbergin yläkerrassa, jonne on ripustettu ryhmän kantavien voimien, Alfred William Finchin ja Magnus Enckellin öljyväreitä.

Murretuista, tummista ja maanläheisistä sävyistä tunnettua Marraskuun ryhmää edustivat näyttelyssä ryhmän johtohahmon Tyko Sallisen maisema-akvarellit ja *Hihhu-leita* varten tehty hiililuonnos sekä teoksia ryhmän muilta edustajilta Alvar Cawénilta, Marcus Collinilta, Mikko Carlstedtilta, Anton Lindforsilta, Alex Matsonilta, Juho Mäkelältä ja Jalmari Ruokokoskelta.

Oman seinänsä näyttelyssä sai 1900-luvun alkupuoliskon johtava suomalainen akvarellisti Juho Mäkelä, jolta nähtiin seitsemän hedelmäpuita, kukkia ja maisemia esittävää teosta. Ane Gyllenberg oli ihastunut näihin teoksiin, ehkäpä siksi että antroposofina ja vapaamuurarina hän näki teosofi Juho Mäkelän panteistisissa aiheissa syvempiä tulkintoja.

Tähän gallerian osaan valitsin vielä Ernst Krohnin kolme pastellityötä sekä yhden vesiväreillä ja tussilla tehdyn alastontutkielman. Krohn oli mukana perustamassa Lokakuun ryhmää, joka sekin teki kokeiluja eri taidesuuntausten alalla. Krohnin naistutkielmissa on nähtävissä kubistisia vaikutteita, alastontutkielmassa puolestaan piirteitä Henri Matisen taiteesta. Ane Gyllenberg hankki teoksia myös molemmilta Lokakuun ryhmän kuvanveistäjiltä. Carl Wilhelmmin pronssinen rintakuva *Nino Runeberg* tervehtii kävijää jo eteisessä, ja Sakari Tohkan hienot 1930-luvun veistokset *Enkeli*, *Excelsior* ja *Myrsky* ovat pysyvästi esillä kotimuseossa.

Gallerian perimmäisessä osassa oli Salvador Dalín puupiirrosten ja litografioiden lisäksi esillä myös piirroksia Laila Pulliselta, Gunnar Berndtsonilta, Ilmari Aalloilta ja Martti Ranttilalta. Unkarilaiselta Nándor Mikolalta oli kolme hienoa vesiväreityötä 1950-luvulta. Hänen tekniikkansa tulee erityisen selvästi esiin teoksessa *Mustia puunrunkoja*: märeille, karhealle paperille maalatut värit sekoittuvat toisiinsa pehmeästi luoden harmonisen vihreänharmaan taustan, jota vasten puiden tummat rungot piirtyvät.

Eräs kävijöitä kiinnostanut maalaus, joka ei ole aiemmin ollut esillä, on Martha Neiglick-Platonoffin *Pyhä Sebastian*, kuva pyhimyksestä joka kuoli marttyyrikuoleman Roomassa 200-luvun lopulla. Neiglick-Platonoff kääntyi ortodoksiksi 1940-luvulla



ja teki elämänsä aikana tilaustyönä useita ikoneita. Tässä teoksessa hän on käyttänyt vahaa ja vesiväriä. Vaha hylkii vesiväriä ja muodostaa lähes läpinäkyvän, vaalean kuvion maalaukseen. Lopputuloksena on herkkä teos, joka vie ajatukset kirkon ikkunoihin.

Helene Schjerfbeckin osalta kävijä sai seurata taiteilijan kehitystä nuoruusajan historiapiirroksista aina taiteilijan viimeiseen, hiilellä piirrettyyn omakuvaan. Ennen hiilipiirustusta kävijä kuitenkin kohtasi tiiviisti lähes suorakulmaiseksi sommitelmaksi ripustetun 48 rotogravyyrin (reproduktion) ryhmän. Kävijöissä uteliaisuutta herättäneet teokset ansaitsevat lähemmän esittelyn:

Syksyllä 1945, vähän ennen Schjerfbeckin kuolemaa vuoden 1946 tammikuussa, Gösta Stenman valokuvautti 48 taiteilijan modernistista, riisuttua maalausta. Valokuvista hän teetätti Nordisk Rotogravyr

-yrityksellä painokuvat 500 numeroituun salkkuun, jotka tunnetaan ”Stenmanin Schjerfbeck-salkkuna”. Salkun esipuheeseen on kuvattu Viimeinen omakuva, sama hiilipiirros, jonka originaalin Ane Gyllenberg sai 70-vuotispäivälahjaksi Gösta Stenmanin leskeltä Bertha Stenmanilta. Gösta Stenmanin tarkoitus oli myydä salkut kohtuulliseen hintaan ja siten tehdä Schjerfbeckin taidetta tunnetuksi saattamalla sitä suuren yleisön ulottuville.

Taidetta paperilla -näyttelyllä oli 4 301 kävijää. Näyttelyn suosiota selittää kenties osittain se, että grafiikanlehdet, piirroksiset ja maisemamaalaukset tuntuivat tutuilta ja veivät ajatukset vastaaviin teoksiin kävijän kotona.

Sue Cedercantz-Suhonen, pääopas



Styrelse



35

Ordförande

Professor Per-Henrik Groop

**Viceordförande
och skattmästare**

Kommerserådet Magnus Bargum

Ordinarie ledamöter

Överintendent Berndt Arell
MD Henrik Enckell
ED, DI Kaj Hedvall
Förvaltningsdirektör Susanne
Homén-Lindberg
FM Kai Kartio
Professor Mikael Knip
Professor Henrik Meinander
Professor Tom Pettersson
Docent Viveca Söderström-Anttila

**MEDICINSKA
SAKKUNNIGNÄMNDEN**

Ordförande

Professor Per-Henrik Groop

MD Henrik Enckell
Professor Mikael Knip
Professor Tom Pettersson
Docent Viveca
Söderström-Anttila

MUSEINÄMNDEN

Ordförande

Professor Henrik Meinander

Överintendent Berndt Arell
Professor Per-Henrik Groop
FM Kai Kartio

FINANSRÅDET

Ordförande

Kommerserådet Magnus Bargum

Professor Per-Henrik Groop
ED, DI Kaj Hedvall
Förvaltningsdirektör Susanne
Homén-Lindberg

*Från vänster: Berndt Arell,
Henrik Meinander, Kaj Hedvall,
Susanne Homén-Lindberg,
Per-Henrik Groop, Kai Kartio,
Viveca Söderström-Anttila,
Tom Pettersson, Magnus Bargum,
Mikael Knip, Henrik Enckell.*

Personal



Från vänster: Jannica Fagerholm, Sue Cedercreutz-Suhonen, Nina Zilliacus, Antonia Laszlo, Leena Hartikainen, Annika Nylund, Lotta Nylund, Siiri Oinonen.

Verkställande direktör
EM Jannica Fagerholm

Kanslipersonal
DE Annika Nylund, kamrer
Merkonom Antonia Laszlo,
assistent

MUSEIPERSONAL

Intendent
FM Nina Zilliacus

Museiamanuens
FM Lotta Nylund

Projektledare
FM Siiri Oinonen

Guider
Sue Cedercreutz-Suhonen,
chefsguide
Alma Ahlroth
Alexandra Meincke
Andrea Aalto-Granberg
Johan Wesander
Kajsa Rytikoski
Leena Reinilä
Linda Leskinen
Maria Laurent
Seth Granberg

Verksamhetsberättelse 2016

FÖRVERKLIGANDET AV SYFTET

Signe och Ane Gyllenbergs stiftelses ändamål är enligt stiftelses stadgar att

understöda medicinsk och därtill ansluten naturvetenskaplig forskning, särskilt på området för hur det fysiska och människans fysiska funktioner påverkas av det andliga och själsliga samt på blodforskningens område,

och i andra hand

upprätthålla och förkovra en konstsamling, omfattande företrädesvis alster av inhemska målarkonst och skulptur.

Stiftelses ändamål förverkligas:

genom utgivande av stipendier eller forskningsunderstöd, bekostande av forskningsresor samt utgivande av medicinsk eller därtill ansluten naturvetenskaplig litteratur;

och

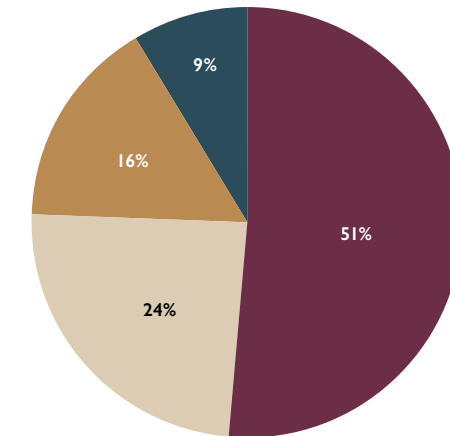
genom anskaffande av konstverk till en konstsamling, som öppenhålles för allmänheten.

De medicinska understöden utdelas av styrelsen på basen av ansökningar eller i särskilda fall på basen av övriga beslut. Museiverksamheten förverkligas genom att upprätthålla och utveckla konstmuseet Villa Gyllenberg.

År 2016 använde stiftelsen 2 746 727,01 euro för att förverkliga syftena.

KOSTNADER FÖR FÖRVERKLIGANDET AV STIFTELSENS SYFTEN 2016

2,7 m EUR



● Medicinsk understödsverksamhet ● Museiverksamhet
● Personalkostnader ● Övriga kostnader

39

Den ordinarie stipendieutdelningen för två-årsperioden 2016–2017 uppgick till 1 798 500 euro, vilket är en ökning om 3% från perioden 2014–2015. År 2016 gjordes därtill universitetsdonationer om 675 000 euro, vilket innebär att årets utdelningsbelopp steg till totalt 1 574 240 euro.

På museet ordnades två specialutställningar och ett nytt konstverk införskaffades. Museibesökarnas antal steg märkbart under året.

Stiftelsen godkände nya stadgar vilka följer stadgandena i den nya stiftelselagen. Även stiftelses strategi, placeringspolitik och arbetsordning uppdaterades.

Stiftelses dotterbolag Wintros Oy Ab, Fastighetsaktiebolaget AG och Fastighetsaktiebolaget SG fusionerades till stiftelsen. Ekonomiskt var 2016 ett gott år.

Räkenskapsperiodens resultat uppgick till 2 164 538,21 euro varav fusionsvinsterna utgjorde 1 623 812,76 euro.

Stiftelsen arbetar enligt anvisningen God förvaltning i stiftelser utgiven av Delegationen för stiftelser och fonder r.f.

**DEN MEDICINSKA
UNDERSTÖDSVERKSAMHETEN**

På förslag av medicinska sakkunnignämnden beslöt stiftelsens styrelse på sitt årsmöte 10.5.2016 att för medicinsk forskning och antroposofisk medicinsk forskning och fortbildning utdela 200 stipendier om totalt 1 798 500 euro. Hälften av det beviljade beloppet har kostnadsförts år 2016. Stiftelsen mottog 450 ansökningar och det totala ansökta beloppet var 8 803 169 euro. De beviljade stipendierna utgjorde 20% av det ansökta beloppet. Stipendierna utlystes med annonser i Hufvudstadsbladet, Helsingin Sanomat, Åbo Underrättelser och Vasabladet. Information om stipendieansökningen infördes också i stipendiedatabasen Aurora.

För hematologisk forskning, det som i reglementet benämns blodforskning, beviljades fem stipendier om totalt 100 000 euro. 141 400 euro beviljades för olika forskningsprojekt som analyserar FinnBrain-födelsekohorten vid Turun Yliopisto. Bland stipendiemottagarna inom Steiner-avdelningen fanns forskargrupper från Järna-kliniken i Sverige som i samarbete med Karolinska institutet undersöker den integrativa vårdens mätbarhet och dess verkan vid kronisk smärta.

I utdelningen från Steinerfonden beviljades förutom forskningsstipendier även fortbildnings- och projektstipendier. Dessa stipendier beviljades för fortbildning och kurser i antroposofisk medicin för läkare, vårdpedagoger och personer som vårdar patienter med antroposofiska vårdterapier. Bland mottagarna fanns såväl arrangörer för fortbildningsmoduler som deltagare i fortbildningar.

Stipendiaterna meddelades att uteblivna redovisningar kan ge upphov till krav på återbetalning av stipendiet.

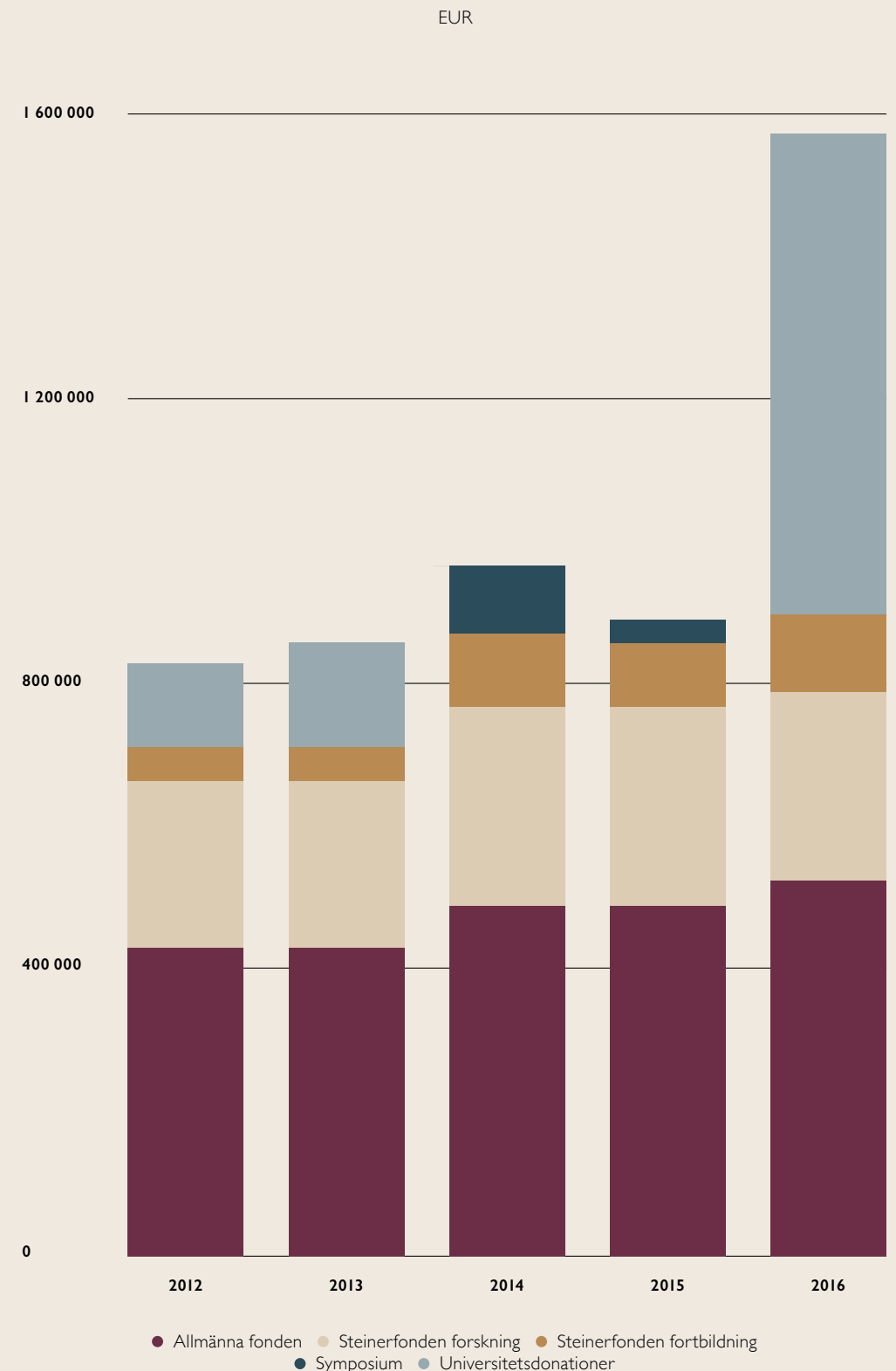
Inom ramen för den nationella insamlingskampanjen för universitet gjordes, utöver den ordinarie stipendieutdelningen, en donation om 550 000 euro till Helsingfors universitet och en donation om 125 000 euro till Oulun yliopisto. Donationerna riktades till universitetens medicinska fakulteter. Vid båda universiteten bedrivs högtstående medicinsk forskning inom de medicinska områden som stiftelsen enligt stadgarna stöder. Med anledning av donationen beslutade Helsingfors universitet att grunda Fonden för Signe och Ane Gyllenbergs stiftelse inom ramen för universitetets framtidsfond.

Som medlem i Delegationen för stiftelser och fonder gick stiftelsen med i de finländska stiftelsernas gemensamma innovationstävling *Sekelskaparna* för att fira jubileumsåret Finland100. Tävligen, med målet att finna projekt som kan skapa en bättre framtid för ungdomar, utlystes i december 2016. Inom ramen för stiftelsens syfte kan stiftelsen understöda lämpligt projekt.

Det XXV symposiets *“Childbearing, parenthood and outcomes of children – an interplay between psychological and biological factors”* planering pågick under 2016 i samråd med docent Eero Kajantie och den medicinska sakkunnignämnden med docent Viveca Söderström-Anttila som nämndens föredragande. Symposiet äger rum på Hanaholmen, Esbo, 21–23.9.2017. Symposiet belyser graviditeten ur psykologisk och biologisk synvinkel och tar upp etiska och sociala frågeställningar vid assisterad befruktning.

Under året har VD och kamrer träffat stipendiemottagare. Intervjuer från några möten har publicerats på stiftelsens hemsidor.

MEDICINSK UNDERSTÖDSVERKSAMHET 2012–2016



MUSEIVERKSAMHETEN

Under verksamhetsåret visades två specialutställningar på Villa Gyllenberg. UPM kulturstiftelses 10-års jubileumsutställning *Samlandets fascination* och nätverk i konsten pågick på Villa Gyllenberg 23.3–22.6.2016. Till utställningen hörde en föreläsningsserie. Utställningen besöktes av 4 225 personer. Projektet var ett lyckat exempel på samarbete mellan medlemmar i Föreningen finländska konststiftelser. Utställningen *Konst på papper* 3.8.2016–5.3.2017, som sammanstälts av chefsguiden Sue Cedercreutz-Suhonen och museiamanuens Lotta Nylund, visade akvareller, teckningar och grafik som ingår i Signe och Ane Gyllenbergs stiftelses samling. Det var första gången dessa konstverk på papper som en helhet visades för allmänheten. Inför utställningen konserverades verken. En samlingskatalog på tre språk över Signe och Ane Gyllenbergs konstsamling utkommer våren 2017. Redaktionsarbetet pågick intensivt under hela 2016. Redaktionen har bestått av intendent Nina Zilliacus, amanuens Lotta Nylund, chefsguide Sue Cedercreutz-Suhonen och guiden Linda Leskinen. Även övrig personal och utomstående skribenter har medverkat i arbetet.

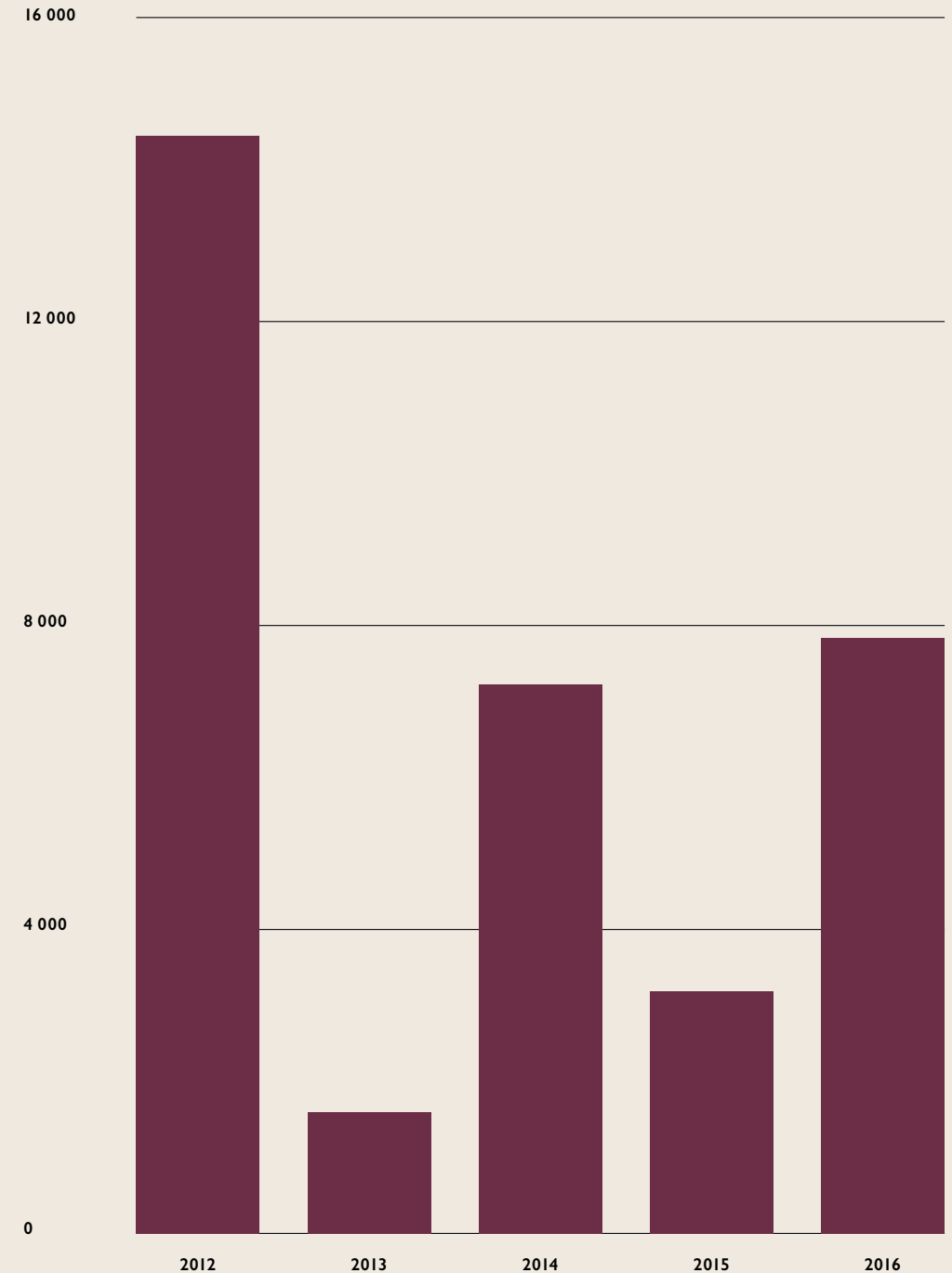
Under året ordnades tretton konserter på Villa Gyllenberg i samarbete med Sibelius-Akademien och andra aktörer. Värt att nämnas är Sibelius violintävlings evenemang i februari, pianisten Folke Gräsbeck spelade Busonis musik med violinisten Linda Hedlund i april. Solisten Petri Kirkkomäki uppträdde med musik av Gustav Mahler, Poulenc samt Napolitanska sånger i konserten *Starka känslor och skapandets glädje* i april. Bildkonstnären Liina Mäki-Patola målade ett verk inspirerat av musiken som auktionerades ut efteråt. Kuhmo kammarmusik arrangerade sin traditionella konsert och Iván Bragado Poveda uppträdde med stiftelsens harpa i maj. I augusti uppträdde Tove Åman, sång

och Jari Hiekkapelto, piano med konserten *Rosens ande – fransk senromantik*. Viljami Kemppinen, studerande vid Sibelius-Akademins ungdomslinje och innehavare av stiftelsens Rombach-violin uppträdde på museet i november och Minna Pensola, som innehar stiftelsens Bergonzi-violin, spelade med en stråksextett Vivaldis fyra årstider i december. I samarbete med Didrichsens konstmuseum firades traditionsenligt Konstens natt i slutet av augusti. I år firades nämnda kväll med skattjakt med Maharadjan av Kerala och hans assistent Parvata Bai och musik av Stadikvartett.

Villa Gyllenberg besöktes av 7 438 personer under året. Två utställningar och det nationella museikortet bidrog till den märkbara ökningen.

I december 2016 inköptes Akseli Gallenkallelas symbolistiska målning *De dödas flod* (1893) till stiftelsens samling. Den kompletterar samlingens övriga symbolistiska verk. Målningar från Signe och Ane Gyllenbergs samling utlånades till finländska museer. I samarbete med Föreningen för finländska konststiftelser lånades fem verk till Helsinki Noir 17.9.2015–9.1.2017. Medverkandet i utställningen tillförde att stiftelsens målningar sågs av 51 536 besökare. Helene Schjerfbeckes konst visades i Åbo konstmuseum 16.9.2016–29.1.2017, bland målningarna ingick fyra centrala verk ur Signe och Ane Gyllenbergs samling. Signe och Ane Gyllenbergs samling består nu av totalt 401 verk, vilka har inventerats och införts i databasen Muusa. Inalles 83 av samlingens verk på papper har konserverats och försetts med UV-glas. Alla konstverk i samlingen har fotograferats av Matias Uusikylä. En riskkartläggning i samarbete med försäkringsbolaget genomfördes på museet. I källaren byggdes nya lagerutrymmen och i villan fästes inbrottskyddsfilmer på fönstren.

MUSEETS BESÖKARANTAL 2012–2016



130,5 m

Placeringarnas värde

EKONOMI OCH PLACERINGAR

Enligt stiftelsens placeringspolitik präglas förvaltningen av stiftelsens placeringsförmögenhet, liksom hela stiftelsens verksamhet, av långsiktighet. Målet är att uppnå en god riskjusterad totalavkastning över konjunkturcyklerna. Avkastningen på placeringarna bör täcka kostnaderna för stiftelsens medicinska understödsverksamhet, museiverksamhetens kostnader samt kostnaderna för förvaltningen. Enligt stadgarna kan stiftelsens medel även användas för konstinköp till Villa Gyllenberg samlingen. Därtill bör kapitalets värdebeständighet tryggas. Åtgärderna år 2016 stödde förverkligandet av dessa målsättningar.

Tack vare den tilltagande ekonomiska tillväxten i världen var 2016 som helhet ett gott år på placeringsmarknaderna. Den ekonomiska tillväxten år 2016 stannade dock under 2% i de utvecklade ekonomierna men en viss ökning kunde skönjas i den europeiska ekonomin. Även den finländska BNP-tillväxten om 1,6% var högre än året innan.

Den tilltagande ekonomiska tillväxten stödde de globala aktiemarknaderna som fortfarande utvecklades väl ledda av utvecklingen i USA och den stärkta dollarn. Även

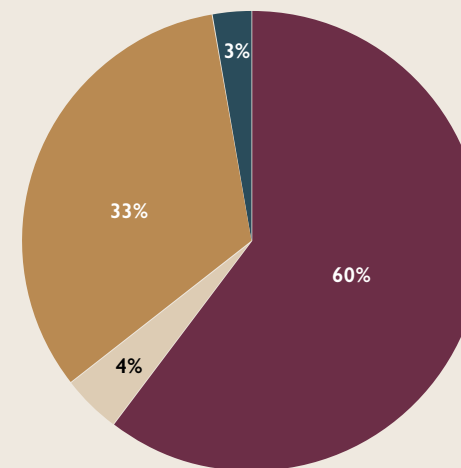
de låga räntorna bidrog till att investeringar fortsatte att söka sig till aktiemarknaderna. MSCI World Total Return indexet steg år 2016 med 10,7% mätt i euro (10,6% år 2015). Den finländska aktiemarknaden (OMX Helsinki Cap Total Return) steg med 13,3% (15,6%). Den starka utvecklingen på den finländska aktiemarknaden berodde främst på den ekonomiska utvecklingen på exportmarknaderna samt stärkt inhemsk efterfrågan. Även på tillväxtmarknaderna var kursutvecklingen god, 14,5% år 2016 (-5,1%).

Centralbankernas stimulerande räntepolitik fortsatte. Därmed sjönk räntorna på statsobligationer ytterligare under året. Även riskpremierna på företagslånemarknaden sjönk då placerare sökte alternativ till de negativa räntorna på statsobligationer.

Totalavkastningen (dividender, räntor, vinstandelar från fondplaceringar, försäljningsvinster/förluster och förändringar i marknadsvärden) på stiftelsens noterade värdepappersportfölj uppgick till 4,3% år 2016 (13,3% år 2015). Stiftelsens jämförelseindex avkastade 12,5%. Skillnaden på portföljens avkastning i förhållande till index berodde främst på att stiftelsens inhemska aktier med Wärtsilä i spetsen avkastade sämre än OMX Helsinki-indexet.

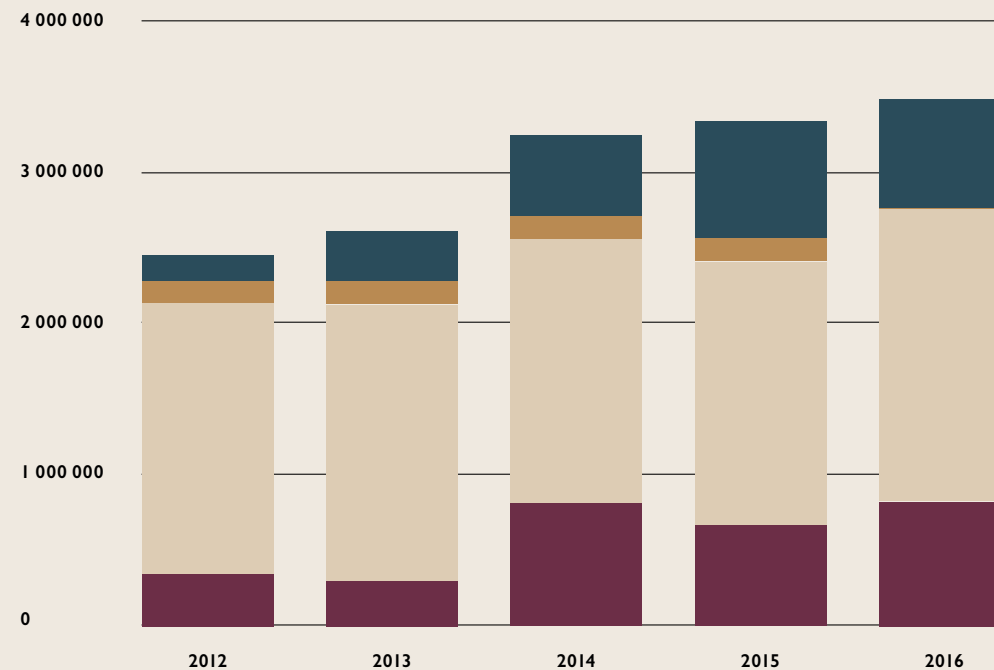
PLACERINGARNAS FÖRDELNING 31.12.2016

130,5 mEUR



● Aktieplaceringar ● Alternativa placeringar ● Fastighetsplaceringar ● Ränteplaceringar

PLACERINGARNAS DIREKTAVKASTNING 2012–2016



● Fastighetsnetto ● Dividender ● Ränteintäkter ● Vinstandelar

Övriga orsaker var ett antal fonder som inte presterade enligt förväntan samt den stora undervikten på den amerikanska aktiemarknaden i portföljen i förhållande till jämförelseindexet.

På bostadsmarknaden i Finland steg priserna fortfarande främst på de mindre bostäderna i Helsingfors centrum. Efterfrågan på hyresbostäderna fortsatte att vara god. Därmed avkastade stiftelsens fastighetsinnehav ca 7%.

Totalt uppgick stiftelsens placeringstillgångar 31.12.2016 till 130,5 miljoner euro, då noterade värdepapper värderats till marknadspris, fastighetsplaceringar till uppskattat marknadsvärde och onoterade aktier till anskaffningspris. De globala aktieplaceringarnas andel utgjorde vid årsskiftet 22% av portföljen. Totalavkastningen på stiftelsens placeringsegendom uppgick till 5,2%.

Stiftelsens dividend- och ränteintäkter samt vinstandelar från placeringfonder uppgick till 2 663 008,32 euro år 2016 (2 678 407,31 euro år 2015). Dividendintäkterna från börsnoterade aktier uppgick till 1 550 634,27 euro (1 531 874,22 euro). Avkastningen i form av vinstandelar från placeringfonder var 719 101,33 euro (778 206,87 euro). Dividenderna från övriga aktier steg till 385 198,60 euro (210 888,00 euro). Ökningen beror främst på att Livränteanstalten Hereditas, som ombildats till ett aktiebolag 1.1.2016, utbetalde avkastningen i form av dividend. Tidigare har avkastningen varit ränteintäkt. 105 000 euro av dividendintäkterna utgjordes dividend från stiftelsens helägda dotterbolag Wintros Oy Ab. Försäljningsvinsterna från värdepappersplaceringarna uppgick till 14 925,27 euro (411 241,29 euro) och förlusterna till 205 463,42 euro (321 284,11 euro).

Fastighetsplaceringarna, inkluderande de helägda fastigheterna och aktielokalerna, uppvisade ett resultat om 827 409,75 euro år 2016 (672 788,29 euro år 2015). Fastigheternas och aktielokalernas hyresintäkter var 1 636 191,68 euro (1 622 328,03 euro). I hyrorna gjordes avtalsenliga korrigeringar. Kostnaderna för fastigheterna och aktielokalerna uppgick till 808 781,93 euro (949 539,74 euro). I beloppet ingår reparationer för 134 930,54 euro (292 504,33 euro). Reparationerna var främst lägenhetsrenoveringar i anslutning till byte av hyresgäster. Inga fastighetsreparationer har aktiverats år 2016. Inga fastigheter eller lägenheter har sålts under år 2016.

Stiftelsens helägda dotterbolag Wintros Oy Ab, Fastighetsaktiebolaget AG och Fastighetsaktiebolaget SG fusionerades 31.12.2016 i stiftelsen. Som ett resultat av fusionen överfördes Wintros aktieportfölj och tomterna samt museifastigheten på Granö till stiftelsens balansräkning. Fusionen gav upphov till en fusionsvinst om 1 623 812,76 euro. Efter fusionerna utgörs stiftelsens enda dotterbolag av Bostadsaktiebolaget Tölögatan 34 där stiftelsens ägarandel är 96%. Bolagets eget kapital uppgår till 509 789,77 euro och balansomslutningen till 515 653,82. Räkenskapsperiodens vinst år 2016 uppgick till 2 596,37 euro. Stiftelsens intäkter från bolaget är hyror och kostnaderna utgörs av bostadsvederlag och bostädernas reparationskostnader.

FÖRVALTNING

Under år 2016 reviderades stiftelsens stadgar för att återspegla stadgandena i den nya stiftelselagen. Stiftelsens styrelse godkände stadgarna den 29.11.2016 och de nya stadgarna registrerades av Patent- och registerstyrelsen 22.12.2016. Den främsta förändringen var att tre års mandatperioder infördes för styrelsemedlemmarna, dock utan att begränsa mandatperiodernas antal. Stiftelsens styrelse godkände en närståendekretsansvisning för stiftelsen. Därtill uppdaterades strategin, placeringspolitikerna och arbetsordningen.

Stiftelsens styrelse hade följande sammansättning år 2016: Ordförande professor *Per-Henrik Groop*, viceordförande och skattmästare kommerserådet *Magnus Bargum*, filosofie magister *Berndt Arell*, medicine doktor *Henrik Enckell*, ekonomie doktor, diplomingenjör *Kaj Hedvall*, vicehäradshövding *Susanne Homén-Lindberg*, filosofie magister *Kai Kartio*, professor *Henrik Meinander*, professor *Mikael Knip*, professor *Tom Pettersson*, och docent *Viveca Söderström-Anttila*.

Medicinska sakkunnignämnden har bestått av ledamöterna *Groop*, ordförande, *Enckell*, *Knip*, *Pettersson* och *Söderström-Anttila*. Museinämnden har bestått av ledamöterna *Meinander*, ordförande, *Arell*, *Groop* och *Kartio*. Finansrådet har bestått av ledamöterna *Bargum*, ordförande, *Groop*, *Hedvall* och *Homén-Lindberg*.

Vid budgetmötet i november 2016 valdes styrelsen enligt de reviderade stadgarna för perioden 2017–2019. Henrik Meinander hade meddelat om avgång och i stället för honom valdes filosofie doktor, docent *Ruth Illman* till ny styrelsemedlem och medlem i museinämnden. Till ny ordförande i museinämnden valdes *Berndt Arell*.

Stiftelsens VD fungerar som sekreterare för styrelsen och nämnderna. Stiftelsens kamrer deltar som föredragande i den medicinska sakkunnignämndens möten och Villa Gyllenbergs intendent som föredragande i museinämndens möten.

Medicinska sakkunnignämnden behandlar och gör förslag till beslut om stipendieutdelning samt behandlar övriga ärenden i anslutningen till den medicinska verksamheten. Museinämnden behandlar ärenden gällande museiverksamheten, gör förslag gällande reparationer och investeringar på Villa Gyllenberg samt nyanskaffning av konst. Finansrådet behandlar stiftelsens bokslut och budget samt fattar placeringbeslut, inklusive beslut om köp och försäljning av enskilda aktielägenheter samt renoveringar i fastigheterna inom ramen för budgeten. Respektive nämnd agerar valberedning inom sitt verksamhetsområde. Styrelsen fastställer stiftelsens bokslut och budget, fattar beslut om styrelse- och nämndmedlemmar, fastställer stipendieutdelningen samt fattar beslut om köp eller försäljning av fastighet och konstverk.

Stiftelsens verkställande direktör har varit ekonomie magister *Jannica Fagerholm* och kansliets övriga personal diplomekonom *Annika Nylund*, kamrer och merkonom *Antonia Laszlo*, assistent. Filosofie magister *Nina Zilliacus* har arbetat som intendent och filosofie magister *Lotta Nylund* som museiamanuens för Villa Gyllenberg. Museets fastighetsskötare/vaktmästare är *Leena Hartikainen*. Som chefsguide på timbasis har fungerat *Sue Cedercantz-Suhonen*. Under året jobbade, utöver ovan nämnda, elva personer som timanställda på museet. Omräknat till heltidsanställda uppgick personalen till sju personer 2016.

Förvaltningen av stiftelsens fastigheter sköts av Disponentbyrå Estlander. I uppdraget ingår tekniskt disponentskap, hyresförvaltning och bokföring. Fastighetsskötseln handhas av externa fastighetsskötsel företag. Stiftelsens löneförvaltning sköts av bokföringsbyrå S2. Revisor har varit CGR-samfundet Ernst & Young Ab med CGR Bengt Nyholm som ansvarig revisor.

EKONOMISKA ÅTGÄRDER MED NÄRSTÅENDEKRETSEN

Stipendier eller understöd har inte beviljats stiftelsens närkrets. Medlemmarna av stiftelsens styrelse har inte erhållit arvode för styrelsearbetet. Till de av stiftelsens styrelsemedlemmar som ingår i den medicinska sakkunnignämnden och till VD har under året utbetalts totalt 252 641,70 euro i löner, arvoden och naturaförmåner, inkluderande VD:s bostadsförmån i en av stiftelsen ägd lägenhet. Till revisionsamfundet EY har år 2016 betalats 14 000 euro i revisionsarvode och 12 695 euro i arvode för tjänster i anslutning till fusionerna. Familjemedlem till styrelseledamot har erlagt 1 680 euro i hyra för bilplats till stiftelsen. Avtalen följer stiftelsens gängse hyresnivå och hyresvillkor. I likhet med stiftelsens personal har styrelsemedlemmarna fritt inträde till Villa Gyllenberg för att kunna bekanta sig med museets verksamhet.

RISKHANTERING

Stiftelsen förverkligar sitt syfte genom att dela ut stipendier för medicinsk forskning samt genom att upprätthålla konstmuseet Villa Gyllenberg. Medlen för detta erhåller stiftelsen från avkastningen på placeringstillgångarna. Avkastningen utgörs främst av dividender, räntor, vinstandelar från fondplaceringar och intäkter från fastighetsplaceringarna. För stiftelsen är det därför av största vikt att säkerställa att denna avkastning är förhållandevis

förutsägbar och uppvisar en stabil tillväxt. Avkastning är givetvis beroende av den allmänna ekonomiska utvecklingen, vilken stiftelsen inte kan påverka. Däremot eftersträvar stiftelsens styrelse, finansråd och VD att genom de principer som fastställts i placeringspolitiken säkerställa att avkastningen i förhållande till riskerna är god. Stiftelsen är en långsiktig placerare med en placeringsportfölj där aktiernas andel är betydande. En viss fluktuation i intäkterna kan därför förväntas och bör accepteras. Då stiftelsens egendom till övervägande del utgörs av aktierelaterade placeringar och fastighetsegendom, skapar det ett relativt gott skydd mot att placeringarnas realvärde inte skall drabbas vid eventuell inflation.

För fastighetsinnehavets del är de största riskerna förknippade med otillräckligt underhåll i fastigheterna vilket kan medföra akuta och oplanerade reparationer med avbrott i hyresintäkterna och oförutsedda kostnader som följd. Denna risk hanteras genom att för varje fastighet uppgöra långsiktiga reparations- och saneringsplaner. Stiftelsens fastighetsinnehav består av bostadshus med främst mindre lägenheter på centrala lägen i Helsingfors, varför risken för att utrymmen står tomma bedöms som liten. Fastigheterna är försäkrade enligt fullvärdesprincipen.

Med undantag för ett enskilda aktieinnehav är såväl värdepappers- som fastighetsinnehavet väl diversifierat vilket minskar risken för att en enskild placerings inverkan på avkastningen blir avgörande då det gäller möjligheterna att förverkliga syftet.

Verksamheten i konstmuseet Villa Gyllenberg bedrivs enligt gängse principer för riskhantering i konstmuseer av motsvarande slag. En facilitetsrapport har utarbetats för fastigheten. För museets verksamhet har därtill en separat säkerhetskartläggning och riskhanteringspolicy uppgjorts. Försäkringsvärden, brandsäkerhet, larmsystem och upphängningsteknik har uppdaterats för att motsvara dagens krav.

Stiftelsen arbetar med en liten organisation vilket givetvis leder till ett stort nyckelpersonsberoende. För att underlätta hanteringen av denna risk är dokumentering av beslut, arbetsuppgifter och processer en del av det dagliga arbetet såväl i stipendiehanteringen, i museiverksamheten som inom förvaltningen.

UTSIKTER INFÖR ÅR 2017

Utsikterna för stiftelsens ekonomi år 2017 är stabila trots att osäkerheten gällande utvecklingen på placeringsmarknaderna har ökat. Avkastningen i form av dividender, vinstandelar och fastighetsnetto förväntas vara på samma nivå som år 2016.

Bokslut

Resultaträkning

	Not.	I.I.–31.12.2016	I.I.–31.12.2015
ORDINARIE VERKSAMHET			
Medicinsk understödsverksamhet	1.		
Intäkter			3 500,00
Stipendier		-899 250,00	-873 400,00
Återtagna stipendier		161 035,39	13 200,00
Universitetsdonationer		-675 000,00	
Symposiekostnader			-35 894,12
		-1 413 214,61	-892 594,12
Museiverksamhet	2.		
Intäkter		32 995,24	25 842,17
Personalkostnader	3.	-281 012,84	-248 122,59
Avskrivning		-18 643,38	-19 938,26
Övriga kostnader		-401 245,86	-427 515,22
		-667 906,84	-669 733,90
Förvaltning			
Personalkostnader	3.	-431 730,63	-423 586,44
Avskrivning		-6 543,85	-6 718,00
Övriga kostnader		-227 331,08	-175 218,59
		-665 605,56	-605 523,03
Resultat av ordinarie verksamhet		-2 746 727,01	-2 167 851,05

	Not.	I.I.–31.12.2016	I.I.–31.12.2015
PLACERINGSVERKSAMHET			
Intäkter			
Hyror	4.	1 636 191,68	1 622 328,03
Dividender	5.	1 935 832,87	1 742 762,22
Övriga placeringsintäkter	5.	727 175,45	935 645,09
		4 299 200,00	4 300 735,34
Realisationsvinster	6.	14 925,57	697 992,87
		4 314 125,57	4 998 728,21
Kostnader			
Fastigheter	4.		
Avskrivningar		-181 858,86	-189 537,40
Övriga kostnader		-426 594,34	-576 427,90
Aktielägenheter		-200 328,73	-183 574,44
		-808 781,93	-949 539,74
Realisationsförluster	7.	-205 463,42	-321 284,11
Övriga finansiella kostnader		-6 293,53	-8 317,09
		-1 020 538,88	-1 279 140,94
Resultat av placeringsverksamhet		3 293 586,69	3 719 587,27

EXTRAORDINARIE INTÄKTER OCH KOSTNADER

Fusionsvinster	8.	1 623 812,76	
----------------	----	--------------	--

SKATTER

		-6 134,23	-30 104,69
--	--	-----------	------------

Räkenskapsperiodens resultat

		2 164 538,21	1 521 631,53
--	--	---------------------	---------------------

Balansräkning

	Not.	31.12.2016	31.12.2015
AKTIVA			
BESTÅENDE AKTIVA			
Immateriella tillgångar		49 139,04	35 518,03
Materiella tillgångar			
Tomter	10,11.	689 570,85	
Byggnader	10,11.	539 170,63	403 915,96
Aktier och andelar			95 698,92
Konstverk	11.	4 234 071,60	4 105 203,33
Maskiner och inventarier		38 063,54	41 732,16
		5 500 876,62	4 646 550,37
Placeringar			
Tomter	12.	93 948,48	93 948,48
Byggnader	12.	4 352 964,87	4 534 338,42
Fastighetsaktier	12.	3 333 766,27	3 333 766,27
Aktier och fondandelar	13.	87 843 689,47	81 603 041,50
		95 624 369,09	89 565 094,67
RÖRLIGA AKTIVA			
Kortfristiga fordringar			
Hysesfordringar		21 883,79	25 980,63
Övriga fordringar		38 263,06	38 582,34
		60 146,85	64 562,97
Förskottsbetalda stipendier		92 500,00	
Kassa och bank		801 996,58	261 738,28
Aktiva totalt		102 129 028,18	94 573 464,32

	Not.	31.12.2016	31.12.2015
PASSIVA			
EGET KAPITAL			
Grundfonder		32 654 935,29	32 654 935,29
Värderegleringsfonder	14.	43 215 187,25	37 955 914,97
Dispositionsfond		20 131 007,87	18 609 376,34
Räkenskapsårets vinst		2 164 538,21	1 521 631,53
		98 165 668,62	90 741 858,13
RESERVERINGAR			
	15.	3 332 604,32	3 332 604,32
FRÄMMANDE KAPITAL			
Kortfristigt kapital			
Olyfta stipendier		192 050,00	214 035,39
Kontoskulder		31 031,95	89 072,21
Förskottsbetalning PE-lån		360 661,08	149 280,10
Resultatregleringar		47 012,21	46 614,17
		630 755,24	499 001,87
Passiva totalt		102 129 028,18	94 573 464,32

52

53

Finansieringsanalys

	tEUR 2016	tEUR 2015
Ordinarie verksamhet		
Medicinska stipendier och understöd	-1 528	-750
Museiverksamhet, netto	-778	-650
Förvaltning	-652	-599
Ordinarie verksamheten, netto	-2 958	-1 999
Placeringsverksamhet		
Fastighetsnetto	1 003	832
Dividender	1 936	1 743
Vinstandelar från fonder	719	778
Räntor och övriga intäkter/kostnader	2	149
Nettoförändring i placeringar (- ökning/+ minskning)	-108	-1 786
Förändring i fordringar/skulder	-54	36
Placeringsverksamhet, netto	3 498	1 752
Netto kassaflöde	540	-247
Likvida medel vid räkenskapsperiodens början	262	509
Likvida medel vid räkenskapsperiodens slut	802	262

54

Noter till resultaträkningen 2016

	2016	2015
I. Medicinsk understödsverksamhet		
Symposieintäkter		3 500,00
Allmänna fonden, forskningsstipendier	-526 900,00	-491 750,00
Steinerfonden, forskningsstipendier	-264 600,00	-278 000,00
Steinerfonden, fortbildnings o. projektstip.	-107 750,00	-103 650,00
Återtagna stipendier	161 036,39	13 200,00
Symposiekostnader		-35 894,12
Universitetsdonationer	-675 000,00	
Medicinsk understödsverksamhet	<u>-1 413 213,61</u>	<u>-892 594,12</u>
2. Museiverksamhet		
Intäkter	32 995,24	25 842,17
Kostnader		
Personalkostnader	-281 012,84	-248 122,59
Fastighetsunderhåll	-186 587,31	-239 189,64
Avskrivningar	-18 643,38	-19 938,26
Övriga kostnader	-214 658,55	-188 325,58
Museiverksamhet	<u>-667 906,84</u>	<u>-669 733,90</u>
3. Personalkostnader		
Löner och arvoden till närstående-kretsen	221 609,70	217 436,80
Övriga löner och arvoden	358 200,96	330 074,56
Pensionskostnader	99 841,78	98 901,21
Övriga lönebikostnader	33 091,03	25 296,46
	<u>712 743,47</u>	<u>671 709,03</u>
Naturaförmåner till närstående-kretsen	31 032,00	30 399,60
Naturaförmåner till övriga	12 927,60	12 562,40
	<u>43 959,60</u>	<u>42 962,00</u>
Stiftelsens personal har under året bestått av kanslipersonal, museipersonal och timanställda guider. Omräknat till heltidsanställda var stiftelsens personal 7 personer		
4. Fastighetsplaceringar		
Hyror		
Fastigheter	1 152 351,31	1 145 595,69
Aktielokaler	483 840,37	476 732,34
	<u>1 636 191,68</u>	<u>1 622 328,03</u>
Kostnader för fastigheter		
Driftskostnader	-359 828,89	-344 528,35
Reparationer	-66 765,45	-231 899,55
Avskrivningar	-181 858,86	-189 537,40
	<u>-608 453,20</u>	<u>-765 965,30</u>

55

	2016	2015
Kostnader för aktielägenheter		
Vederlag	-132 163,64	-112 225,60
Reparationer, förvaltn. och driftskostnader	-68 165,09	-71 348,84
	<u>-200 328,73</u>	<u>-183 574,44</u>
Fastighetsnetto	827 409,75	672 788,29
5. Värdepappersplaceringar		
Dividender		
Börsnoterade aktier	1 550 634,27	1 531 874,22
Övriga aktier	385 198,60	210 888,00
	<u>1 935 832,87</u>	<u>1 742 762,22</u>
Övriga placeringsintäkter		
Vinstandelar	719 101,33	778 206,87
Ränteintäkter	8 074,12	157 438,22
	<u>727 175,45</u>	<u>935 645,09</u>
6. Realisationsvinster		
Värdepapper	14 925,57	487 323,90
Fastighetsplaceringar		4 565 193,35
	<u>14 925,57</u>	<u>5 052 517,25</u>
7. Realisationsförluster		
Värdepapper	205 463,42	321 284,11
8. Fusionsvinster		
Wintros Oy Ab	864 908,51	
Fastighets Ab AG	441 028,70	
Fastighets Ab SG	317 875,55	
	<u>1 623 812,76</u>	

50

Noter till balansräkningen 2016

9. De materiella tillgångarna och fastighetsplaceringarna är upptagna i bokslutet till ursprungliga anskaffningsutgifter utökade med aktiverade reparationer. Byggnader avskrivs med 4% på restvärdet.

Kansliets och museets inventarier avskrivs med 20% på restvärdet. Stiftelsens ägoandel i bostadsaktiebolag om den överstiger 50% framgår av följande uppställning:

Bolagets namn	Ägoandel %	Bokföringsvärde
Asunto Oy Töölönkatu 34 Bost. Ab	96	3 189 878,24

10. Byggnader och tomter

	31.12.2015	Ökning pga fusion	Avskrivning	31.12.2016
AG och SG, tomter		689 570,85		689 570,85
Villa Gyllenberg, galleri	403 915,96		-16 156,64	387 759,32
AG, byggnad		151 411,31		151 411,31
				<u>1 228 741,48</u>

11. Konstverk

Den ursprungliga konstsamlingens värde utgörs av värdet som angavs då stiftelsen emottog donationen. Verk som införskaffats efter 1977 har bokförts till inköpspris. Årets nyinköp uppgick till € 128 868,27.

12. Tomter, byggnader och fastighetsaktier

	31.12.2015	Ökning/ minskning	Avskrivning	Bokföringsvärde 31.12.2016	Uppskattat marknads-värde 31.12.2016
Tomter	93 948,48			93 948,48	
Byggnader	4 534 338,42		-181 373,55	4 352 964,87	
Fastighetsaktier	3 333 766,27			3 333 766,27	

57

42 700 000

Fastighetsinnehavens marknadsvärde har uppskattats enligt Statistikcentralens uppgifter om priset eur/m² på bostäder av motsvarande storlek och på motsvarande läge som stiftelsens innehav.

13. Aktier och andelar

	Bokföringsvärde 31.12.2015	Ökning	Försäljning till bokföringsvärde	Bokföringsvärde 31.12.2016	Kursjusterat värde 31.12.2016
Börsaktier	46 856 134,40	1 123 699,56	-1 686 000,00	46 293 833,96	4 9561 238,42
Placeringsfonder	30 376 944,08	4 631 708,20	-3 976 840,71	31 031 811,57	31 463 620,06
Indexobl. och -lån	795 725,00	500 000,00		1 295 725,00	1 268 558,33
Private Equity-lån	1 278 417,52	422 446,23		1 700 863,75	1 700 863,75
Onoterade aktier	2 295 820,50	1 587 226,00	-33 637,59	3 849 408,91	3 849 408,91
	81 603 041,50			84 171 643,19	87 843 689,47

Noterade aktier och andelar har värderats till marknadsvärde den 31.12.2016.

Förändringen i marknadsvärde har förts mot värde regleringsfonden för värdepapper.

Lånelimit om 1 800 000 € i SEB. Stiftelsens Wärtsilä-aktier har pantsatts som säkerhet.

Kontolimit om 25 228,19 € i Nordea.

Resterande förbindelser till placeringslån bundna till private equity placeringar uppgår till 3 616 235,12 euro.

14. Värde regleringsfond

	2016	2015
Fastigheter	690 741,08	690 741,08
Värdepapper	42 524 446,17	37 265 173,89
	43 215 187,25	37 955 914,97

Till värde regleringsfonden förs den förändring i noterade värdepappers gängse värden som skett under bokföringsperioden. Då värdepapper realiserar bokas skillnaden mellan försäljningsvärdet och värdet i försäljningsårets ingående balans som försäljningsvinst/förlust i resultaträkningen.

15. Frivilliga reserveringar

	2016	2015
Allmänna fonden	600 000,00	600 000,00
Steinerfonden	600 000,00	600 000,00
Saneringsres., fastigheter	400 000,00	400 000,00
Saneringsres., lägenheter	950 000,00	950 000,00
Res. för museiverksamhet	782 604,32	782 604,32
	3 332 604,32	3 332 604,32

Använda bokföringsböcker

Stiftelsens bokföring har förts med programmet EmCe Taloushallinto som Hosting-version.

Automatisk säkerhetskopiering av bokföringsmaterialet och programuppdateringar hör till serviceavtalet.

Som datalistor finns en huvudbok och dagbok samt resultat- och balansräkning utskrivna på laserprinter.

Resultat- och balansräkningen, bilageuppgifter och övriga bokslutsspecifikationer är renskrivna på Excel.

Bokslutets underskrifter

Per-Henrik Groop

Magnus Bargum

Berndt Arell

Henrik Enckell

Kaj Hedvall

Susanne Homén-Lindberg

Ruth Illman

Kai Kartio

Mikael Knip

Tom Pettersson

Viveca Söderström-Anttila

Jannica Fagerholm

Över verkställd revision har i dag avgivits revisionsberättelse

Helsingfors den 9.5.2017

ERNST & YOUNG AB
CGR-samfund

Bengt Nyholm, CGR

Revisionsberättelse

Till styrelsen för Signe och Ane Gyllenbergs stiftelse sr

REVISION AV BOKSLUTET

UTTALANDE

Vi har utfört en revision av bokslutet för Signe och Ane Gyllenbergs stiftelse sr (fo-nummer 0221097-6) för räkenskapsperioden 1.1–31.12.2016. Bokslutet omfattar balansräkning, resultaträkning och noter till bokslutet.

Enligt vår uppfattning ger bokslutet en rättvisande bild av stiftelsens ekonomiska ställning samt av resultatet av dess verksamhet i enlighet med i Finland ikraftvarande stadganden gällande upprättande av bokslut och det uppfyller de lagstadgade kraven.

GRUND FÖR UTTALANDET

Vi har utfört vår revision i enlighet med god revisionsred i Finland. Våra skyldigheter enligt god revisionsred beskrivs närmare i avsnittet Revisorns skyldigheter vid revision av bokslutet. Vi är oberoende i förhållande till stiftelsen enligt de etiska kraven i Finland som gäller den av oss utförda revisionen och vi har i övrigt fullgjort vårt yrkesetiska ansvar enligt dessa. Vi anser att de revisionsbevis vi har inhämtat är tillräckliga och ändamålsenliga som grund för våra uttalanden.

STYRELSENS OCH VERKSTÄLLANDE DIREKTÖRENS ANSVAR FÖR BOKSLUTET

Styrelsen och verkställande direktören ansvarar för upprättandet av bokslutet

och för att bokslutet ger en rättvisande bild i enlighet med i Finland ikraftvarande stadganden gällande upprättande av bokslut samt uppfyller de lagstadgade kraven. Styrelsen och verkställande direktören ansvarar även för den interna kontroll som de bedömer är nödvändig för att upprätta ett bokslut som inte innehåller några väsentliga felaktigheter, vare sig dessa beror på oegentligheter eller på fel.

Vid upprättandet av bokslutet ansvarar styrelsen och verkställande direktören för bedömningen av stiftelsens förmåga att fortsätta verksamheten. De upplyser, när så är tillämpligt, om förhållanden som kan påverka förmågan att fortsätta verksamheten och att använda antagandet om fortsatt drift. Antagandet om fortsatt drift tillämpas dock inte om man avser att likvidera stiftelsen, upphöra med verksamheten eller inte har något realistiskt alternativ till att göra något av detta.

REVISORNS SKYLDIGHETER VID REVISION AV BOKSLUTET

Vårt mål är att uppnå en rimlig grad av säkerhet om huruvida bokslutet som helhet innehåller några väsentliga felaktigheter, vare sig dessa beror på oegentligheter eller på fel, och att lämna en revisionsberättelse som innehåller våra uttalanden. Rimlig säkerhet är en hög grad av säkerhet, men är ingen garanti för att en revision som utförs enligt god revisionsred alltid kommer att upptäcka en väsentlig felaktighet om en sådan finns. Felaktigheter kan uppstå

på grund av oegentligheter eller fel och anses vara väsentliga om de enskilt eller tillsammans rimligen kan förväntas påverka de ekonomiska beslut som användare fattar med grund i bokslutet.

Som del av en revision enligt god revisionsred använder vi professionellt omdöme och har en professionellt skeptisk inställning under hela revisionen. Dessutom:

- › identifierar och bedömer vi riskerna för väsentliga felaktigheter i bokslutet, vare sig dessa beror på oegentligheter eller på fel, utformar och utför granskningsåtgärder bland annat utifrån dessa risker och inhämtar revisionsbevis som är tillräckliga och ändamålsenliga för att utgöra en grund för våra uttalanden. Risken för att inte upptäcka en väsentlig felaktighet till följd av oegentligheter är högre än för en väsentlig felaktighet som beror på fel, eftersom oegentligheter kan innefatta agerande i maskopi, förfalskning, avsiktliga utelämnanden, felaktig information eller åsidosättande av intern kontroll.
- › skaffar vi oss en förståelse av den del av stiftelsens interna kontroll som har betydelse för vår revision för att utforma granskningsåtgärder som är lämpliga med hänsyn till omständigheterna, men inte för att uttala oss om effektiviteten i den interna kontrollen.
- › utvärderar vi lämpligheten i de redovisningsprinciper som används och rimligheten i ledningens uppskattningar i redovisningen och tillhörande upplysningar.
- › drar vi en slutsats om lämpligheten i att styrelsen och verkställande

direktören använder antagandet om fortsatt drift vid upprättandet av bokslutet. Vi drar också en slutsats, med grund i de inhämtade revisionsbevisen, om huruvida det finns någon väsentlig osäkerhetsfaktor som avser sådana händelser eller förhållanden som kan leda till betydande tvivel om stiftelsens förmåga att fortsätta verksamheten. Om vi drar slutsatsen att det finns en väsentlig osäkerhetsfaktor, måste vi i revisionsberättelsen fästa uppmärksamheten på upplysningarna i bokslutet om den väsentliga osäkerhetsfaktorn eller, om sådana upplysningar är otillräckliga, modifiera uttalandet om bokslutet. Våra slutsatser baseras på de revisionsbevis som inhämtas fram till datumet för revisionsberättelsen. Dock kan framtida händelser eller förhållanden göra att en stiftelse inte längre kan fortsätta verksamheten.

- › utvärderar vi den övergripande presentationen, strukturen och innehållet i bokslutet, däribland upplysningarna, och om bokslutet återger de underliggande transaktionerna och händelserna på ett sätt som ger en rättvisande bild.

Vi måste informera de som har ansvar för stiftelsens styrning om bland annat revisionens planerade omfattning och inriktning samt tidpunkten för den. Vi måste också informera om betydelsefulla iakttagelser under revisionen, däribland eventuella betydande brister i den interna kontrollen som vi identifierat.

ÖVRIGA RAPPORTERINGS- SKYLDIGHETER

ÖVRIG INFORMATION

Styrelsen och verkställande direktören ansvarar för den övriga informationen. Övrig information omfattar informationen i verksamhetsberättelsen. Vårt uttalande om bokslutet täcker inte övrig information.

Vår skyldighet är att läsa informationen i verksamhetsberättelsen i samband med revisionen av bokslutet och i samband med detta göra en bedömning av om det finns väsentliga motstridigheter mellan informationen i verksamhetsberättelsen och bokslutet eller den uppfattning vi har inhämtat under revisionen eller om informationen i verksamhetsberättelsen i övrigt verkar innehålla väsentliga felaktigheter. Det är ytterligare vår skyldighet att bedöma om verksamhetsberättelsen har upprättats enligt gällande bestämmelser.

Enligt vår uppfattning är uppgifterna i verksamhetsberättelsen och bokslutet enhetliga och verksamhetsberättelsen har upprättats i enlighet med bestämmelserna om upprättande av verksamhetsberättelse.

Om vi utgående från vårt arbete drar slutsatsen att det förekommer en väsentlig felaktighet i informationen i verksamhetsberättelsen bör vi rapportera detta. Vi har ingenting att rapportera gällande detta.

ÖVRIGT UTTALANDE GRUNDAT PÅ LAG

Vår skyldighet är att utgående från den av oss utförda revisionen ge ett uttalande om de omständigheter som förutsätts enligt stiftelselagen 4:2.2 §.

Styrelsen ansvarar för informationen i bokslutet och verksamhetsberättelsen samt för att de ersättningar och arvoden

som betalats till ledamöterna i stiftelsens organ är sedvanliga.

Enligt vår uppfattning ger bokslutet och verksamhetsberättelsen de uppgifter om stiftelsens verksamhet under räkenskapsperioden som är väsentliga för bedömningen av om stadgebestämmelserna om stiftelsens ändamål och verksamhetsformer har följts. Arvoden och ersättningar utbetalda av stiftelsen till ledamöterna i stiftelsens organ kan anses vara sedvanliga.

Helsingfors 9.5.2017

Ernst & Young Ab
revisionssamfund

Bengt Nyholm, CGR

Beviljade stipendier

Allmänna fonden, forskningsunderstöd		Beviljat (€)
Aija Anette	Effects of parent-infant closeness and communication on child development.	12 000
Basnet Syaron	Associations of circadian processes with Chronic Diseases.	12 000
Bernardi Luciano	Effect of meditation and slow breathing on respiratory control, cerebral and skeletal muscle oxygenation.	16 000
Blomqvist Carl	Rintasyöpä ja liikunta.	20 000
Engberg Elina	Äidin psyykkisen oireilun yhteydet raskauskomplikaatioihin ja syntyvän lapsen terveyteen.	12 000
Eriksson Johan	Betydelsen av upplevd stress under barndomen på åldringsprocessen och dess betydelse för tarmfloran.	18 000
Erkkola Maijaliisa	Lasten ravitsemuksen ja sosiodemografisen taustan yhteys stressin säätelyyn; DAGIS-tutkimus.	15 000
Eskola Eeva	FinnBrain-raskauskohorttitutkimus, neuropsykologinen osatutkimus.	6 000
Fellman Vineta	Familjecentrerad vård av prematura barn – kan interventionen "sjungande Känguru" förbättra den neuropsykologiska utvecklingen?	30 000
Friberg Lisa	Lapsuuden hoivasuhteissaan traumatistoituneen äidin somaattinen ja psyykinen hyvinvointi, niiden yhteys vanhemmuuteen ja ryhmähoidon vaikutus.	24 000
Grassini Simone	Physiological and neurological correlates of positive health effects of natural environments.	23 000
Hakkarainen Pirjo	Psykososiaalisten tekijöiden vaikutus työssä käyvien tyyppin I diabeetikoiden terveyteen ja työkykyyn	11 500
Haukkala Ari Heikki	Itsekontrollin yhteys painonhallintaan ja siihen liittyviin psykososiaalsiin tekijöihin 7 vuoden seurannassa.	12 000
Hautala Lea	Nuorten syömishäiriöoireilu – haaste kouluterveydenhuollolle.	6 000
Hintsanen Mirka	Childhood antecedents and adulthood outcomes of dispositional compassion. A 31-year long prospective cohort study VANHA.	20 000
Hokkanen Laura	Itsearvioinnin vääristymät nuoruusiässä ja terveydentila 40 vuotiaana – kognition ja geneettisen alttiuden välittäjävaikutukset. Syntymäriskikohortin prospektiivinen 40v pitkittäistutkimus.	12 000
Hovatta Iiris	Inflammation and axonal myelination in stress-induced brain plasticity.	24 000
Hovi Petteri	Sosioekonominen aseman sekä fyysisen ja psyykkisen hyvinvoinnin vaikutus pikkukeskosella havaittuihin aikuisiän terveysriskeihin.	16 200
Ilander Mette	T and NK cell mediated immunity in chronic myeloid leukemia.	4 000
Kajanoja Jani	Aleksitymia, varhaislapsuuden stressi ja oksitosiini.	6 000
Kajantie Eero	Ennen aikaisesti syntyneet aikuiset ja heidän sisaruksensa – malli varhaiseen stressiin liittyvän metabolisen ohjelmoitumisen ymmärtämiseksi.	30 000

Kalland Mirjam	Families First. Evaluating the efficacy of a mentalization-based group intervention for first-time parents (FAMI-EV).	20 000
Kalso Eija	Understanding the pathophysiology of fibromyalgia. Linking energy metabolism, muscle tension, and psychological factors.	30 000
Karlsson Hasse	The gut-brain axis, a new route for psychosomatic interactions. A FinnBrain birth cohort substudy.	40 000
Karlsson Linnea	The effects of maternal prenatal stress on infant emotion and stress regulation systems. The FinnBrain cohort study.	16 000
Kaseva Nina	Inverkan av prematuritet vid vuxen ålder – stressrespons och sjukdomsrisker.	11 000
Keski-Rahkonen Anna	The interplay of psychosocial factors and genetic risk in anorexia nervosa.	10 000
Kirveskari Erika	Nuorten aivohalvauspotilaiden sentraalisen kivun hoito sarjoittaisella transkraniaalisella magneettistimulaatiolla. Satunnaistettu hoidollinen, lumekontrolloitu tutkimus.	5 000
Kontu-Korhonen Uli	Trio Sairaalan työskentely sekä sairaalamusiikkityön kehittäminen ja ammatillistaminen. Sairaalamusiikkityön tekeminen vastasyntyneiden osastoilla.	12 500
Korhonen Päivi	Mieliala, elämänlaatu ja itse koettu terveys sydän- ja verisuonisairauksien ennustajana.	4 000
Lapinleimu Helena	Ulkomailla Suomeen adoptoitujen lasten fyysinen ja psyykinen terveydentila. FinAdo 2 -jatkotutkimus.	15 000
Lehtimäki Terho	Early life psychosocial adversities and life-long psychosocial factors, epigenetic profiles and the risk of cardio-metabolic diseases in Finns.	12 000
Lehto Ulla-Sisko	Syöpään sairastuneiden sosiaalinen pääoma, hyvinvointi terveys ja toipuminen. Seurantatutkimus sosiaalisten resurssien vaikutuksesta potilaiden elämänlaatuun ja elinaikaan.	10 000
Lindsberg Perttu	Stressin merkkiaineet aivoverenvuodon ja aivoinfarktin akuuttivaiheessa.	26 000
Marttunen Mauri	Stressi, psykososiaaliset voimavarat ja psykosomaattinen oireilu – 16-vuotiaiden nuorten seurantatutkimus 22, 32 ja 42 vuoden iässä.	20 000
Meri Seppo	Nationwide analysis of paroxysmal nocturnal hemoglobinuria in Finland.	18 000
Mikkonen Maiju	Childhood poverty, stress and cardiovascular health in adulthood.	12 000
Mustjoki Satu	Syövän immuunivaasiomekanismit pahanlaatuisissa verisairauksissa	40 000
Nousiainen Niko	Äidin raskausdenaikaisen psykiatrisen oireilun ja sytokiiniprofiilin vaikutukset syntyvään lapseen. Väitöskirjatutkimus, FinnBrain -syntymäkohortti.	12 000
Näsänen-Gilmore Selja	Early life stress and the development of lung function in adolescence and adulthood in two country context, Finland and Bangladesh.	13 200
Osika Walter	Participation in mind and body exercises and its relation to psychosomatic health.	12 000
Paunio Tiina	Epigenetic changes mediating the risk of psychological stress for dementia.	30 000
Pesonen Anu-Katriina	Sleep Helsinki! New interventions to improve adolescent sleep regulation.	12 000
Pohjolainen Veera	Syömishäiriöiden hoidon vaikuttavuus.	4 000
Poikonen Hanna Liisa	Musiikin ja tanssin synnyttämät neuraaliset vasteet aivoissa. Väitöskirjatutkimus.	12 000

64

Porkka Kimmo	Philadelphia-kromosomiposiitiivisen akuutin leukemia parantava hoito.	18 000
Raij Tuukka	Contribution of adverse life events to mental-health-related brain-imaging markers in healthy adults.	12 000
Rautelin Mona	Kryptisk graviditet som psykosomatiskt fenomen i alla tider.	8 000
Räikkönen Katri	Maternal psychosocial stress during pregnancy, glucocorticoids and neurodevelopmental outcomes of her child.	20 000
Saarela Jan	Forced migration at childhood – are there long-term health effects?	10 000
Sares-Jäske Laura	Self-report dieting and weight loss as predictors of changes in body composition and type 2 diabetes mellitus incidence.	8 000
Scheinin Noora	Longitudinal brain imaging with different modalities to unravel mechanisms between prenatal and postnatal early stress and child brain development. The FinnBrain Birth Cohort Neuroimaging Project.	26 400
Sihvonen Aleksi	Musiikin kuuntelun vaikutus aivoverenkiertohäiriön aiheuttamaan akuuttiin stressireaktioon ja potilaan kuntoutumiseen.	10 000
Sinervä Eija	Mielialaoireilun vaikutukset vanhemman kykyyn tulkita vauvan tunteita. Yhteys hoivakäyttäytymiseen ja lapsen kehityksellisiin riskeihin.	8 000
Solin Pia	Health-related behaviours and mental well-being. The FinHealth 2017 survey.	10 000
Sourander Leif André	Tidigt, familjecentrerat ingripande i och förebyggande av barns psykosomatiska och mentala problem.	30 000
Tikkanen Roope	Serotoniini 2B – reseptorigeenimutaatio psyyken ja sooman sairauksien yhdistävänä tekijänä.	15 000
Toivanen Riikka Maria	“Now I can think about the baby” – Getting more understanding to the fear of childbirth	6 000
Torppa Ritva	Musiikkitoiminta – tie sisäkorvaistutetta käyttävien lasten parempaan puheen havaitsemiseen ja puhekielen kehitykseen.	20 000
Tuomi Tiinamaija	Stressin, depression ja unihäiriöiden yhteys metabolisen oireyhtymän ja diabeteksen kehittymiseen.	20 000
Uusitupa Henna-Maria	Suojaako äidinmaito ja imetys vauvaa äidin raskausaikaiselta psyykkiseltä kuormittuneisuudelta sekä syömishäiriön sukupolvien väliseltä siirtymiseltä?	15 000
Vehniäinen Noora	Suolisto-oireisen lehmänmaitoallergian diagnostiikan parantamisen seurantatutkimus.	4 000
Veijola Juha	Traumatic childhood adversities, temperament, metabolism and brain functions. The Oulu Brain and Mind study.	20 000
Veromaa Veera	Naisten ideaali kardiovaskulaariterveyden yhteys psykososiaalisiin riskitekijöihin, työhyvinvointiin ja elintapaintervention vaikutus näihin.	5 000
Väliaho Anniina	Raskausviikoilla 22–23 syntyneiden pikkukeskosten pitkäaikaisennuste, toimintakyky ja elämänlaatu.	12 000
Vääräsmäki Marja	Mielenterveyden sukupolviset ja ylisukupolviset vaikutukset raskausdiabeteksen kehittymiseen, kulkuun ja epigeneettisiin mekanismeihin.	15 000
Wartiovaara-Kautto Ulla	Akuuttiin lymfoblastileukemiaan (ALL) liittyvä hyytymisaktiivisuus taudin ennustetekijänä ja mahdollisena hoidon kohteena.	20 000
Weiderpass Elisabete	Missnöje med kroppsbilden och ätstörningssymptom som determinanter för viktstatus bland barn och unga. Fin-HIT-Hälsa i Tonåren.	15 000
Totalt		1 053 800

65

Steinerfonden, forskningsunderstöd

Andermo Susanne	Instrumentutveckling för mätning av transition, existentiellt vårdande och hälsa – utvecklad i antroposofisk vårdmiljö.	8 000
Arman Maria	En värld av smärta och lidande. Narrativa studier av kvinnor som söker antroposofisk och konventionell vård.	15 000
Brandenburg Cecilia von	Well-being at work through art – Expectations, wishes and beliefs	10 000
Bytautas Jessica	Sick jokes - Towards a hermeneutic phenomenology of humour as a means to confront existential suffering in patients at the end of life.	18 000
Eriksson Johan	Sanning, självkunskap och psykisk hälsa.	10 000
Falkenberg Torkel	Effekter av antroposofisk integrativ vård på patienter med kronisk smärta med avseende på livskvalitet, patienters upplevelser och genomstabilitet. Existentiell Genomik – Fas 2.	40 000
Granstedt Artur	Jordbruk för ett hållbart klimat. Vallodlingen och de idisslade djurens klimatpåverkan. Fallstudier på biodynamiska gårdar.	10 000
Haanila Heidi	Miten 'minä' määritellään? Neurofilosofinen analyysi itsetietoisuudesta.	12 000
Harrasova Gulnara	The impact of spirituality and religiosity on mental health in Finnish families.	6 000
Heikius Fredrik	Med sikte på hållbar produktion & bättre folkhälsa genom alternativa livsmedelskedjor i ett ruralt perspektiv.	12 000
Helsingin Rudolf Steiner -koulun kannatusyhdistys ry	Steinerpedagoginen terapiatoiminta koulussa: Terapialääkäri, hoitoeurymia ja kuvataideterapia sekä psykologi, kuraattori, erityiopetus ja koulunkäyntiavustajat.	50 000
Hök Nordberg Johanna	The Use of Anthroposophic Herbal Medicine in Sweden. Patients' and Providers' Perspectives.	10 000
Hökkä Minna Karin	Syöpää sairastavan saattohoitopotilaan kivunhoito kotona. Perheen ja hoitohenkilökunnan näkökulma.	12 000
Kantonen Oskari	The neural mechanisms of human consciousness and anesthesia.	24 000
Kokkinen Nina	Henkisyys 1900-luvun vaihteen suomalaisessa kuvataidekulttuurissa. Uskonnon, tieteen ja taiteen kytköksiä tarkasteleva väitöstutkimus.	4 000
Krantz Göran	Can artistic activity, as used in phenomenology of artistic practice, be an educational device for self-care that reduce stress related psychosomatic ill health among students.	10 000
Lindfors Olavi	Does psychoanalysis provide more sustained benefits in health and functioning than long-term psychodynamic psychotherapy? A 10-year follow up-study.	26 400
Noreika Valdas	Subjective experiences during anaesthetic-induced loss of responsiveness.	10 000
Pietikäinen Maija	Erolasten psykosomaattinen kuntoutus taideterapian avulla.	6 000
Piili Reetta	Decision making in end-of-life care among Finnish physicians and medical students.	6 000
Pölkki Tarja	Lääkkeettömien menetelmien vaikuttavuus lasten kivun, pelon ja stressin lievittämisessä.	15 000
Raevuori-Helkamaa Anu	Mindfulness rintasyövän sairastaneiden potilaiden kuntoutuksessa: lievittääkö tietoisien läsnäolon aktiivinen harjoittaminen rintasyövän sairastaneiden psyykkisiä oireita? Pilottitutkimus.	8 000
Ristseppä Heidi	The effect of prenatal yoga group intervention during third trimester pregnancy on early life stress.	12 000

Sandman Nils	Painajaiset ja hyvinvointi.	6 000
Saukko Päivi	Musiikki ja musiikkiterapia kehitysvammaisten ihmisten mielenterveyden edistäjänä.	6 000
Siltala Markku	Kokemuskertomukset kuolleen läsnäolosta, sekä kokemusten vaikutus käsityksiin elämästä ja kuolemasta. Uskontotieteellinen monografiaväitöskirja.	10 000
Slotte Åsa	Diagnosens mening ur ett etiskt perspektiv.Postdoktoral forskning om ett etiskt sjukdomsbegrepp.	15 000
Snellman-korkeakoulun kannatusyhdistys ry. / Tutkimusosasto	Kasvatuksen- ja yhteiskuntatutkimuksen uusi aalto.	150 00
Sundberg Tobias	Anthroposophic Integrative Medicine in Sweden (AIMS) – Final analysis and dissemination of a retrospective comparative registry study of cost and effects.	20 000
Swartz Jackie	How pesticides from foods affect school children.	10 000
Talvitie Vesa	Tutkimus mahdollisuudesta luoda "naturalistinen" teoria psykoterapiasta.	6 600
Terhune Devlin	Placebo responsiveness through the lens of heterogeneity in hypnotic suggestibility.	10 000
Tolmunen Pirkko	Beröringens betydelse inom professionell vård.	8 000
Understödsföreningen för Rudolf Steiner skolan i Helsingfors rf	Steinerpedagogisk terapiverksamhet i skolan: Terapiläkare, skolpsykolog, skolkurator, läke-eurytmi och konstterapi (målningsterapi) samt speciaundervisning och musikterapi.	50 000
Valli Katja	The neural mechanisms and content of subjective experiences during sleep and anesthesia.	15 000
Volanen Salla-Maarit	Tietoisuustaidoiksi kutsuttujen tarkkaavaisuusharjoitusten vaikuttavuus suomen- ja ruotsinkielisten ala- ja yläkoululaisten tarkkaavaisuuteen, stressinhallintaan, mielenterveyteen, oppimisvalmiuksiin, onnellisuuteen ja myötätuntoon. Terve Oppiva Mieli (TOM) – RCT tutkimushanke.	10 000
Vuolanto Pia	Antroposofisen lääketieteen tutkimuksen asema ja edellytykset Suomessa.	13 200
Totalt		529 200

Steinerfonden fortbildnings- och projektstipendier

Ahti Albert	700	Mäkilä Marja Kristiina	6 100
Ahtiainen Helena	700	Männistö Anne	700
Alfthan Nina Harriet Marina	700	Niskanen Riitta	700
Antroposofisen lääketieteen yhdistys ry.	8 000	Nordling Matti	700
Antroposofisen terapian yhdistys ry.	5 000	Nylund Rolf	1 200
Aurinkopiha ry.	2 500	Okkonen Pentti	700
Boguslawski Julia von	700	Okkonen Pirkko	700
Demeter- lehti	4 000	Oksman Auli Marjaana	700
Engström Maija	700	Paasiala Minttu	1 500
Ernamo Heini	3 000	Pajunen Mauri	3 000
Federer-Rahkonen Claire	700	Pakkanen Airi	700
Gull Martin	700	Penninckx Anna-Maija	700
Heikka Mervi	700	Pohjasniemi Kirsti	700
Hellstén Ira	700	Rahijärvi Kristo	700
Huhtala-Salmisto Tuula	700	Rantalainen Arjaliisa	2 400
Huhtinen Riitta-Maija	700	Reinikka Päivi	700
Huistinoja Pia	6 000	Riipinen Nina	700
Iffill Oliver	700	Rinkinen Leena	700
Isola Taina	700	Rinkinen Rauno	700
Jurvelius Nelly	700	Romppanen Mikko	700
Järvelä Outi	1 300	Rännäri Susann	700
Kallio Sakari	2 500	Salmisto Harri	700
Kankaanpää-Bauer Tajja	700	Silvan-Egholm Riitta	700
Kanniainen Irmeli	700	Silvasti Kerstin	700
Karkia Tuula	700	Snellman-korkeakoulu, ruotsinkielinen hoitpedagogiikan linja	30 000
Karlsson Lars	6 000	Snellman-korkeakoulun kannatusyhdistys ry.	20 000
Keltti Kirsi	700	Soljama Helena	700
Keski-Rahkonen Anna	5 000	Somero Anne-Marie	700
Knutar Leni	1 000	Steiner-taideseminaari	4 000
Korppi-Tommola Johanna	700	Suhonen Sanna	700
Kostiainen Pirjo	400	Sulander Salme	700
Kurppa Reijo Paul	700	Suomela Lea	700
Laakko Jessica	700	Suomen antroposofisen lääketieteen lääkäriyhdistys ry. SALLY	3 000
Laine-Wager Kirsi	1 800	Suomen eurytmia-terapeutit ry.	7 000
Laulaja Tiina	1 100	Suomen Terveysjärjestö STJ ry.	10 000
Lehtonen Anja	700	Teckenberg-Jansson Pia	700
Leikas-Mieho Päivi	1 000	Tiitta Leena	700
Mahlamäki Tiina	3 000	Tolmunen Pirkko	700
Marjatta-koulun terapiaryhmä	8 000	Torkko-Laaksonen Maija	1 000
Melin Margit	3 000		
Murto Henri	1 000		

Tuomainen Minna	600
Tuovinen Hannu	700
Tuovinen Jaana	700
Ulkuniemi Sirpa	1 500
Vahviala Pirjo	700
Valkonen Kirsti	2 000
Vallius Outi	700
Vanhustyöyhdistys Sofia ry.	10 000
Vanhustyöyhdistys Sofia ry.	3000
Virta Osmo	700
Vitikka Marja-Leena	700
Vuori Maarit	700
Westerlund Jasmine	3 000
Zimmermann Peter	3 000
Österlund Yvonne	400
Totalt	215 500

Universitetsunderstöd

Helsingfors universitet	550 000
Oulun yliopisto	125 000
Totalt	675 000

Signe och Ane Gyllenbergs stiftelse sr

Georgsgatan 4 A 5
00120 Helsingfors
+358 9 647 390
gyllenbergs.fi

Villa Gyllenberg

Granöstigen 11
00340 Helsingfors
+358 9 647 390
gyllenbergs.fi/villa-gyllenberg

